

# Statistiques de trafic SWISS

Janvier - décembre 2003



**Evolution encourageante pour clore un exercice 2003 difficile.** Les modifications apportées au réseau de lignes et à « Swiss en Europe » portent leurs fruits.

En décembre 2003, le coefficient d'occupation des sièges a atteint la valeur satisfaisante de 74.6%, ce qui représente un accroissement notable par rapport aux 68.7% de l'année précédente à la même époque. Bien que le nombre de sièges-kilomètres offerts (SKO) ait diminué de 21.1% par rapport à décembre 2002, la baisse corollaire de la demande a pu être partiellement compensée, puisque simultanément le nombre de passagers-kilomètres transportés (PKT) n'a diminué que de 14.2%. Les modifications apportées au réseau de ligne et le lancement du nouveau concept commercial *Swiss en Europe* à la fin du mois d'août ont manifestement porté leurs fruits. En 2003, SWISS a transporté 10.66 millions de passagers, avec un coefficient d'occupation de 72.4%.

L'analyse de la demande mondiale dans le secteur des transports aériens en 2003 révèle l'impact de la Guerre d'Irak et de l'épidémie de pneumopathie atypique. Ces deux facteurs ont entraîné un ralentissement généralisé, particulièrement sensible sur les marchés en Extrême-Orient du fait de la localisation de l'épidémie.

Sur le **réseau européen**, les coefficients d'occupation sont restés stables sur de longues périodes en dépit des aléas et se sont établis, pour l'ensemble de l'année, à 59,6 %, ce qui représente un accroissement de 2,7 % par rapport à l'année précédente. Il en est allé tout autrement sur le **réseau intercontinental**, où le coefficient d'occupation des sièges a atteint 78,0 % sur l'ensemble des douze mois écoulés, ce qui représente un recul de 2,3 % par rapport à 2002. Ainsi donc, sur l'ensemble de son réseau de lignes, SWISS a enregistré en 2003 un coefficient d'occupation cumulé de 72,4 %, ce qui représente un gain de 1,4 % par rapport à l'exercice précédent.

SWISS est parvenue à accroître légèrement le coefficient d'occupation de ses avions en dépit de circonstances particulièrement difficiles et au moment où la demande était en régression dans l'ensemble de la branche du transport aérien. L'adaptation rapide du réseau de lignes et le lancement du nouveau concept commercial baptisé *Swiss en Europe* ont contribué de façon déterminante à l'amélioration de ces résultats.

Avant même que n'éclate le conflit irakien, le management de SWISS avait prévu un re-dimensionnement du réseau de lignes de la compagnie. Celui-ci a été logiquement mis en œuvre sitôt après le début de la guerre, c'est à dire dès le passage à l'horaire d'été 2003. Les ajustements du réseau se sont d'ailleurs poursuivis dans le courant de l'année. En Europe, l'offre de sièges-kilomètres offerts (SKO) a été réduite de 31,1 % en décembre dernier par rapport à décembre 2002. Durant la même période, une consolidation de 16,1 % a été effectuée dans le domaine intercontinental.

Il faut relever tout particulièrement le développement positif du coefficient d'occupation des sièges à partir du mois d'octobre dernier. Cette évolution est essentiellement due au re-dimensionnement cohérent du réseau de lignes de la compagnie. En outre, l'introduction de *Swiss en Europe*, le nouveau concept commercial pour l'Europe, a également eu des conséquences positives. En Europe, le coefficient d'occupation des sièges s'est accru de 9,7 % en octobre 2003 par rapport au mois correspondant de l'année précédente et s'est aussi amélioré de 7,4 % en novembre et en décembre. Sur le réseau intercontinental, les coefficients d'occupation des sièges se sont également améliorés en octobre et en novembre, même s'ils sont restés en dessous des valeurs enregistrées en 2002. En décembre, ces coefficients ont augmenté de 3,8 % pour atteindre le niveau remarquable de 81,3 %.

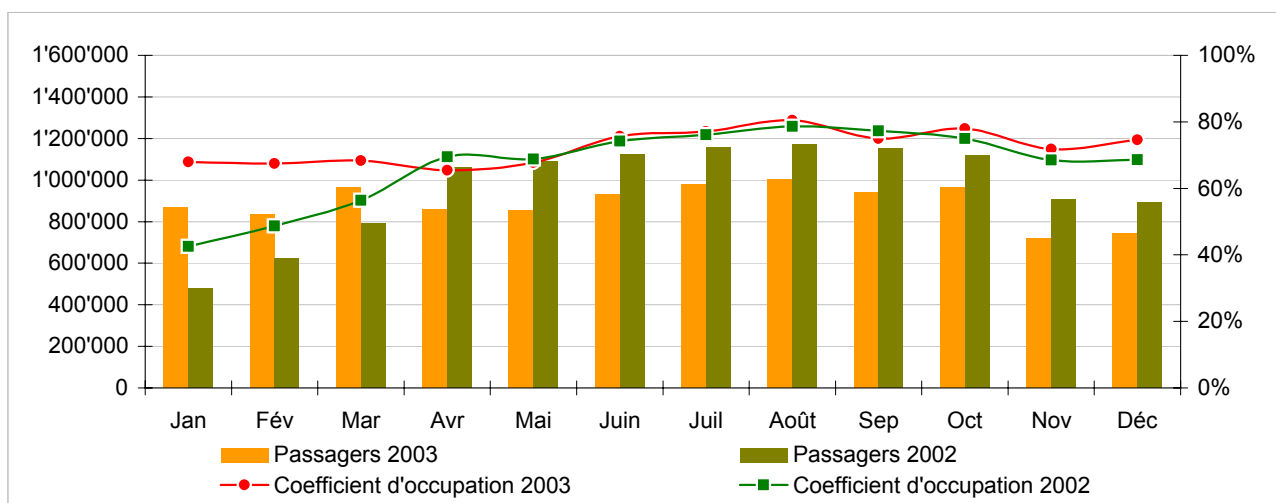
## Statistiques de trafic, décembre 2003 Vois de ligne LX



	Passagers Europe	Passagers Intercontinental	Passagers Total	Coeff. d'occupation Europe	Coeff. d'occupation Intercontinental	Coeff. d'occupation Total
Jan	623'788	245'067	868'855	46.1%	78.9%	68.0%
Fév	622'717	212'633	835'350	48.7%	77.0%	67.4%
Mar	735'116	230'492	965'608	54.0%	75.6%	68.4%
Avr	647'474	209'610	857'084	57.8%	68.7%	65.4%
Mai	643'856	211'550	855'406	59.0%	71.6%	67.7%
Juin	700'468	230'101	930'569	66.0%	79.9%	75.7%
Juil	727'706	249'520	977'226	67.6%	81.0%	77.1%
Août	736'117	265'112	1'001'229	69.9%	84.8%	80.4%
Sep	711'750	228'879	940'629	68.2%	78.0%	75.0%
Oct	727'741	238'261	966'002	69.0%	81.7%	78.0%
Nov	533'209	186'914	720'123	56.8%	78.0%	71.8%
Déc	542'537	200'097	742'634	58.1%	81.3%	74.6%

### Passagers et coefficient d'occupation des sièges (%)

En comparaison avec l'année précédente

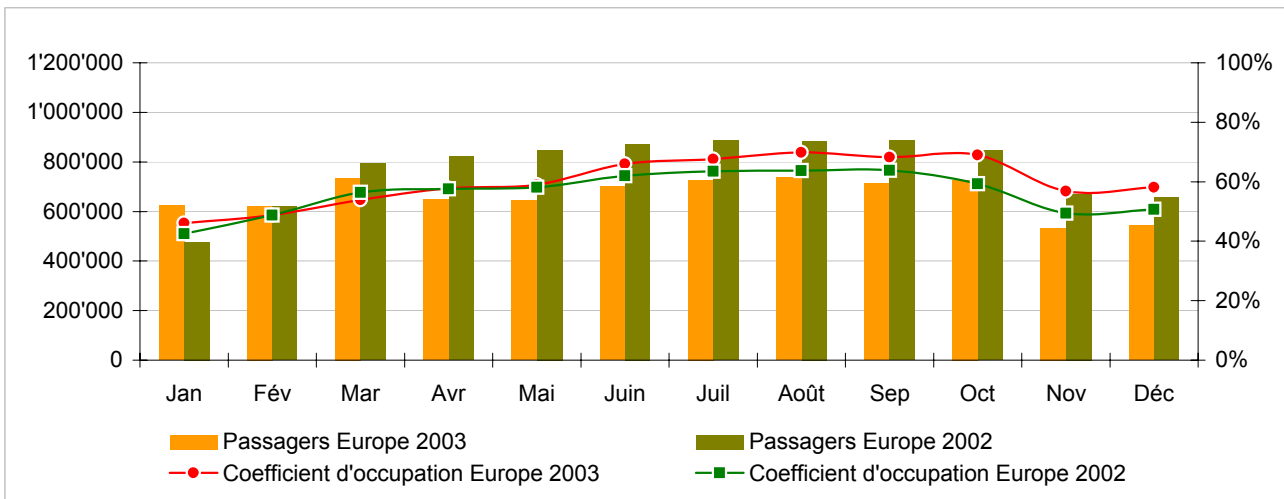


### Prochaines publications :

- Indicateurs janvier 04 le 10 février 2004
- Indicateurs février 04 le 10 mars 2004
- Indicateurs mars 04 le 13 avril 2004

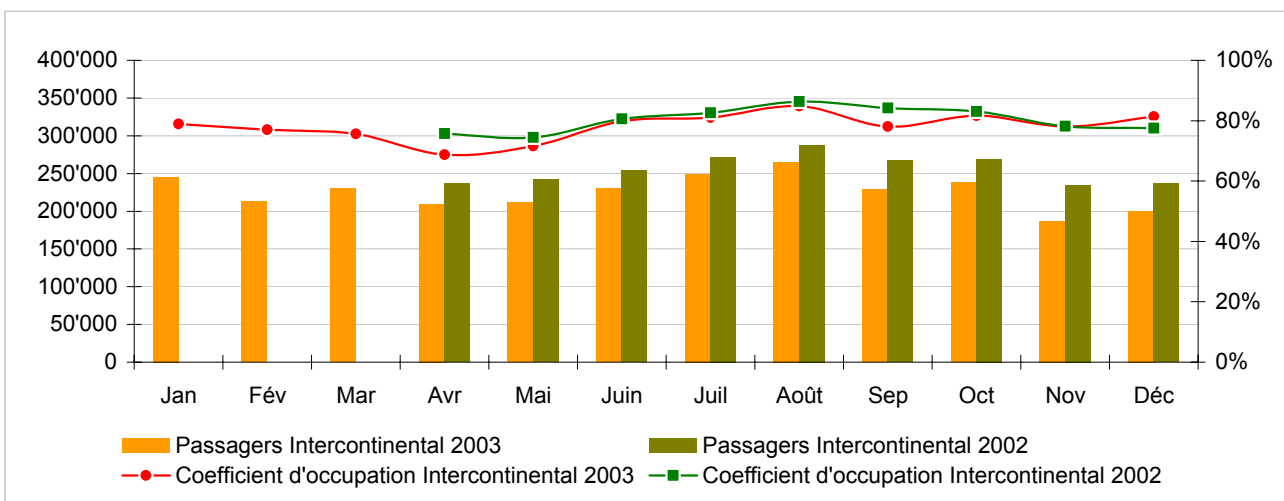
### Passagers et coefficient d'occupation des sièges (%) - lignes européennes

En comparaison avec l'année précédente



### Passagers et coefficient d'occupation des sièges (%) - lignes intercontinentales

En comparaison avec l'année précédente



## Statistiques de trafic, janvier 2003

### Vols de lignes LX



Swiss  
International  
Air Lines

	Janvier			Cumulé		
	2003	2002		2003	2002	
<b>Volume de passagers <sup>1)</sup></b>						
Europe	623'788	477'227	30.7%	623'788	477'227	30.7%
Intercontinental	245'067	0		245'067	0	
Total	868'855	477'227	82.1%	868'855	477'227	82.1%
<b>Nombre de vols</b>						
Europe	17'314	15'335	12.9%	17'314	15'335	12.9%
Intercontinental	1'836	0		1'836	0	
Total	19'150	15'335	24.9%	19'150	15'335	24.9%
<b>Sièges-kilomètres offerts (SKO, en million)</b>						
Europe	1'043	773	35.0%	1'043	773	35.0%
Intercontinental	2'094	0		2'094	0	
Total	3'136	773	305.9%	3'136	773	305.9%
<b>Passagers-kilomètres transportés (PKT, en million)</b>						
Europe	480	329	46.0%	480	329	46.0%
Intercontinental	1'651	0		1'651	0	
Total	2'131	329	548.0%	2'131	329	548.0%
<b>Coefficient d'occupation des sièges (%) <sup>2)</sup></b>						
Europe	46.1%	42.6%	3.5%	46.1%	42.6%	3.5%
Intercontinental	78.9%	-		78.9%	-	
Total	68.0%	42.6%	25.4%	68.0%	42.6%	25.4%
<b>Coefficient de remplissage fret (%) <sup>3)</sup></b>						
Intercontinental	77.9%	0		83.4%	0	
<b>Fret tonnes kilomètres (FTK, en milliers)</b>						
Intercontinental	106'301	0		106'301	0	

<sup>1)</sup> Passagers commerciaux

<sup>2)</sup> Coefficient d'occupation des sièges = PKT / SKO  
Ecart en pourcentage de point

<sup>3)</sup> Incluant fret postal  
Ecart en pourcentage de point

## Statistiques de trafic, février 2003 Vols de lignes LX



Swiss  
International  
Air Lines

	Février			Cumulé		
	2003	2002		2003	2002	
<b>Volume de passagers <sup>1)</sup></b>						
Europe	622'717	621'865	0.1%	1'246'505	1'099'092	13.4%
Intercontinental	212'633	0		457'700	0	
Total	835'350	621'865	34.3%	1'704'205	1'099'092	55.1%
<b>Nombre de vols</b>						
Europe	16'171	15'898	1.7%	33'485	31'233	7.2%
Intercontinental	1'642	0		3'478	0	
Total	17'813	15'898	12.0%	36'963	31'233	18.3%
<b>Sièges-kilomètres offerts (SKO, en million)</b>						
Europe	957	928	3.2%	2'000	1'700	17.7%
Intercontinental	1'875	0		3'968	0	
Total	2'832	928	205.3%	5'968	1'700	251.1%
<b>Passagers-kilomètres transportés (PKT, en million)</b>						
Europe	466	452	3.2%	947	781	21.2%
Intercontinental	1'443	0		3'094	0	
Total	1'910	452	322.6%	4'041	781	417.4%
<b>Coefficient d'occupation des sièges (%) <sup>2)</sup></b>						
Europe	48.7%	48.7%	0.0%	47.3%	45.9%	1.4%
Intercontinental	77.0%	-		78.0%	-	
Total	67.4%	48.7%	18.7%	67.7%	45.9%	21.8%
<b>Coefficient de remplissage fret (%) <sup>3)</sup></b>						
Intercontinental	86.0%	0		83.6%	0	
<b>Fret tonnes kilomètres (FTK, en milliers)</b>						
Intercontinental	108'934	0		215'235	0	

<sup>1)</sup> Passagers commerciaux

<sup>2)</sup> Coefficient d'occupation des sièges = PKT / SKO  
Ecart en pourcentage de point

<sup>3)</sup> Incluant fret postal  
Ecart en pourcentage de point

## Statistiques de trafic, mars 2003 Vols de lignes LX



	Mars			Cumulé		
	2003	2002		2003	2002	
<b>Volume de passagers <sup>1)</sup></b>						
Europe	735'116	792'601	-7.3%	1'981'621	1'891'693	4.8%
Intercontinental	230'492	0		688'192	0	
Total	965'608	792'601	21.8%	2'669'813	1'891'693	41.1%
<b>Nombre de vols</b>						
Europe	17'770	17'593	1.0%	51'255	48'826	5.0%
Intercontinental	1'819	0		5'297	0	
Total	19'589	17'593	11.3%	56'552	48'826	15.8%
<b>Sièges-kilomètres offerts (SKO, en million)</b>						
Europe	1'044	1'105	-5.5%	3'044	2'805	8.5%
Intercontinental	2'087	0		6'056	0	
Total	3'132	1'105	183.5%	9'100	2'805	224.4%
<b>Passagers-kilomètres transportés (PKT, en million)</b>						
Europe	563	623	-9.6%	1'510	1'404	7.6%
Intercontinental	1'578	0		4'672	0	
Total	2'141	623	243.6%	6'182	1'404	340.3%
<b>Coefficient d'occupation des sièges (%) <sup>2)</sup></b>						
Europe	54.0%	56.4%	-2.5%	49.6%	50.1%	-0.5%
Intercontinental	75.6%	-		77.2%	-	
Total	68.4%	56.4%	12.0%	67.9%	50.1%	17.9%
<b>Coefficient de remplissage fret (%) <sup>3)</sup></b>						
Intercontinental	87.4%	0		83.9%	0	
<b>Fret tonnes kilomètres (FTK, en milliers)</b>						
Intercontinental	120'393	0		335'628	0	

<sup>1)</sup> Passagers commerciaux

<sup>2)</sup> Coefficient d'occupation des sièges = PKT / SKO  
Ecart en pourcentage de point

<sup>3)</sup> Incluant fret postal  
Ecart en pourcentage de point

## Statistiques de trafic, avril 2003 Vols de lignes LX



Swiss  
International  
Air Lines

	Avril			Cumulé		
	2003	2002		2003	2002	
<b>Volume de passagers <sup>1)</sup></b>						
Europe	647'474	823'402	-21.4%	2'629'095	2'715'095	-3.2%
Intercontinental	209'610	237'170	-11.6%	897'802	237'170	278.5%
Total	857'084	1'060'572	-19.2%	3'526'897	2'952'265	19.5%
<b>Nombre de vols</b>						
Europe	14'025	17'419	-19.5%	65'280	66'245	-1.5%
Intercontinental	1'727	1'852	-6.7%	7'024	1'852	279.3%
Total	15'752	19'271	-18.3%	72'304	68'097	6.2%
<b>Sièges-kilomètres offerts (SKO, en million)</b>						
Europe	867	1'087	-20.3%	3'911	3'892	0.5%
Intercontinental	2'010	2'075	-3.1%	8'066	2'075	288.8%
Total	2'877	3'162	-9.0%	11'977	5'967	100.7%
<b>Passagers-kilomètres transportés (PKT, en million)</b>						
Europe	501	627	-20.1%	2'011	2'031	-1.0%
Intercontinental	1'381	1'570	-12.0%	6'054	1'570	285.5%
Total	1'882	2'197	-14.3%	8'065	3'601	124.0%
<b>Coefficient d'occupation des sièges (%) <sup>2)</sup></b>						
Europe	57.8%	57.6%	0.2%	51.4%	52.2%	-0.8%
Intercontinental	68.7%	75.7%	-7.0%	75.1%	75.7%	-0.6%
Total	65.4%	69.5%	-4.1%	67.3%	60.4%	7.0%
<b>Coefficient de remplissage fret (%) <sup>3)</sup></b>						
Intercontinental	82.6%	79.2%	3.4%	83.8%	79.2%	4.6%
<b>Fret tonnes kilomètres (FTK, en milliers)</b>						
Intercontinental	116'773	104'220	12.0%	452'401	104'220	334.1%

<sup>1)</sup> Passagers commerciaux

<sup>2)</sup> Coefficient d'occupation des sièges = PKT / SKO  
Ecart en pourcentage de point

<sup>3)</sup> Incluant fret postal  
Ecart en pourcentage de point

## Statistiques de trafic, mai 2003 Vols de lignes LX



	Mai			Cumulé		
	2003	2002		2003	2002	
<b>Volume de passagers <sup>1)</sup></b>						
Europe	643'856	849'032	-24.2%	3'272'951	3'564'127	-8.2%
Intercontinental	211'550	242'124	-12.6%	1'109'352	479'294	131.5%
Total	855'406	1'091'156	-21.6%	4'382'303	4'043'421	8.4%
<b>Nombre de vols</b>						
Europe	14'297	18'121	-21.1%	79'577	84'366	-5.7%
Intercontinental	1'715	1'918	-10.6%	8'739	3'770	131.8%
Total	16'012	20'039	-20.1%	88'316	88'136	0.2%
<b>Sièges-kilomètres offerts (SKO, en million)</b>						
Europe	846	1'129	-25.0%	4'757	5'021	-5.2%
Intercontinental	1'936	2'165	-10.6%	10'002	4'240	135.9%
Total	2'782	3'294	-15.5%	14'759	9'261	59.4%
<b>Passagers-kilomètres transportés (PKT, en million)</b>						
Europe	499	656	-23.9%	2'510	2'686	-6.6%
Intercontinental	1'386	1'611	-14.0%	7'440	3'181	133.9%
Total	1'885	2'266	-16.8%	9'950	5'867	69.6%
<b>Coefficient d'occupation des sièges (%) <sup>2)</sup></b>						
Europe	59.0%	58.1%	0.9%	52.8%	53.5%	-0.7%
Intercontinental	71.6%	74.4%	-2.8%	74.4%	75.0%	-0.7%
Total	67.7%	68.8%	-1.1%	67.4%	63.4%	4.1%
<b>Coefficient de remplissage fret (%) <sup>3)</sup></b>						
Intercontinental	85.5%	80.2%	5.3%	84.0%	79.7%	4.3%
<b>Fret tonnes kilomètres (FTK, en milliers)</b>						
Intercontinental	110'594	116'131	-4.8%	562'995	220'351	155.5%

<sup>1)</sup> Passagers commerciaux

<sup>2)</sup> Coefficient d'occupation des sièges = PKT / SKO  
Ecart en pourcentage de point

<sup>3)</sup> Incluant fret postal  
Ecart en pourcentage de point

## Statistiques de trafic, juin 2003 Vols de lignes LX



	Juin			Cumulé		
	2003	2002	Ecart (%)	2003	2002	Ecart (%)
<b>Volume de passagers <sup>1)</sup></b>						
Europe	700'468	871'989	-19.7%	3'973'419	4'436'116	-10.4%
Intercontinental	230'101	254'207	-9.5%	1'339'453	733'501	82.6%
Total	930'569	1'126'196	-17.4%	5'312'872	5'169'617	2.8%
<b>Nombre de vols</b>						
Europe	13'978	17'799	-21.5%	93'555	102'165	-8.4%
Intercontinental	1'686	1'863	-9.5%	10'425	5'633	85.1%
Total	15'664	19'662	-20.3%	103'980	107'798	-3.5%
<b>Sièges-kilomètres offerts (SKO, en million)</b>						
Europe	828	1'099	-24.7%	5'585	6'120	-8.7%
Intercontinental	1'892	2'100	-9.9%	11'894	6'339	87.6%
Total	2'719	3'199	-15.0%	17'479	12'459	40.3%
<b>Passagers-kilomètres transportés (PKT, en million)</b>						
Europe	546	681	-19.8%	3'056	3'367	-9.2%
Intercontinental	1'511	1'692	-10.7%	8'951	4'873	83.7%
Total	2'057	2'373	-13.3%	12'007	8'240	45.7%
<b>Coefficient d'occupation des sièges (%) <sup>2)</sup></b>						
Europe	66.0%	62.0%	4.0%	54.7%	55.0%	-0.3%
Intercontinental	79.9%	80.6%	-0.7%	75.3%	76.9%	-1.6%
Total	75.7%	74.2%	1.5%	68.7%	66.1%	2.6%
<b>Coefficient de remplissage fret (%) <sup>3)</sup></b>						
Intercontinental	84.5%	86.0%	-1.5%	84.0%	81.8%	2.2%
<b>Fret tonnes kilomètres (FTK, en milliers)</b>						
Intercontinental	106'280	128'052	-17.0%	669'275	348'403	92.1%

<sup>1)</sup> Passagers commerciaux

<sup>2)</sup> Coefficient d'occupation des sièges = PKT / SKO  
Ecart en pourcentage de point

<sup>3)</sup> Incluant fret postal  
Ecart en pourcentage de point

## Statistiques de trafic, juillet 2003 Vols de lignes LX



	Juillet			Cumulé		
	2003	2002		2003	2002	
<b>Volume de passagers <sup>1)</sup></b>						
Europe	727'706	886'661	-17.9%	4'701'125	5'322'777	-11.7%
Intercontinental	249'520	271'995	-8.3%	1'588'973	1'005'496	58.0%
Total	977'226	1'158'656	-15.7%	6'290'098	6'328'273	-0.6%
<b>Nombre de vols</b>						
Europe	14'286	18'448	-22.6%	107'841	120'613	-10.6%
Intercontinental	1'771	1'924	-8.0%	12'196	7'557	61.4%
Total	16'057	20'372	-21.2%	120'037	128'170	-6.3%
<b>Sièges-kilomètres offerts (SKO, en million)</b>						
Europe	850	1'117	-23.9%	6'435	7'237	-11.1%
Intercontinental	2'015	2'171	-7.2%	13'909	8'510	63.4%
Total	2'865	3'287	-12.9%	20'343	15'747	29.2%
<b>Passagers-kilomètres transportés (PKT, en million)</b>						
Europe	575	709	-18.9%	3'631	4'076	-10.9%
Intercontinental	1'633	1'793	-8.9%	10'584	6'666	58.8%
Total	2'207	2'502	-11.8%	14'215	10'742	32.3%
<b>Coefficient d'occupation des sièges (%) <sup>2)</sup></b>						
Europe	67.6%	63.5%	4.1%	56.4%	56.3%	0.1%
Intercontinental	81.0%	82.6%	-1.6%	76.1%	78.3%	-2.2%
Total	77.1%	76.1%	0.9%	69.9%	68.2%	1.7%
<b>Coefficient de remplissage fret (%) <sup>3)</sup></b>						
Intercontinental	83.7%	83.7%	0.0%	84.0%	82.3%	1.7%
<b>Fret tonnes kilomètres (FTK, en milliers)</b>						
Intercontinental	99'370	120'594	-17.6%	768'645	468'997	63.9%

<sup>1)</sup> Passagers commerciaux

<sup>2)</sup> Coefficient d'occupation des sièges = PKT / SKO  
Ecart en pourcentage de point

<sup>3)</sup> Incluant fret postal  
Ecart en pourcentage de point

## Statistiques de trafic, août 2003 Vols de lignes LX



	Août			Cumulé		
	2003	2002		2003	2002	
<b>Volume de passagers <sup>1)</sup></b>						
Europe	736'117	885'074	-16.8%	5'437'242	6'207'851	-12.4%
Intercontinental	265'112	287'683	-7.8%	1'854'085	1'293'179	43.4%
Total	1'001'229	1'172'757	-14.6%	7'291'327	7'501'030	-2.8%
<b>Nombre de vols</b>						
Europe	13'864	18'390	-24.6%	121'705	139'003	-12.4%
Intercontinental	1'803	1'930	-6.6%	13'999	9'487	47.6%
Total	15'667	20'320	-22.9%	135'704	148'490	-8.6%
<b>Sièges-kilomètres offerts (SKO, en million)</b>						
Europe	847	1'115	-24.1%	7'282	8'352	-12.8%
Intercontinental	2'034	2'168	-6.2%	15'943	10'678	49.3%
Total	2'881	3'284	-12.3%	23'224	19'030	22.0%
<b>Passagers-kilomètres transportés (PKT, en million)</b>						
Europe	592	711	-16.7%	4'223	4'787	-11.8%
Intercontinental	1'725	1'871	-7.8%	12'309	8'537	44.2%
Total	2'317	2'581	-10.3%	16'531	13'324	24.1%
<b>Coefficient d'occupation des sièges (%) <sup>2)</sup></b>						
Europe	69.9%	63.7%	6.2%	58.0%	57.3%	0.7%
Intercontinental	84.8%	86.3%	-1.5%	77.2%	79.9%	-2.7%
Total	80.4%	78.6%	1.8%	71.2%	70.0%	1.2%
<b>Coefficient de remplissage fret (%) <sup>3)</sup></b>						
Intercontinental	79.7%	82.1%	-2.4%	83.7%	82.2%	1.5%
<b>Fret tonnes kilomètres (FTK, en milliers)</b>						
Intercontinental	97'449	112'189	-13.1%	866'094	581'186	49.0%

<sup>1)</sup> Passagers commerciaux

<sup>2)</sup> Coefficient d'occupation des sièges = PKT / SKO  
Ecart en pourcentage de point

<sup>3)</sup> Incluant fret postal  
Ecart en pourcentage de point

## Statistiques de trafic, septembre 2003 Vols de lignes LX



	Septembre			Cumulé		
	2003	2002	Ecart (%)	2003	2002	Ecart (%)
<b>Volume de passagers <sup>1)</sup></b>						
Europe	711'750	886'302	-19.7%	6'148'992	7'094'153	-13.3%
Intercontinental	228'879	267'131	-14.3%	2'082'964	1'560'310	33.5%
Total	940'629	1'153'433	-18.4%	8'231'956	8'654'463	-4.9%
<b>Nombre de vols</b>						
Europe	13'288	17'959	-26.0%	134'993	156'962	-14.0%
Intercontinental	1'676	1'859	-9.8%	15'675	11'346	38.2%
Total	14'964	19'818	-24.5%	150'668	168'308	-10.5%
<b>Sièges-kilomètres offerts (SKO, en million)</b>						
Europe	811	1'080	-24.9%	8'092	9'432	-14.2%
Intercontinental	1'878	2'089	-10.1%	17'821	12'767	39.6%
Total	2'689	3'169	-15.1%	25'913	22'199	16.7%
<b>Passagers-kilomètres transportés (PKT, en million)</b>						
Europe	553	689	-19.8%	4'776	5'476	-12.8%
Intercontinental	1'465	1'760	-16.7%	13'774	10'297	33.8%
Total	2'018	2'449	-17.6%	18'549	15'773	17.6%
<b>Coefficient d'occupation des sièges (%) <sup>2)</sup></b>						
Europe	68.2%	63.8%	4.4%	59.0%	58.1%	1.0%
Intercontinental	78.0%	84.2%	-6.2%	77.3%	80.6%	-3.4%
Total	75.0%	77.3%	-2.3%	71.6%	71.0%	0.5%
<b>Coefficient de remplissage fret (%) <sup>3)</sup></b>						
Intercontinental	85.2%	86.9%	-1.7%	83.8%	83.0%	0.8%
<b>Fret tonnes kilomètres (FTK, en milliers)</b>						
Intercontinental	111'664	111'190	0.4%	977'758	692'376	41.2%

<sup>1)</sup> Passagers commerciaux

<sup>2)</sup> Coefficient d'occupation des sièges = PKT / SKO  
Ecart en pourcentage de point

<sup>3)</sup> Incluant fret postal  
Ecart en pourcentage de point

## Statistiques de trafic, octobre 2003 Vols de lignes LX



	Octobre			Cumulé		
	2003	2002	Ecart (%)	2003	2002	Ecart (%)
<b>Volume de passagers <sup>1)</sup></b>						
Europe	727'741	847'411	-14.1%	6'876'733	7'941'564	-13.4%
Intercontinental	238'261	269'482	-11.6%	2'321'225	1'829'792	26.9%
Total	966'002	1'116'893	-13.5%	9'197'958	9'771'356	-5.9%
<b>Nombre de vols</b>						
Europe	12'801	18'446	-30.6%	147'794	175'408	-15.7%
Intercontinental	1'707	1'924	-11.3%	17'382	13'270	31.0%
Total	14'508	20'370	-28.8%	165'176	188'678	-12.5%
<b>Sièges-kilomètres offerts (SKO, en million)</b>						
Europe	807	1'091	-26.0%	8'899	10'523	-15.4%
Intercontinental	1'960	2'124	-7.7%	19'781	14'891	32.8%
Total	2'767	3'214	-13.9%	28'680	25'414	12.9%
<b>Passagers-kilomètres transportés (PKT, en million)</b>						
Europe	557	647	-13.9%	5'333	6'123	-12.9%
Intercontinental	1'601	1'763	-9.2%	15'375	12'060	27.5%
Total	2'159	2'411	-10.5%	20'708	18'183	13.9%
<b>Coefficient d'occupation des sièges (%) <sup>2)</sup></b>						
Europe	69.0%	59.3%	9.7%	59.9%	58.2%	1.7%
Intercontinental	81.7%	83.0%	-1.3%	77.7%	81.0%	-3.3%
Total	78.0%	75.0%	3.0%	72.2%	71.5%	0.7%
<b>Coefficient de remplissage fret (%) <sup>3)</sup></b>						
Intercontinental	85.5%	87.9%	-2.4%	83.9%	83.7%	0.2%
<b>Fret tonnes kilomètres (FTK, en milliers)</b>						
Intercontinental	104'207	121'872	-14.5%	1'081'965	814'248	33%

<sup>1)</sup> Passagers commerciaux

<sup>2)</sup> Coefficient d'occupation des sièges = PKT / SKO  
Ecart en pourcentage de point

<sup>3)</sup> Incluant fret postal  
Ecart en pourcentage de point

## Statistiques de trafic, novembre 2003 Vols de lignes LX



	Novembre			Cumulé		
	2003	2002		2003	2002	
<b>Volume de passagers <sup>1)</sup></b>						
Europe	533'209	671'034	-20.5%	7'409'942	8'612'598	-14.0%
Intercontinental	186'914	234'764	-20.4%	2'508'139	2'064'556	21.5%
Total	720'123	905'798	-20.5%	9'918'081	10'677'154	-7.1%
<b>Nombre de vols</b>						
Europe	10'510	17'443	-39.7%	158'304	192'851	-17.9%
Intercontinental	1'417	1'800	-21.3%	18'799	15'070	24.7%
Total	11'927	19'243	-38.0%	177'103	207'921	-14.8%
<b>Sièges-kilomètres offerts (SKO, en million)</b>						
Europe	691	1'025	-32.6%	9'590	11'548	-17.0%
Intercontinental	1'691	2'019	-16.3%	21'471	16'910	27.0%
Total	2'382	3'044	-21.8%	31'062	28'458	9.1%
<b>Passagers-kilomètres transportés (PKT, en million)</b>						
Europe	392	506	-22.5%	5'725	6'629	-13.6%
Intercontinental	1'319	1'579	-16.5%	16'694	13'639	22.4%
Total	1'711	2'085	-17.9%	22'419	20'268	10.6%
<b>Coefficient d'occupation des sièges (%) <sup>2)</sup></b>						
Europe	56.8%	49.4%	7.4%	59.7%	57.4%	2.3%
Intercontinental	78.0%	78.2%	-0.2%	77.8%	80.7%	-2.9%
Total	71.8%	68.5%	3.3%	72.2%	71.2%	1.0%
<b>Coefficient de remplissage fret (%) <sup>3)</sup></b>						
Intercontinental	87.7%	86.1%	1.6%	84.1%	84.0%	0.1%
<b>Fret tonnes kilomètres (FTK, en milliers)</b>						
Intercontinental	98'420	115'990	-15.1%	1'180'385	930'238	26.9%

<sup>1)</sup> Passagers commerciaux

<sup>2)</sup> Coefficient d'occupation des sièges = PKT / SKO  
Ecart en pourcentage de point

<sup>3)</sup> Incluant fret postal  
Ecart en pourcentage de point

## Statistiques de trafic, décembre 2003 Vols de lignes LX



	Décembre			Cumulé		
	2003	2002		2003	2002	
<b>Volume de passagers <sup>1)</sup></b>						
Europe	542'537	655'714	-17.3%	7'952'479	9'268'312	-14.2%
Intercontinental	200'097	236'885	-15.5%	2'708'236	2'301'441	17.7%
Total	742'634	892'599	-16.8%	10'660'715	11'569'753	-7.9%
<b>Nombre de vols</b>						
Europe	10'535	16'866	-37.5%	168'839	209'717	-19.5%
Intercontinental	1'448	1'826	-20.7%	20'247	16'896	19.8%
Total	11'983	18'692	-35.9%	189'086	226'613	-16.6%
<b>Sièges-kilomètres offerts (SKO, en million)</b>						
Europe	695	1'009	-31.1%	10'285	12'557	-18.1%
Intercontinental	1'722	2'053	-16.1%	23'193	18'963	22.3%
Total	2'417	3'061	-21.1%	33'478	31'520	6.2%
<b>Passagers-kilomètres transportés (PKT, en million)</b>						
Europe	403	511	-21.1%	6'128	7'141	-14.2%
Intercontinental	1'401	1'591	-12.0%	18'095	15'230	18.8%
Total	1'804	2'102	-14.2%	24'223	22'371	8.3%
<b>Coefficient d'occupation des sièges (%) <sup>2)</sup></b>						
Europe	58.1%	50.7%	7.4%	59.6%	56.9%	2.7%
Intercontinental	81.3%	77.5%	3.8%	78.0%	80.3%	-2.3%
Total	74.6%	68.7%	5.9%	72.4%	71.0%	1.4%
<b>Coefficient de remplissage fret (%) <sup>3)</sup>, estimation</b>						
Intercontinental	86.7%	83.8%	2.9%	84.2%	84.0%	0.2%
<b>Fret tonnes kilomètres (FTK, en milliers), estimation</b>						
Intercontinental	94'363	110'052	-14.3%	1'274'748	1'040'290	22.5%

<sup>1)</sup> Passagers commerciaux

<sup>2)</sup> Coefficient d'occupation des sièges = PKT / SKO  
Ecart en pourcentage de point

<sup>3)</sup> Incluant fret postal  
Ecart en pourcentage de point