

# Statistiques de trafic SWISS

Janvier 2004



## Amélioration renouvelée du coefficient d'occupation des sièges par rapport à la même période l'an passé

**En janvier 2004, le coefficient d'occupation des sièges a atteint 70.2% sur les vols réguliers de SWISS, ce qui représente un accroissement de 2.2 points de pourcentage par rapport à janvier 2003. En comparaison mensuelle avec l'exercice précédent, c'est la quatrième fois consécutive que SWISS enregistre des coefficients d'occupation en hausse. Cette tendance positive, constante depuis octobre 2003, résulte de la nouvelle stratégie commerciale SWISS in Europe et du réajustement du réseau de lignes.**

Sur le **réseau européen**, le coefficient d'occupation s'est élevé à 51.5% en janvier 2004 (contre 46.1% en janvier 2003). Bien que le nombre de sièges-kilomètres offerts (SKO) ait diminué de 32.6% par rapport à l'année précédente, la baisse corollaire de la demande a pu être partiellement compensée, puisque simultanément le nombre de passagers-kilomètres transportés (PKT) n'a diminué que de 24.6%. L'amélioration du coefficient d'occupation reflète cette évolution.

Les résultats les plus encourageants ont été enregistrés sur les marchés européens principaux et dans les pays voisins de la Suisse. A destination de l'Angleterre, le coefficient d'occupation s'est amélioré de 10.2 points de pourcentage pour atteindre 58.5%, performance particulièrement remarquable car la demande (exprimée en PKT) s'est élevée de 0.8% en valeur absolue tandis que l'offre (SKO) se voyait réduite de 16.7%. La stratégie SWISS in Europe en est l'explication. Les autres marchés principaux en Europe ont également été actifs en janvier : les vols à destination de l'Allemagne se sont traduits par un coefficient d'occupation de 48.8%, en hausse de 8.7 points de pourcentage ; à destination de l'Autriche par un coefficient de 47.1%, en hausse de 5.7 points ; vers l'Italie, le coefficient était également en hausse de 4.7 points à 44.1%. Les liaisons aériennes avec la France se sont maintenues, avec un coefficient d'occupation de 44.5%.

Combiné au lancement de la stratégie commerciale SWISS in Europe, le réajustement du réseau européen (diminution de près d'un tiers) a eu des répercussions très positives sur les coefficients d'occupation. Le nombre des passagers en correspondance a pu être réduit, ce qui a renforcé le revenu moyen par passager. Le revenu par sièges-kilomètres offerts (RSKO) évolue positivement depuis août 2003. Les coefficients d'occupation plus élevés en Europe ont plus que compensé les effets de l'érosion tarifaire (en termes de RSKO).

Sur le **réseau intercontinental**, le coefficient d'occupation s'est situé à 77.8% en janvier 2004, en recul d'1 point de pourcentage par rapport à janvier 2003. L'offre (SKO) s'est amenuisée de 17.7%, tandis que la demande (PKT) fléchissait de 18.7%.

Au demeurant, les résultats enregistrés sur le réseau intercontinental sont satisfaisants en regard de l'imposant réajustement du réseau entrepris par la compagnie. SWISS a été en mesure d'améliorer ses résultats sur le réseau européen sans pour autant mettre en péril la rentabilité du réseau long-courrier. C'est sur son marché intercontinental phare, l'Atlantique Nord, que la compagnie a enregistré le plus fort recul : -2.9 points de pourcentage par rapport à janvier 2003. Le coefficient d'occupation 2004 se situe toutefois encore à 76.2%. En revanche, le coefficient d'occupation s'est accru de 1.1 point de pourcentage à destination de l'Extrême-Orient, autre pôle commercial essentiel pour SWISS, pour s'établir à 83.4%. Sur les liaisons aériennes vers l'Amérique du Sud, le coefficient d'occupation très élevé (90.1%) est demeuré stable. Les coefficients d'occupation vers l'Afrique et le Moyen-Orient n'ont été sujets qu'à de faibles variations par rapport à janvier. Ils ont atteint, dans l'ordre, 71% et 66.6%.

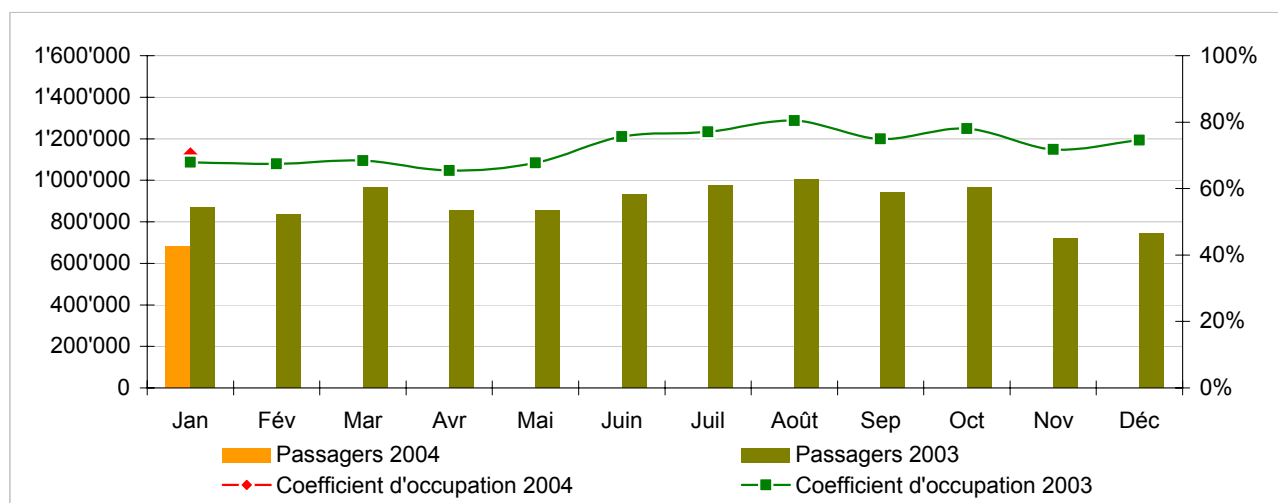
## Statistiques de trafic, janvier-décembre 2004 Vols de ligne LX



	Passagers Europe	Passagers Intercontinental	Passagers Total	Coeff. d'occupation Europe	Coeff. d'occupation Intercontinental	Coeff. d'occupation Total
Jan	488'989	190'710	679'699	51.5%	77.8%	70.2%
Fév						
Mar						
Avr						
Mai						
Juin						
Juil						
Août						
Sep						
Oct						
Nov						
Déc						

### Passagers et coefficient d'occupation des sièges (%)

En comparaison avec l'année précédente

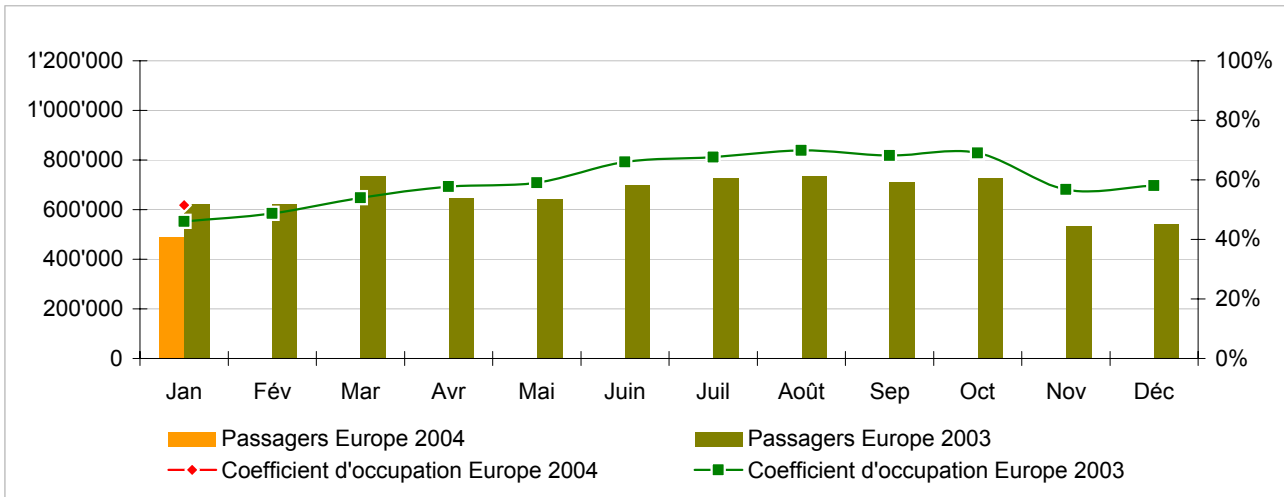


### Prochaines publications :

- Indicateurs février 04 le 10 mars 2004
- Indicateurs mars 04 le 13 avril 2004
- Indicateurs avril 04 le 10 mai 2004

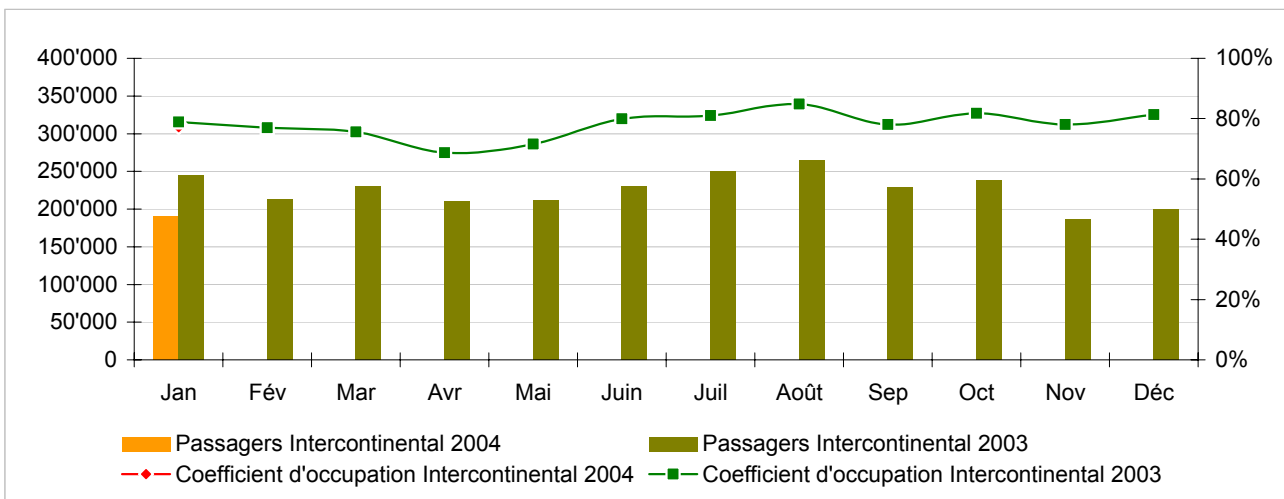
### Passagers et coefficient d'occupation des sièges (%) - lignes européennes

En comparaison avec l'année précédente



### Passagers et coefficient d'occupation des sièges (%) - lignes intercontinentales

En comparaison avec l'année précédente



## Statistiques de trafic, janvier 2004 Vols de lignes LX



Swiss  
International  
Air Lines

	Janvier			Cumulé		
	2004	2003		2004	2003	
<b>Volume de passagers <sup>1)</sup></b>						
Europe	488'989	623'788	-21.6%	488'989	623'788	-21.6%
Intercontinental	190'710	245'067	-22.2%	190'710	245'067	-22.2%
Total	679'699	868'855	-21.8%	679'699	868'855	-21.8%
<b>Nombre de vols</b>						
Europe	10'640	17'314	-38.5%	10'640	17'314	-38.5%
Intercontinental	1'446	1'836	-21.2%	1'446	1'836	-21.2%
Total	12'086	19'150	-36.9%	12'086	19'150	-36.9%
<b>Sièges-kilomètres offerts (SKO, en million)</b>						
Europe	703	1'043	-32.6%	703	1'043	-32.6%
Intercontinental	1'724	2'094	-17.7%	1'724	2'094	-17.7%
Total	2'427	3'136	-22.6%	2'427	3'136	-22.6%
<b>Passagers-kilomètres transportés (PKT, en million)</b>						
Europe	362	480	-24.6%	362	480	-24.6%
Intercontinental	1'341	1'651	-18.7%	1'341	1'651	-18.7%
Total	1'704	2'131	-20.1%	1'704	2'131	-20.1%
<b>Coefficient d'occupation des sièges (%) <sup>2)</sup></b>						
Europe	51.5%	46.1%	5.4%	51.5%	46.1%	5.4%
Intercontinental	77.8%	78.9%	-1.0%	77.8%	78.9%	-1.0%
Total	70.2%	68.0%	2.2%	70.2%	68.0%	2.2%
<b>Coefficient de remplissage fret (%) <sup>3)</sup>, estimation</b>						
Intercontinental	74.0%	77.9%	-3.9%	74.0%	77.9%	-3.9%
<b>Fret tonnes kilomètres (FTK, en milliers), estimation</b>						
Intercontinental	85'683	106'301	-19.4%	85'683	106'301	-19.4%

<sup>1)</sup> Passagers commerciaux

<sup>2)</sup> Coefficient d'occupation des sièges = PKT / SKO

Ecart en pourcentage de point

<sup>3)</sup> Incluant fret postal

Ecart en pourcentage de point

## Statistiques de trafic, février 2004

### Vols de lignes LX



Swiss  
International  
Air Lines

	Février		Cumulé	
	2004	2003	2004	2003
<b>Volume de passagers <sup>1)</sup></b>				
Europe	622'717		1'246'505	
Intercontinental	212'633		457'700	
Total	835'350		1'704'205	
<b>Nombre de vols</b>				
Europe	16'171		33'485	
Intercontinental	1'642		3'478	
Total	17'813		36'963	
<b>Sièges-kilomètres offerts (SKO, en million)</b>				
Europe	957		2'000	
Intercontinental	1'875		3'968	
Total	2'832		5'968	
<b>Passagers-kilomètres transportés (PKT, en million)</b>				
Europe	466		947	
Intercontinental	1'443		3'094	
Total	1'910		4'041	
<b>Coefficient d'occupation des sièges (%) <sup>2)</sup></b>				
Europe	48.7%		47.3%	
Intercontinental	77.0%		78.0%	
Total	67.4%		67.7%	
<b>Coefficient de remplissage fret (%) <sup>3)</sup></b>				
Intercontinental	86.0%		82.0%	
<b>Fret tonnes kilomètres (FTK, en milliers)</b>				
Intercontinental	108'934		215'235	

<sup>1)</sup> Passagers commerciaux

<sup>2)</sup> Coefficient d'occupation des sièges = PKT / SKO

Ecart en pourcentage de point

<sup>3)</sup> Incluant fret postal

Ecart en pourcentage de point

## Statistiques de trafic, mars 2004 Vols de lignes LX



Swiss  
International  
Air Lines

	Mars		Cumulé	
	2004	2003	2004	2003
<b>Volume de passagers <sup>1)</sup></b>				
Europe		735'116		1'981'621
Intercontinental		230'492		688'192
Total		965'608		2'669'813
<b>Nombre de vols</b>				
Europe		17'770		51'255
Intercontinental		1'819		5'297
Total		19'589		56'552
<b>Sièges-kilomètres offerts (SKO, en million)</b>				
Europe		1'044		3'044
Intercontinental		2'087		6'056
Total		3'132		9'100
<b>Passagers-kilomètres transportés (PKT, en million)</b>				
Europe		563		1'510
Intercontinental		1'578		4'672
Total		2'141		6'182
<b>Coefficient d'occupation des sièges (%) <sup>2)</sup></b>				
Europe		54.0%		49.6%
Intercontinental		75.6%		77.2%
Total		68.4%		67.9%
<b>Coefficient de remplissage fret (%) <sup>3)</sup></b>				
Intercontinental		87.4%		83.8%
<b>Fret tonnes kilomètres (FTK, en milliers)</b>				
Intercontinental		120'393		335'628

<sup>1)</sup> Passagers commerciaux

<sup>2)</sup> Coefficient d'occupation des sièges = PKT / SKO  
Ecart en pourcentage de point

<sup>3)</sup> Incluant fret postal  
Ecart en pourcentage de point

## Statistiques de trafic, avril 2004 Vols de lignes LX



Swiss  
International  
Air Lines

	Avril		Cumulé	
	2004	2003	2004	2003
<b>Volume de passagers <sup>1)</sup></b>				
Europe	647'474		2'629'095	
Intercontinental	209'610		897'802	
Total	857'084		3'526'897	
<b>Nombre de vols</b>				
Europe	14'025		65'280	
Intercontinental	1'727		7'024	
Total	15'752		72'304	
<b>Sièges-kilomètres offerts (SKO, en million)</b>				
Europe	867		3'911	
Intercontinental	2'010		8'066	
Total	2'877		11'977	
<b>Passagers-kilomètres transportés (PKT, en million)</b>				
Europe	501		2'011	
Intercontinental	1'381		6'054	
Total	1'882		8'065	
<b>Coefficient d'occupation des sièges (%) <sup>2)</sup></b>				
Europe	57.8%		51.4%	
Intercontinental	68.7%		75.1%	
Total	65.4%		67.3%	
<b>Coefficient de remplissage fret (%) <sup>3)</sup></b>				
Intercontinental	82.6%		83.5%	
<b>Fret tonnes kilomètres (FTK, en milliers)</b>				
Intercontinental	116'773		452'401	

<sup>1)</sup> Passagers commerciaux

<sup>2)</sup> Coefficient d'occupation des sièges = PKT / SKO  
Ecart en pourcentage de point

<sup>3)</sup> Incluant fret postal  
Ecart en pourcentage de point

## Statistiques de trafic, mai 2004 Vols de lignes LX



	Mai		Cumulé	
	2004	2003	2004	2003
<b>Volume de passagers <sup>1)</sup></b>				
Europe	643'856		3'272'951	
Intercontinental	211'550		1'109'352	
Total	855'406		4'382'303	
<b>Nombre de vols</b>				
Europe	14'297		79'577	
Intercontinental	1'715		8'739	
Total	16'012		88'316	
<b>Sièges-kilomètres offerts (SKO, en million)</b>				
Europe	846		4'757	
Intercontinental	1'936		10'002	
Total	2'782		14'759	
<b>Passagers-kilomètres transportés (PKT, en million)</b>				
Europe	499		2'510	
Intercontinental	1'386		7'440	
Total	1'885		9'950	
<b>Coefficient d'occupation des sièges (%) <sup>2)</sup></b>				
Europe	59.0%		52.8%	
Intercontinental	71.6%		74.4%	
Total	67.7%		67.4%	
<b>Coefficient de remplissage fret (%) <sup>3)</sup></b>				
Intercontinental	85.5%		83.9%	
<b>Fret tonnes kilomètres (FTK, en milliers)</b>				
Intercontinental	110'594		562'995	

<sup>1)</sup> Passagers commerciaux

<sup>2)</sup> Coefficient d'occupation des sièges = PKT / SKO  
Ecart en pourcentage de point

<sup>3)</sup> Incluant fret postal  
Ecart en pourcentage de point

## Statistiques de trafic, juin 2004 Vols de lignes LX



Swiss  
International  
Air Lines

	Juin		Cumulé	
	2004	2003	2004	2003
<b>Volume de passagers <sup>1)</sup></b>				
Europe	700'468		3'973'419	
Intercontinental	230'101		1'339'453	
Total	930'569		5'312'872	
<b>Nombre de vols</b>				
Europe	13'978		93'555	
Intercontinental	1'686		10'425	
Total	15'664		103'980	
<b>Sièges-kilomètres offerts (SKO, en million)</b>				
Europe	828		5'585	
Intercontinental	1'892		11'894	
Total	2'719		17'479	
<b>Passagers-kilomètres transportés (PKT, en million)</b>				
Europe	546		3'056	
Intercontinental	1'511		8'951	
Total	2'057		12'007	
<b>Coefficient d'occupation des sièges (%) <sup>2)</sup></b>				
Europe	66.0%		54.7%	
Intercontinental	79.9%		75.3%	
Total	75.7%		68.7%	
<b>Coefficient de remplissage fret (%) <sup>3)</sup></b>				
Intercontinental	84.5%		84.0%	
<b>Fret tonnes kilomètres (FTK, en milliers)</b>				
Intercontinental	106'280		669'275	

<sup>1)</sup> Passagers commerciaux

<sup>2)</sup> Coefficient d'occupation des sièges = PKT / SKO  
Ecart en pourcentage de point

<sup>3)</sup> Incluant fret postal  
Ecart en pourcentage de point

## Statistiques de trafic, juillet 2004 Vols de lignes LX



Swiss  
International  
Air Lines

	Juillet		Cumulé	
	2004	2003	2004	2003
<b>Volume de passagers <sup>1)</sup></b>				
Europe	727'706		4'701'125	
Intercontinental	249'520		1'588'973	
Total	977'226		6'290'098	
<b>Nombre de vols</b>				
Europe	14'286		107'841	
Intercontinental	1'771		12'196	
Total	16'057		120'037	
<b>Sièges-kilomètres offerts (SKO, en million)</b>				
Europe	850		6'435	
Intercontinental	2'015		13'909	
Total	2'865		20'343	
<b>Passagers-kilomètres transportés (PKT, en million)</b>				
Europe	575		3'631	
Intercontinental	1'633		10'584	
Total	2'207		14'215	
<b>Coefficient d'occupation des sièges (%) <sup>2)</sup></b>				
Europe	67.6%		56.4%	
Intercontinental	81.0%		76.1%	
Total	77.1%		69.9%	
<b>Coefficient de remplissage fret (%) <sup>3)</sup></b>				
Intercontinental	83.7%		83.9%	
<b>Fret tonnes kilomètres (FTK, en milliers)</b>				
Intercontinental	99'370		768'645	

<sup>1)</sup> Passagers commerciaux

<sup>2)</sup> Coefficient d'occupation des sièges = PKT / SKO  
Ecart en pourcentage de point

<sup>3)</sup> Incluant fret postal  
Ecart en pourcentage de point

## Statistiques de trafic, août 2004 Vols de lignes LX



Swiss  
International  
Air Lines

	Août		Cumulé	
	2004	2003	2004	2003
<b>Volume de passagers <sup>1)</sup></b>				
Europe	736'117		5'437'242	
Intercontinental	265'112		1'854'085	
Total	1'001'229		7'291'327	
<b>Nombre de vols</b>				
Europe	13'864		121'705	
Intercontinental	1'803		13'999	
Total	15'667		135'704	
<b>Sièges-kilomètres offerts (SKO, en million)</b>				
Europe	847		7'282	
Intercontinental	2'034		15'943	
Total	2'881		23'224	
<b>Passagers-kilomètres transportés (PKT, en million)</b>				
Europe	592		4'223	
Intercontinental	1'725		12'309	
Total	2'317		16'531	
<b>Coefficient d'occupation des sièges (%) <sup>2)</sup></b>				
Europe	69.9%		58.0%	
Intercontinental	84.8%		77.2%	
Total	80.4%		71.2%	
<b>Coefficient de remplissage fret (%) <sup>3)</sup></b>				
Intercontinental	79.7%		83.4%	
<b>Fret tonnes kilomètres (FTK, en milliers)</b>				
Intercontinental	97'449		866'094	

<sup>1)</sup> Passagers commerciaux

<sup>2)</sup> Coefficient d'occupation des sièges = PKT / SKO  
Ecart en pourcentage de point

<sup>3)</sup> Incluant fret postal  
Ecart en pourcentage de point

## Statistiques de trafic, septembre 2004 Vols de lignes LX



	Septembre		Cumulé	
	2004	2003	2004	2003
<b>Volume de passagers <sup>1)</sup></b>				
Europe	711'750		6'148'992	
Intercontinental	228'879		2'082'964	
Total	940'629		8'231'956	
<b>Nombre de vols</b>				
Europe	13'288		134'993	
Intercontinental	1'676		15'675	
Total	14'964		150'668	
<b>Sièges-kilomètres offerts (SKO, en million)</b>				
Europe	811		8'092	
Intercontinental	1'878		17'821	
Total	2'689		25'913	
<b>Passagers-kilomètres transportés (PKT, en million)</b>				
Europe	553		4'776	
Intercontinental	1'465		13'774	
Total	2'018		18'549	
<b>Coefficient d'occupation des sièges (%) <sup>2)</sup></b>				
Europe	68.2%		59.0%	
Intercontinental	78.0%		77.3%	
Total	75.0%		71.6%	
<b>Coefficient de remplissage fret (%) <sup>3)</sup></b>				
Intercontinental	85.2%		83.6%	
<b>Fret tonnes kilomètres (FTK, en milliers)</b>				
Intercontinental	111'664		977'758	

<sup>1)</sup> Passagers commerciaux

<sup>2)</sup> Coefficient d'occupation des sièges = PKT / SKO  
Ecart en pourcentage de point

<sup>3)</sup> Incluant fret postal  
Ecart en pourcentage de point

## Statistiques de trafic, octobre 2004

### Vols de lignes LX



Swiss  
International  
Air Lines

	Octobre		Cumulé	
	2004	2003	2004	2003
<b>Volume de passagers <sup>1)</sup></b>				
Europe		727'741		6'876'733
Intercontinental		238'261		2'321'225
Total		966'002		9'197'958
<b>Nombre de vols</b>				
Europe		12'801		147'794
Intercontinental		1'707		17'382
Total		14'508		165'176
<b>Sièges-kilomètres offerts (SKO, en million)</b>				
Europe		807		8'899
Intercontinental		1'960		19'781
Total		2'767		28'680
<b>Passagers-kilomètres transportés (PKT, en million)</b>				
Europe		557		5'333
Intercontinental		1'601		15'375
Total		2'159		20'708
<b>Coefficient d'occupation des sièges (%) <sup>2)</sup></b>				
Europe		69.0%		59.9%
Intercontinental		81.7%		77.7%
Total		78.0%		72.2%
<b>Coefficient de remplissage fret (%) <sup>3)</sup></b>				
Intercontinental		85.5%		83.8%
<b>Fret tonnes kilomètres (FTK, en milliers)</b>				
Intercontinental		104'207		1'081'965

<sup>1)</sup> Passagers commerciaux

<sup>2)</sup> Coefficient d'occupation des sièges = PKT / SKO  
Ecart en pourcentage de point

<sup>3)</sup> Incluant fret postal  
Ecart en pourcentage de point

## Statistiques de trafic, novembre 2004 Vols de lignes LX



Swiss  
International  
Air Lines

	Novembre		Cumulé	
	2004	2003	2004	2003
<b>Volume de passagers <sup>1)</sup></b>				
Europe	533'209		7'409'942	
Intercontinental	186'914		2'508'139	
Total	720'123		9'918'081	
<b>Nombre de vols</b>				
Europe	10'510		158'304	
Intercontinental	1'417		18'799	
Total	11'927		177'103	
<b>Sièges-kilomètres offerts (SKO, en million)</b>				
Europe	691		9'590	
Intercontinental	1'691		21'471	
Total	2'382		31'062	
<b>Passagers-kilomètres transportés (PKT, en million)</b>				
Europe	392		5'725	
Intercontinental	1'319		16'694	
Total	1'711		22'419	
<b>Coefficient d'occupation des sièges (%) <sup>2)</sup></b>				
Europe	56.8%		59.7%	
Intercontinental	78.0%		77.8%	
Total	71.8%		72.2%	
<b>Coefficient de remplissage fret (%) <sup>3)</sup></b>				
Intercontinental	87.7%		84.2%	
<b>Fret tonnes kilomètres (FTK, en milliers)</b>				
Intercontinental	98'420		1'180'385	

<sup>1)</sup> Passagers commerciaux

<sup>2)</sup> Coefficient d'occupation des sièges = PKT / SKO  
Ecart en pourcentage de point

<sup>3)</sup> Incluant fret postal  
Ecart en pourcentage de point

## Statistiques de trafic, décembre 2004 Vols de lignes LX



Swiss  
International  
Air Lines

	Décembre		Cumulé	
	2004	2003	2004	2003
<b>Volume de passagers <sup>1)</sup></b>				
Europe	542'537		7'952'479	
Intercontinental	200'097		2'708'236	
Total	742'634		10'660'715	
<b>Nombre de vols</b>				
Europe	10'535		168'839	
Intercontinental	1'448		20'247	
Total	11'983		189'086	
<b>Sièges-kilomètres offerts (SKO, en million)</b>				
Europe	695		10'285	
Intercontinental	1'722		23'193	
Total	2'417		33'478	
<b>Passagers-kilomètres transportés (PKT, en million)</b>				
Europe	403		6'128	
Intercontinental	1'401		18'095	
Total	1'804		24'223	
<b>Coefficient d'occupation des sièges (%) <sup>2)</sup></b>				
Europe	58.1%		59.6%	
Intercontinental	81.3%		78.0%	
Total	74.6%		72.4%	
<b>Coefficient de remplissage fret (%) <sup>3)</sup></b>				
Intercontinental	86.7%		84.4%	
<b>Fret tonnes kilomètres (FTK, en milliers)</b>				
Intercontinental	94'363		1'274'748	

<sup>1)</sup> Passagers commerciaux

<sup>2)</sup> Coefficient d'occupation des sièges = PKT / SKO  
Ecart en pourcentage de point

<sup>3)</sup> Incluant fret postal  
Ecart en pourcentage de point