

Indicateurs de trafic SWISS

Avril 2004



SWISS : Nets progrès des coefficients d'occupation en avril

En avril 2004, SWISS a augmenté son coefficient d'occupation de 11,8 points par rapport à la période de référence de l'exercice précédent. En trafic de ligne, le coefficient d'occupation a atteint 77,2 %. La tendance positive des six derniers mois s'est ainsi encore une fois notablement renforcée. Au mois d'avril 2004, l'offre de SWISS était de 21,2 % inférieure à celle du mois d'avril 2003. La compagnie aérienne a cependant réussi à limiter le recul de la demande à 7,1 % et à améliorer d'autant l'occupation. Sur les lignes européennes, l'occupation s'est inscrite 9,0 points de pourcentage au-dessus de la valeur d'avril 2003, soit à 66,8 %. Sur les vols intercontinentaux, la progression a été de 13,2 points à 81,9 %. Les chiffres pour le mois d'avril ont largement progressé par rapport à la période de référence de l'année dernière. En trafic de ligne, SWISS a transporté un total de 819'752 passagers. Une comparaison du chiffre absolu des passagers avec la valeur atteinte un an auparavant n'est pas pertinente en raison de la réduction massive de l'offre accompagnée d'adaptations du réseau de lignes.

Sur le **réseau européen**, le coefficient d'occupation a atteint 66,8 % en avril 2004, contre 57,8 % en avril 2003. Les sièges-kilomètres offerts (ASK) étaient de 18,7 % inférieurs à la période de référence. Le recul concomitant de la demande s'est donc limité à 6,0 %. Tandis que l'offre avait chuté de plus de 30 % en mars 2004 par rapport à mars 2003, la réduction enregistrée en avril 2004 n'a été que de 18,7 %. Le recul apparemment moindre en avril s'explique par le fait que SWISS avait massivement réduit sa production en Europe dès le mois d'avril 2003 – de 20,3 % par rapport à avril 2002. C'est la raison pour laquelle la base de la comparaison pour le mois d'avril 2004 diffère de celle pour le mois de mars 2004.

A destination du Royaume-Uni, le coefficient d'occupation a progressé de 15,9 points en avril 2004 pour atteindre 70,6 %. Les vols vers l'Allemagne, avec un coefficient d'occupation de 59,9 %, ont connu une amélioration de 10,4 points. Les vols vers l'Autriche étaient occupés à raison de 61,5 %, soit 7,5 points de mieux en un an. Les valeurs enregistrées vers l'Italie, 65,2 %, correspondent à une amélioration de 11,8 points. Avec la France, les valeurs sont restées stables avec un recul de 0,1 point et un coefficient d'occupation de 59,7 %. Les réajustements du réseau et la stratégie commerciale „SWISS en Europe“ développent de toute évidence leurs effets positifs et se manifestent au niveau du remplissage des avions de SWISS. A relever toutefois qu'une partie des progrès enregistrés en avril est également imputable aux effets défavorables de la guerre en Irak sur la demande de l'année dernière (effet de base).

Sur les **liaisons intercontinentales**, le coefficient d'occupation a atteint 81,9 % en avril 2004, soit 13,2 points de plus qu'un an auparavant. L'offre (ASK) avait diminué de 22,3 % par rapport à la période de référence de 2003. Le recul de la demande (RPK) s'est par contre limité au cours de la même période à 7,5%.

Les valeurs du coefficient d'occupation des lignes intercontinentales dépassent ainsi pour la deuxième fois consécutive les chiffres de 2003 — la progression de 13,2 points en avril 2004 étant particulièrement nette. Il faut cependant souligner que les comparaisons d'une année à l'autre sont faussées dès lors qu'au mois d'avril 2003, la compagnie avait souffert de l'influence de plusieurs crises simultanées. Alors qu'en mars 2003, on avait surtout ressenti les effets de la guerre en Irak, à partir d'avril l'aviation avait pâti dans des proportions notables de l'épidémie de pneumonie atypique (sras). Notamment les vols à destination d'Extrême-Orient ont alors subi un véritable effondrement des activités de voyage. La progression de 23,0 points du coefficient d'occupation vers l'Extrême-Orient a donc été la plus forte. Ceci n'a pas empêché les autres régions de connaître également des valeurs positives : Atlantique Nord +12,0 points, Moyen-Orient +11,4 points, Atlantique Sud +4,4 points et Afrique +2,1 points. En chiffres absolus, SWISS a également réalisé de bons coefficients d'occupation sur ses liaisons intercontinentales.

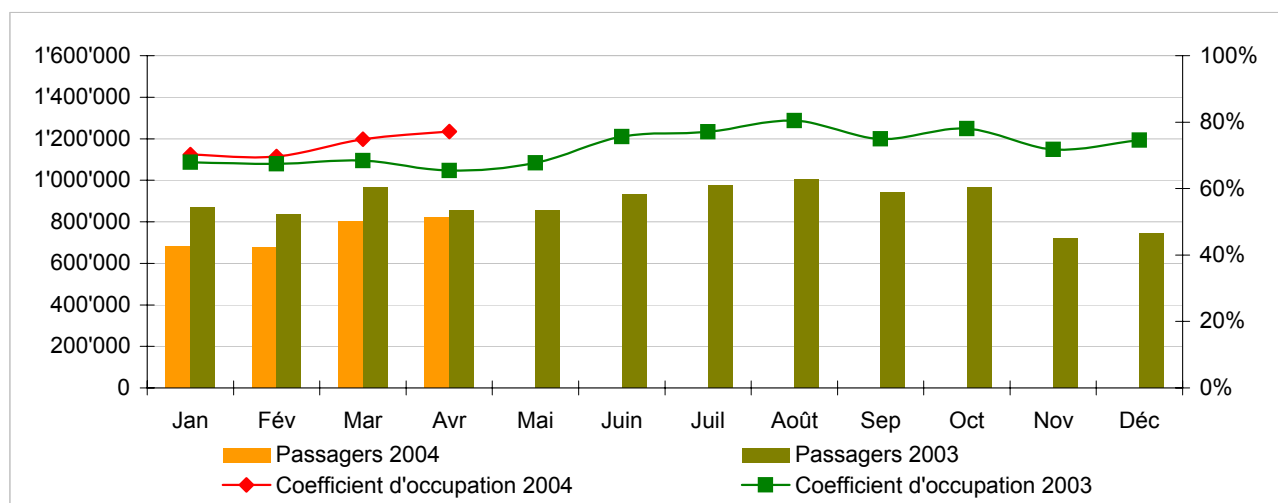
Statistiques de trafic, janvier-décembre 2004 Vols de ligne LX



	Passagers Europe	Passagers Intercontinental	Passagers Total	Coeff. d'occupation Europe	Coeff. d'occupation Intercontinental	Coeff. d'occupation Total
Jan	488'989	190'710	679'699	51.5%	77.8%	70.2%
Fév	504'960	173'962	678'922	54.6%	75.9%	69.6%
Mar	602'964	198'178	801'142	60.3%	81.1%	74.8%
Avr	629'871	189'881	819'752	66.8%	81.9%	77.2%
Mai						
Juin						
Juil						
Août						
Sep						
Oct						
Nov						
Déc						

Passagers et coefficient d'occupation des sièges (%)

En comparaison avec l'année précédente

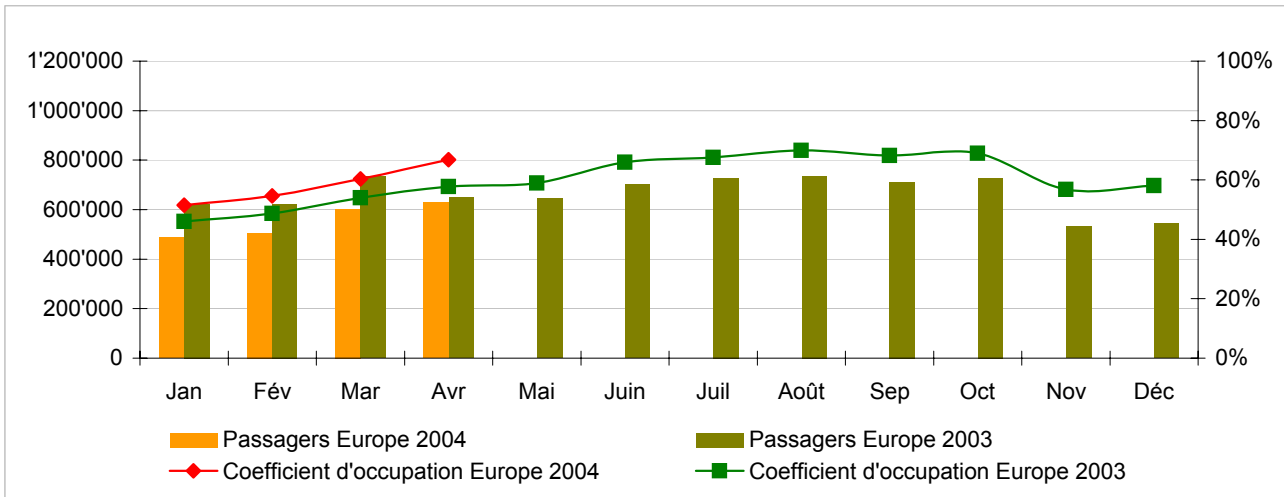


Prochaines publications :

- Indicateurs mai 04 le 10 juin 2004
- Indicateurs juin 04 le 12 juillet 2004
- Indicateurs juillet 04 le 10 août 2004

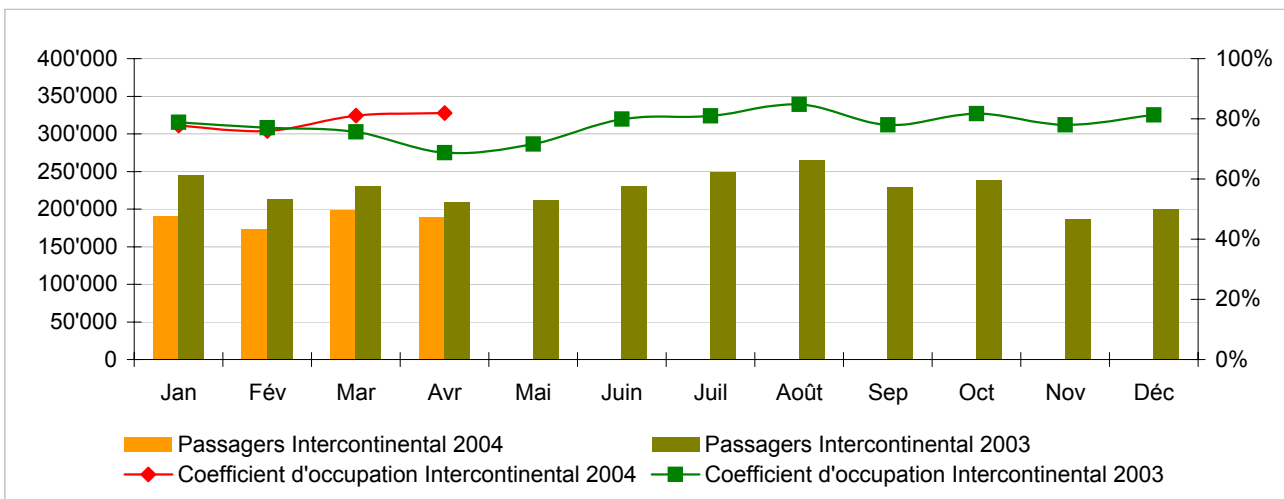
Passagers et coefficient d'occupation des sièges (%) - lignes européennes

En comparaison avec l'année précédente



Passagers et coefficient d'occupation des sièges (%) - lignes intercontinentales

En comparaison avec l'année précédente



Statistiques de trafic, janvier 2004 Vols de lignes LX



Swiss
International
Air Lines

	Janvier			Cumulé		
	2004	2003		2004	2003	
Volume de passagers ¹⁾						
Europe	488'989	623'788	-21.6%	488'989	623'788	-21.6%
Intercontinental	190'710	245'067	-22.2%	190'710	245'067	-22.2%
Total	679'699	868'855	-21.8%	679'699	868'855	-21.8%
Nombre de vols						
Europe	10'640	17'314	-38.5%	10'640	17'314	-38.5%
Intercontinental	1'446	1'836	-21.2%	1'446	1'836	-21.2%
Total	12'086	19'150	-36.9%	12'086	19'150	-36.9%
Sièges-kilomètres offerts (SKO, en million)						
Europe	703	1'043	-32.6%	703	1'043	-32.6%
Intercontinental	1'724	2'094	-17.7%	1'724	2'094	-17.7%
Total	2'427	3'136	-22.6%	2'427	3'136	-22.6%
Passagers-kilomètres transportés (PKT, en million)						
Europe	362	480	-24.6%	362	480	-24.6%
Intercontinental	1'341	1'651	-18.7%	1'341	1'651	-18.7%
Total	1'704	2'131	-20.1%	1'704	2'131	-20.1%
Coefficient d'occupation des sièges (%) ²⁾						
Europe	51.5%	46.1%	5.4%	51.5%	46.1%	5.4%
Intercontinental	77.8%	78.9%	-1.0%	77.8%	78.9%	-1.0%
Total	70.2%	68.0%	2.2%	70.2%	68.0%	2.2%
Coefficient de remplissage fret (%) ³⁾						
Intercontinental	80.0%	77.9%	2.1%	80.0%	77.9%	2.1%
Fret tonnes kilomètres (FTK, en milliers)						
Intercontinental	85'117	106'301	-19.9%	85'117	106'301	-19.9%

¹⁾ Passagers commerciaux

²⁾ Coefficient d'occupation des sièges = PKT / SKO

Ecart en pourcentage de point

³⁾ Incluant fret postal

Ecart en pourcentage de point

Statistiques de trafic, février 2004 Vols de lignes LX



Swiss
International
Air Lines

	Février			Cumulé		
	2004	2003		2004	2003	
Volume de passagers ¹⁾						
Europe	504'960	622'717	-18.9%	993'949	1'246'505	-20.3%
Intercontinental	173'962	212'633	-18.2%	364'672	457'700	-20.3%
Total	678'922	835'350	-18.7%	1'358'621	1'704'205	-20.3%
Nombre de vols						
Europe	10'149	16'171	-37.2%	20'789	33'485	-37.9%
Intercontinental	1'352	1'642	-17.7%	2'798	3'478	-19.6%
Total	11'501	17'813	-35.4%	23'587	36'963	-36.2%
Sièges-kilomètres offerts (SKO, en million)						
Europe	669	957	-30.1%	1'372	2'000	-31.4%
Intercontinental	1'603	1'875	-14.5%	3'327	3'968	-16.2%
Total	2'272	2'832	-19.8%	4'699	5'968	-21.3%
Passagers-kilomètres transportés (PKT, en million)						
Europe	365	466	-21.7%	727	947	-23.2%
Intercontinental	1'217	1'443	-15.7%	2'558	3'094	-17.3%
Total	1'582	1'910	-17.2%	3'285	4'041	-18.7%
Coefficient d'occupation des sièges (%) ²⁾						
Europe	54.6%	48.7%	5.9%	53.0%	47.3%	5.7%
Intercontinental	75.9%	77.0%	-1.1%	76.9%	78.0%	-1.1%
Total	69.6%	67.4%	2.2%	69.9%	67.7%	2.2%
Coefficient de remplissage fret (%) ³⁾						
Intercontinental	90.0%	86.0%	4.0%	85.0%	82.0%	3.0%
Fret tonnes kilomètres (FTK, en milliers)						
Intercontinental	97'771	108'934	-10.2%	182'888	215'235	-15.0%

¹⁾ Passagers commerciaux

²⁾ Coefficient d'occupation des sièges = PKT / SKO

Ecart en pourcentage de point

³⁾ Incluant fret postal

Ecart en pourcentage de point

Statistiques de trafic, mars 2004 Vols de lignes LX



Swiss
International
Air Lines

	Mars			Cumulé		
	2004	2003		2004	2003	
Volume de passagers ¹⁾						
Europe	602'964	735'116	-18.0%	1'596'913	1'981'621	-19.4%
Intercontinental	198'178	230'492	-14.0%	562'850	688'192	-18.2%
Total	801'142	965'608	-17.0%	2'159'763	2'669'813	-19.1%
Nombre de vols						
Europe	10'988	17'770	-38.2%	31'777	51'255	-38.0%
Intercontinental	1'419	1'819	-22.0%	4'217	5'297	-20.4%
Total	12'407	19'589	-36.7%	35'994	56'552	-36.4%
Sièges-kilomètres offerts (SKO, en million)						
Europe	729	1'044	-30.2%	2'101	3'044	-31.0%
Intercontinental	1'686	2'087	-19.2%	5'012	6'056	-17.2%
Total	2'414	3'132	-22.9%	7'113	9'100	-21.8%
Passagers-kilomètres transportés (PKT, en million)						
Europe	440	563	-22.0%	1'167	1'510	-22.7%
Intercontinental	1'367	1'578	-13.4%	3'925	4'672	-16.0%
Total	1'806	2'141	-15.7%	5'092	6'182	-17.6%
Coefficient d'occupation des sièges (%) ²⁾						
Europe	60.3%	54.0%	6.3%	55.5%	49.6%	5.9%
Intercontinental	81.1%	75.6%	5.5%	78.3%	77.2%	1.1%
Total	74.8%	68.4%	6.4%	71.6%	67.9%	3.7%
Coefficient de remplissage fret (%) ³⁾						
Intercontinental	91.0%	87.4%	3.6%	87.0%	83.8%	3.2%
Fret tonnes kilomètres (FTK, en milliers)						
Intercontinental	104'478	120'393	-13.2%	287'366	335'628	-14.4%

¹⁾ Passagers commerciaux

²⁾ Coefficient d'occupation des sièges = PKT / SKO
Ecart en pourcentage de point

³⁾ Incluant fret postal
Ecart en pourcentage de point

Statistiques de trafic, avril 2004 Vols de lignes LX



Swiss
International
Air Lines

	Avril			Cumulé		
	2004	2003		2004	2003	
Volume de passagers ¹⁾						
Europe	629'871	647'474	-2.7%	2'226'784	2'629'095	-15.3%
Intercontinental	189'881	209'610	-9.4%	752'731	897'802	-16.2%
Total	819'752	857'084	-4.4%	2'979'515	3'526'897	-15.5%
Nombre de vols						
Europe	10'622	14'025	-24.3%	42'399	65'280	-35.1%
Intercontinental	1'299	1'727	-24.8%	5'516	7'024	-21.5%
Total	11'921	15'752	-24.3%	47'915	72'304	-33.7%
Sièges-kilomètres offerts (SKO, en million)						
Europe	705	867	-18.7%	2'806	3'911	-28.3%
Intercontinental	1'561	2'010	-22.3%	6'573	8'066	-18.5%
Total	2'266	2'877	-21.2%	9'379	11'977	-21.7%
Passagers-kilomètres transportés (PKT, en million)						
Europe	471	501	-6.0%	1'638	2'011	-18.5%
Intercontinental	1'278	1'381	-7.5%	5'203	6'054	-14.1%
Total	1'749	1'882	-7.1%	6'841	8'065	-15.2%
Coefficient d'occupation des sièges (%) ²⁾						
Europe	66.8%	57.8%	9.0%	58.4%	51.4%	7.0%
Intercontinental	81.9%	68.7%	13.2%	79.2%	75.1%	4.1%
Total	77.2%	65.4%	11.8%	72.9%	67.3%	5.6%
Coefficient de remplissage fret (%) ³⁾, estimation						
Intercontinental	82.0%	82.6%	-0.6%	85.8%	83.5%	2.3%
Fret tonnes kilomètres (FTK, en milliers), estimation						
Intercontinental	87'500	116'773	-25.1%	374'866	452'401	-17.1%

¹⁾ Passagers commerciaux

²⁾ Coefficient d'occupation des sièges = PKT / SKO
Ecart en pourcentage de point

³⁾ Incluant fret postal
Ecart en pourcentage de point

Statistiques de trafic, mai 2004 Vols de lignes LX



	Mai		Cumulé	
	2004	2003	2004	2003
Volume de passagers ¹⁾				
Europe	643'856		3'272'951	
Intercontinental	211'550		1'109'352	
Total	855'406		4'382'303	
Nombre de vols				
Europe	14'297		79'577	
Intercontinental	1'715		8'739	
Total	16'012		88'316	
Sièges-kilomètres offerts (SKO, en million)				
Europe	846		4'757	
Intercontinental	1'936		10'002	
Total	2'782		14'759	
Passagers-kilomètres transportés (PKT, en million)				
Europe	499		2'510	
Intercontinental	1'386		7'440	
Total	1'885		9'950	
Coefficient d'occupation des sièges (%) ²⁾				
Europe	59.0%		52.8%	
Intercontinental	71.6%		74.4%	
Total	67.7%		67.4%	
Coefficient de remplissage fret (%) ³⁾				
Intercontinental	85.5%		83.9%	
Fret tonnes kilomètres (FTK, en milliers)				
Intercontinental	110'594		562'995	

¹⁾ Passagers commerciaux

²⁾ Coefficient d'occupation des sièges = PKT / SKO
Ecart en pourcentage de point

³⁾ Incluant fret postal
Ecart en pourcentage de point

Statistiques de trafic, juin 2004 Vols de lignes LX



Swiss
International
Air Lines

	Juin		Cumulé	
	2004	2003	2004	2003
Volume de passagers ¹⁾				
Europe	700'468		3'973'419	
Intercontinental	230'101		1'339'453	
Total	930'569		5'312'872	
Nombre de vols				
Europe	13'978		93'555	
Intercontinental	1'686		10'425	
Total	15'664		103'980	
Sièges-kilomètres offerts (SKO, en million)				
Europe	828		5'585	
Intercontinental	1'892		11'894	
Total	2'719		17'479	
Passagers-kilomètres transportés (PKT, en million)				
Europe	546		3'056	
Intercontinental	1'511		8'951	
Total	2'057		12'007	
Coefficient d'occupation des sièges (%) ²⁾				
Europe	66.0%		54.7%	
Intercontinental	79.9%		75.3%	
Total	75.7%		68.7%	
Coefficient de remplissage fret (%) ³⁾				
Intercontinental	84.5%		84.0%	
Fret tonnes kilomètres (FTK, en milliers)				
Intercontinental	106'280		669'275	

¹⁾ Passagers commerciaux

²⁾ Coefficient d'occupation des sièges = PKT / SKO
Ecart en pourcentage de point

³⁾ Incluant fret postal
Ecart en pourcentage de point

Statistiques de trafic, juillet 2004 Vols de lignes LX



	Juillet		Cumulé	
	2004	2003	2004	2003
Volume de passagers ¹⁾				
Europe	727'706		4'701'125	
Intercontinental	249'520		1'588'973	
Total	977'226		6'290'098	
Nombre de vols				
Europe	14'286		107'841	
Intercontinental	1'771		12'196	
Total	16'057		120'037	
Sièges-kilomètres offerts (SKO, en million)				
Europe	850		6'435	
Intercontinental	2'015		13'909	
Total	2'865		20'343	
Passagers-kilomètres transportés (PKT, en million)				
Europe	575		3'631	
Intercontinental	1'633		10'584	
Total	2'207		14'215	
Coefficient d'occupation des sièges (%) ²⁾				
Europe	67.6%		56.4%	
Intercontinental	81.0%		76.1%	
Total	77.1%		69.9%	
Coefficient de remplissage fret (%) ³⁾				
Intercontinental	83.7%		83.9%	
Fret tonnes kilomètres (FTK, en milliers)				
Intercontinental	99'370		768'645	

¹⁾ Passagers commerciaux

²⁾ Coefficient d'occupation des sièges = PKT / SKO
Ecart en pourcentage de point

³⁾ Incluant fret postal
Ecart en pourcentage de point

Statistiques de trafic, août 2004 Vols de lignes LX



Swiss
International
Air Lines

	Août		Cumulé	
	2004	2003	2004	2003
Volume de passagers ¹⁾				
Europe	736'117		5'437'242	
Intercontinental	265'112		1'854'085	
Total	1'001'229		7'291'327	
Nombre de vols				
Europe	13'864		121'705	
Intercontinental	1'803		13'999	
Total	15'667		135'704	
Sièges-kilomètres offerts (SKO, en million)				
Europe	847		7'282	
Intercontinental	2'034		15'943	
Total	2'881		23'224	
Passagers-kilomètres transportés (PKT, en million)				
Europe	592		4'223	
Intercontinental	1'725		12'309	
Total	2'317		16'531	
Coefficient d'occupation des sièges (%) ²⁾				
Europe	69.9%		58.0%	
Intercontinental	84.8%		77.2%	
Total	80.4%		71.2%	
Coefficient de remplissage fret (%) ³⁾				
Intercontinental	79.7%		83.4%	
Fret tonnes kilomètres (FTK, en milliers)				
Intercontinental	97'449		866'094	

¹⁾ Passagers commerciaux

²⁾ Coefficient d'occupation des sièges = PKT / SKO
Ecart en pourcentage de point

³⁾ Incluant fret postal
Ecart en pourcentage de point

Statistiques de trafic, septembre 2004 Vols de lignes LX



	Septembre		Cumulé	
	2004	2003	2004	2003
Volume de passagers ¹⁾				
Europe	711'750		6'148'992	
Intercontinental	228'879		2'082'964	
Total	940'629		8'231'956	
Nombre de vols				
Europe	13'288		134'993	
Intercontinental	1'676		15'675	
Total	14'964		150'668	
Sièges-kilomètres offerts (SKO, en million)				
Europe	811		8'092	
Intercontinental	1'878		17'821	
Total	2'689		25'913	
Passagers-kilomètres transportés (PKT, en million)				
Europe	553		4'776	
Intercontinental	1'465		13'774	
Total	2'018		18'549	
Coefficient d'occupation des sièges (%) ²⁾				
Europe	68.2%		59.0%	
Intercontinental	78.0%		77.3%	
Total	75.0%		71.6%	
Coefficient de remplissage fret (%) ³⁾				
Intercontinental	85.2%		83.6%	
Fret tonnes kilomètres (FTK, en milliers)				
Intercontinental	111'664		977'758	

¹⁾ Passagers commerciaux

²⁾ Coefficient d'occupation des sièges = PKT / SKO
Ecart en pourcentage de point

³⁾ Incluant fret postal
Ecart en pourcentage de point

Statistiques de trafic, octobre 2004 Vols de lignes LX



	Octobre		Cumulé	
	2004	2003	2004	2003
Volume de passagers ¹⁾				
Europe	727'741		6'876'733	
Intercontinental	238'261		2'321'225	
Total	966'002		9'197'958	
Nombre de vols				
Europe	12'801		147'794	
Intercontinental	1'707		17'382	
Total	14'508		165'176	
Sièges-kilomètres offerts (SKO, en million)				
Europe	807		8'899	
Intercontinental	1'960		19'781	
Total	2'767		28'680	
Passagers-kilomètres transportés (PKT, en million)				
Europe	557		5'333	
Intercontinental	1'601		15'375	
Total	2'159		20'708	
Coefficient d'occupation des sièges (%) ²⁾				
Europe	69.0%		59.9%	
Intercontinental	81.7%		77.7%	
Total	78.0%		72.2%	
Coefficient de remplissage fret (%) ³⁾				
Intercontinental	85.5%		83.8%	
Fret tonnes kilomètres (FTK, en milliers)				
Intercontinental	104'207		1'081'965	

¹⁾ Passagers commerciaux

²⁾ Coefficient d'occupation des sièges = PKT / SKO
Ecart en pourcentage de point

³⁾ Incluant fret postal
Ecart en pourcentage de point

Statistiques de trafic, novembre 2004 Vols de lignes LX



	Novembre		Cumulé	
	2004	2003	2004	2003
Volume de passagers ¹⁾				
Europe	533'209		7'409'942	
Intercontinental	186'914		2'508'139	
Total	720'123		9'918'081	
Nombre de vols				
Europe	10'510		158'304	
Intercontinental	1'417		18'799	
Total	11'927		177'103	
Sièges-kilomètres offerts (SKO, en million)				
Europe	691		9'590	
Intercontinental	1'691		21'471	
Total	2'382		31'062	
Passagers-kilomètres transportés (PKT, en million)				
Europe	392		5'725	
Intercontinental	1'319		16'694	
Total	1'711		22'419	
Coefficient d'occupation des sièges (%) ²⁾				
Europe	56.8%		59.7%	
Intercontinental	78.0%		77.8%	
Total	71.8%		72.2%	
Coefficient de remplissage fret (%) ³⁾				
Intercontinental	87.7%		84.2%	
Fret tonnes kilomètres (FTK, en milliers)				
Intercontinental	98'420		1'180'385	

¹⁾ Passagers commerciaux

²⁾ Coefficient d'occupation des sièges = PKT / SKO
Ecart en pourcentage de point

³⁾ Incluant fret postal
Ecart en pourcentage de point

Statistiques de trafic, décembre 2004 Vols de lignes LX



Swiss
International
Air Lines

	Décembre		Cumulé	
	2004	2003	2004	2003
Volume de passagers ¹⁾				
Europe	542'537		7'952'479	
Intercontinental	200'097		2'708'236	
Total	742'634		10'660'715	
Nombre de vols				
Europe	10'535		168'839	
Intercontinental	1'448		20'247	
Total	11'983		189'086	
Sièges-kilomètres offerts (SKO, en million)				
Europe	695		10'285	
Intercontinental	1'722		23'193	
Total	2'417		33'478	
Passagers-kilomètres transportés (PKT, en million)				
Europe	403		6'128	
Intercontinental	1'401		18'095	
Total	1'804		24'223	
Coefficient d'occupation des sièges (%) ²⁾				
Europe	58.1%		59.6%	
Intercontinental	81.3%		78.0%	
Total	74.6%		72.4%	
Coefficient de remplissage fret (%) ³⁾				
Intercontinental	86.7%		84.4%	
Fret tonnes kilomètres (FTK, en milliers)				
Intercontinental	94'363		1'274'748	

¹⁾ Passagers commerciaux

²⁾ Coefficient d'occupation des sièges = PKT / SKO
Ecart en pourcentage de point

³⁾ Incluant fret postal
Ecart en pourcentage de point