

Indicateurs de trafic SWISS

Mai 2004



SWISS : l'amélioration du coefficient d'occupation se confirme en mai

En mai 2004, SWISS a vu s'accroître le coefficient d'occupation de 4,8 points de pourcentage par rapport à la période correspondante de l'année dernière. Pour le trafic de ligne, le coefficient d'occupation a atteint 72,5 %. Ainsi, la tendance à la hausse se maintient. Durant ce même mois de mai, l'offre de SWISS a été de 16,4 % inférieure à celle de mai 2003. Le recul de la demande s'est limité à 10,6 % et le coefficient d'occupation a augmenté en conséquence. En Europe, celui-ci s'est établi à 62,8 %, soit une croissance de 3,8 points par rapport à l'an passé. Sur les lignes intercontinentales, une croissance de 5,2 points a permis d'atteindre 76,8 %. C'est en particulier sur les lignes à destination de l'Extrême-Orient que la croissance a été la plus marquée. L'année dernière, dans cette région, les indicateurs de trafic avaient été influencés à la baisse par l'épidémie de SRAS . En mai 2004, SWISS a transporté en trafic de ligne un total de 788'852 passagers. Toutefois, en raison de la forte réduction de l'offre et de l'ajustement du réseau de lignes, une comparaison en valeur absolue avec les chiffres de mai 2003 n'est pas possible.

Sur **les lignes européennes**, le coefficient d'occupation s'est élevé à 62,8 % en mai 2004, soit 3,8 points de plus que l'année dernière. Le nombre de sièges/kilomètres offerts (SKO) a été de 15,1 % inférieur à celui de l'an dernier à pareille époque, mais la demande n'a reculé que de 9,6 %.

Le coefficient d'occupation vers l'Angleterre s'est accru en mai de 6,6 points pour atteindre 58,5 %. Les vols à destination de l'Allemagne ont gagné 10,0 points pour s'établir à 62,2 %. A destination de l'Autriche, SWISS a enregistré un coefficient d'occupation de 63,8 %, en hausse de 5,4 points par rapport à mai 2003. Quant aux vols à destination de l'Italie, ils ont gagné 10,7 points pour arriver à 64,2 %. En ce qui concerne la France, avec un coefficient de 56,3 %, une baisse de 3,7 points a été enregistrée pour un accroissement de l'offre de 6,1 % (SKO) sur la ligne Genève-Paris. Cette adaptation de l'offre répondait à des impératifs stratégiques. Le même phénomène a été constaté sur les lignes à destination de la Belgique où, parallèlement à une augmentation de 12,5 % de l'offre, le coefficient d'occupation s'est établi à 53,5 %, en recul de 3,9 points.

En mai 2004 toujours, sur **les lignes intercontinentales**, le coefficient d'occupation a atteint 76,8 %, contre 71,6 % en mai 2003. L'offre (SKO) a été réduite de 17,0 %. Quant à la demande, elle n'a reculé que de 11,0 %

Ainsi, sur le réseau intercontinental, les coefficients d'occupation ont été, pour la troisième fois consécutive, supérieurs aux valeurs enregistrées l'an dernier. En mai 2004, la croissance a atteint 5,2 points par rapport à mai 2003. A noter que la comparaison avec la période correspondante de l'an passé doit tenir compte de la chute ponctuelle de la demande liée à l'épidémie de SRAS. Les liaisons à destination de l'Extrême-Orient en ont à l'époque tout particulièrement souffert. Il n'est donc pas étonnant que les vols vers les destinations extrême-orientales, avec un coefficient d'occupation de 75,9 %, aient connu la plus forte croissance (+14,3 points). Les vols transatlantiques, avec un gain de 4,9 points, se sont également développés de manière positive pour atteindre un coefficient de 85,7%. Quant au Moyen-Orient, avec une perte de 0,8 points et un coefficient d'occupation de 64,8 %, il s'est maintenu approximativement au niveau de mai 2003. Les liaisons à destination de l'Amérique du Sud ont enregistré une croissance de 5,3 points pour s'établir à 81,7 %. Ce résultat est avant tout imputable à l'abandon des vols vers Rio de Janeiro et Buenos Aires (l'un comme l'autre via São Paulo) qui, en raison d'une escale intermédiaire, affichaient des coefficients plus bas. En ce qui concerne l'Afrique enfin, le coefficient enregistré n'a été que de 57,7 %, soit 6,9 points de moins qu'en mai 2003. Ceci s'explique par la pression accrue de la concurrence dans de nombreux marchés et par l'augmentation des capacités offertes.

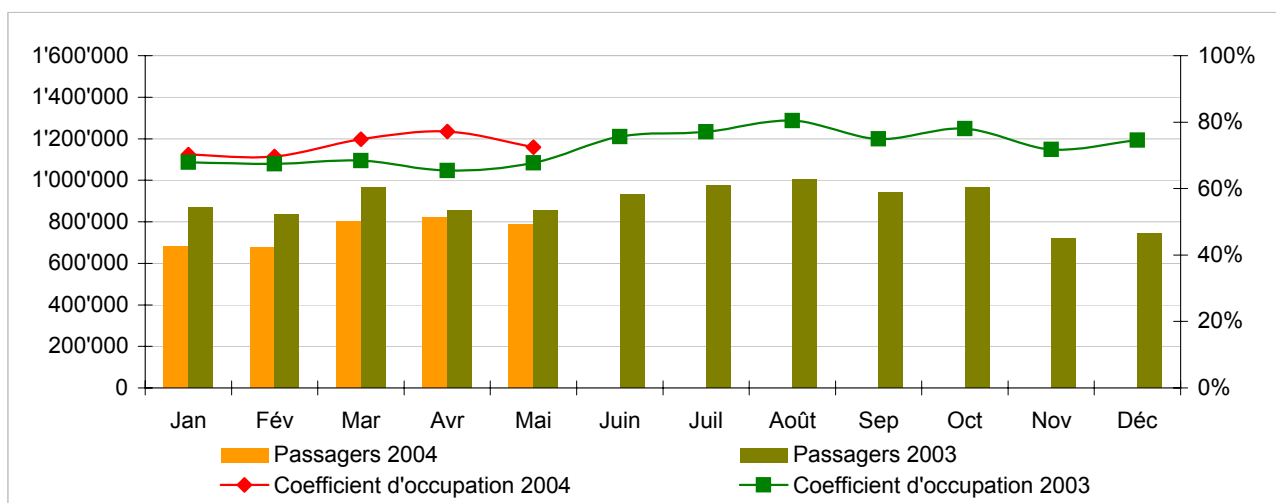
Statistiques de trafic, janvier-décembre 2004 Vols de ligne LX



	Passagers Europe	Passagers Intercontinental	Passagers Total	Coeff. d'occupation Europe	Coeff. d'occupation Intercontinental	Coeff. d'occupation Total
Jan	488'989	190'710	679'699	51.5%	77.8%	70.2%
Fév	504'960	173'962	678'922	54.6%	75.9%	69.6%
Mar	602'964	198'178	801'142	60.3%	81.1%	74.8%
Avr	629'871	189'881	819'752	66.8%	81.9%	77.2%
Mai	606'582	182'270	788'852	62.8%	76.8%	72.5%
Juin						
Juil						
Août						
Sep						
Oct						
Nov						
Déc						

Passagers et coefficient d'occupation des sièges (%)

En comparaison avec l'année précédente

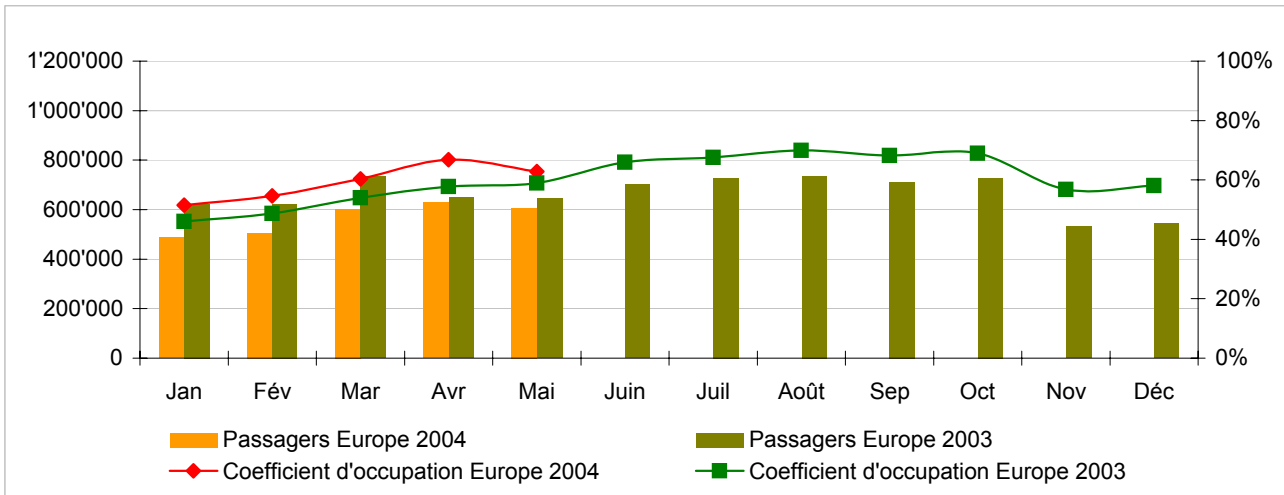


Prochaines publications :

- Indicateurs juin 04 le 12 juillet 2004
- Indicateurs juillet 04 le 10 août 2004
- Indicateurs août 04 le 10 septembre 2004

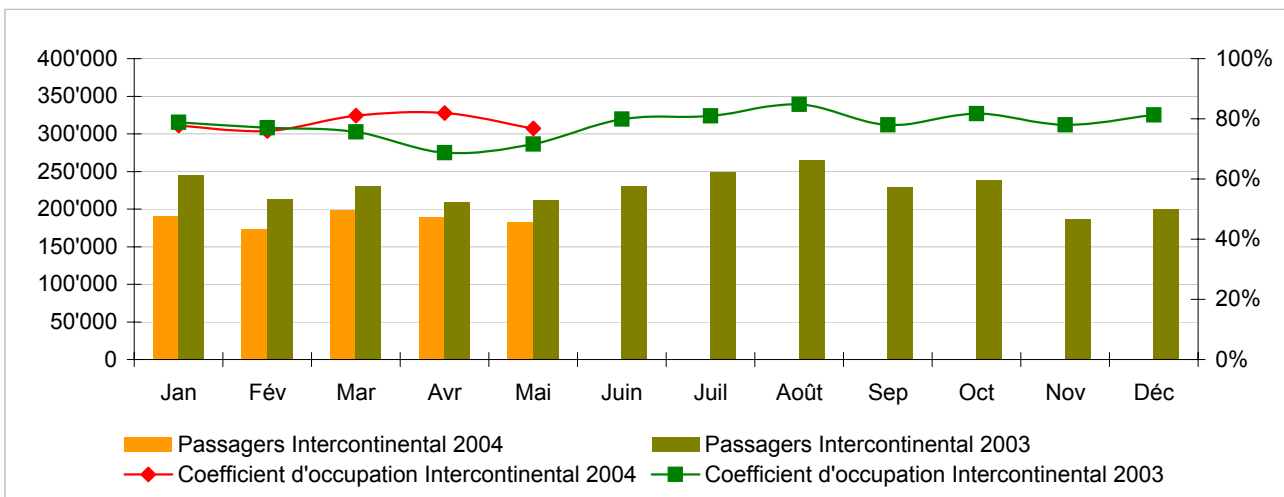
Passagers et coefficient d'occupation des sièges (%) - lignes européennes

En comparaison avec l'année précédente



Passagers et coefficient d'occupation des sièges (%) - lignes intercontinentales

En comparaison avec l'année précédente



Statistiques de trafic, janvier 2004 Vols de lignes LX



Swiss
International
Air Lines

	Janvier			Cumulé		
	2004	2003		2004	2003	
Volume de passagers ¹⁾						
Europe	488'989	623'788	-21.6%	488'989	623'788	-21.6%
Intercontinental	190'710	245'067	-22.2%	190'710	245'067	-22.2%
Total	679'699	868'855	-21.8%	679'699	868'855	-21.8%
Nombre de vols						
Europe	10'640	17'314	-38.5%	10'640	17'314	-38.5%
Intercontinental	1'446	1'836	-21.2%	1'446	1'836	-21.2%
Total	12'086	19'150	-36.9%	12'086	19'150	-36.9%
Sièges-kilomètres offerts (SKO, en million)						
Europe	703	1'043	-32.6%	703	1'043	-32.6%
Intercontinental	1'724	2'094	-17.7%	1'724	2'094	-17.7%
Total	2'427	3'136	-22.6%	2'427	3'136	-22.6%
Passagers-kilomètres transportés (PKT, en million)						
Europe	362	480	-24.6%	362	480	-24.6%
Intercontinental	1'341	1'651	-18.7%	1'341	1'651	-18.7%
Total	1'704	2'131	-20.1%	1'704	2'131	-20.1%
Coefficient d'occupation des sièges (%) ²⁾						
Europe	51.5%	46.1%	5.4%	51.5%	46.1%	5.4%
Intercontinental	77.8%	78.9%	-1.0%	77.8%	78.9%	-1.0%
Total	70.2%	68.0%	2.2%	70.2%	68.0%	2.2%
Coefficient de remplissage fret (%) ³⁾						
Intercontinental	80.0%	77.9%	2.1%	80.0%	77.9%	2.1%
Fret tonnes kilomètres (FTK, en milliers)						
Intercontinental	85'117	106'301	-19.9%	85'117	106'301	-19.9%

¹⁾ Passagers commerciaux

²⁾ Coefficient d'occupation des sièges = PKT / SKO

Ecart en pourcentage de point

³⁾ Incluant fret postal

Ecart en pourcentage de point

Statistiques de trafic, février 2004 Vols de lignes LX



Swiss
International
Air Lines

	Février			Cumulé		
	2004	2003		2004	2003	
Volume de passagers ¹⁾						
Europe	504'960	622'717	-18.9%	993'949	1'246'505	-20.3%
Intercontinental	173'962	212'633	-18.2%	364'672	457'700	-20.3%
Total	678'922	835'350	-18.7%	1'358'621	1'704'205	-20.3%
Nombre de vols						
Europe	10'149	16'171	-37.2%	20'789	33'485	-37.9%
Intercontinental	1'352	1'642	-17.7%	2'798	3'478	-19.6%
Total	11'501	17'813	-35.4%	23'587	36'963	-36.2%
Sièges-kilomètres offerts (SKO, en million)						
Europe	669	957	-30.1%	1'372	2'000	-31.4%
Intercontinental	1'603	1'875	-14.5%	3'327	3'968	-16.2%
Total	2'272	2'832	-19.8%	4'699	5'968	-21.3%
Passagers-kilomètres transportés (PKT, en million)						
Europe	365	466	-21.7%	727	947	-23.2%
Intercontinental	1'217	1'443	-15.7%	2'558	3'094	-17.3%
Total	1'582	1'910	-17.2%	3'285	4'041	-18.7%
Coefficient d'occupation des sièges (%) ²⁾						
Europe	54.6%	48.7%	5.9%	53.0%	47.3%	5.7%
Intercontinental	75.9%	77.0%	-1.1%	76.9%	78.0%	-1.1%
Total	69.6%	67.4%	2.2%	69.9%	67.7%	2.2%
Coefficient de remplissage fret (%) ³⁾						
Intercontinental	90.0%	86.0%	4.0%	85.0%	82.0%	3.0%
Fret tonnes kilomètres (FTK, en milliers)						
Intercontinental	97'771	108'934	-10.2%	182'888	215'235	-15.0%

¹⁾ Passagers commerciaux

²⁾ Coefficient d'occupation des sièges = PKT / SKO

Ecart en pourcentage de point

³⁾ Incluant fret postal

Ecart en pourcentage de point

Statistiques de trafic, mars 2004 Vols de lignes LX



Swiss
International
Air Lines

	Mars			Cumulé		
	2004	2003		2004	2003	
Volume de passagers ¹⁾						
Europe	602'964	735'116	-18.0%	1'596'913	1'981'621	-19.4%
Intercontinental	198'178	230'492	-14.0%	562'850	688'192	-18.2%
Total	801'142	965'608	-17.0%	2'159'763	2'669'813	-19.1%
Nombre de vols						
Europe	10'988	17'770	-38.2%	31'777	51'255	-38.0%
Intercontinental	1'419	1'819	-22.0%	4'217	5'297	-20.4%
Total	12'407	19'589	-36.7%	35'994	56'552	-36.4%
Sièges-kilomètres offerts (SKO, en million)						
Europe	729	1'044	-30.2%	2'101	3'044	-31.0%
Intercontinental	1'686	2'087	-19.2%	5'012	6'056	-17.2%
Total	2'414	3'132	-22.9%	7'113	9'100	-21.8%
Passagers-kilomètres transportés (PKT, en million)						
Europe	440	563	-22.0%	1'167	1'510	-22.7%
Intercontinental	1'367	1'578	-13.4%	3'925	4'672	-16.0%
Total	1'806	2'141	-15.7%	5'092	6'182	-17.6%
Coefficient d'occupation des sièges (%) ²⁾						
Europe	60.3%	54.0%	6.3%	55.5%	49.6%	5.9%
Intercontinental	81.1%	75.6%	5.5%	78.3%	77.2%	1.1%
Total	74.8%	68.4%	6.4%	71.6%	67.9%	3.7%
Coefficient de remplissage fret (%) ³⁾						
Intercontinental	91.0%	87.4%	3.6%	87.0%	83.8%	3.2%
Fret tonnes kilomètres (FTK, en milliers)						
Intercontinental	104'478	120'393	-13.2%	287'366	335'628	-14.4%

¹⁾ Passagers commerciaux

²⁾ Coefficient d'occupation des sièges = PKT / SKO
Ecart en pourcentage de point

³⁾ Incluant fret postal
Ecart en pourcentage de point

Statistiques de trafic, avril 2004 Vols de lignes LX



Swiss
International
Air Lines

	Avril			Cumulé		
	2004	2003		2004	2003	
Volume de passagers ¹⁾						
Europe	629'871	647'474	-2.7%	2'226'784	2'629'095	-15.3%
Intercontinental	189'881	209'610	-9.4%	752'731	897'802	-16.2%
Total	819'752	857'084	-4.4%	2'979'515	3'526'897	-15.5%
Nombre de vols						
Europe	10'622	14'025	-24.3%	42'399	65'280	-35.1%
Intercontinental	1'299	1'727	-24.8%	5'516	7'024	-21.5%
Total	11'921	15'752	-24.3%	47'915	72'304	-33.7%
Sièges-kilomètres offerts (SKO, en million)						
Europe	705	867	-18.7%	2'806	3'911	-28.3%
Intercontinental	1'561	2'010	-22.3%	6'573	8'066	-18.5%
Total	2'266	2'877	-21.2%	9'379	11'977	-21.7%
Passagers-kilomètres transportés (PKT, en million)						
Europe	471	501	-6.0%	1'638	2'011	-18.5%
Intercontinental	1'278	1'381	-7.5%	5'203	6'054	-14.1%
Total	1'749	1'882	-7.1%	6'841	8'065	-15.2%
Coefficient d'occupation des sièges (%) ²⁾						
Europe	66.8%	57.8%	9.0%	58.4%	51.4%	7.0%
Intercontinental	81.9%	68.7%	13.2%	79.2%	75.1%	4.1%
Total	77.2%	65.4%	11.8%	72.9%	67.3%	5.6%
Coefficient de remplissage fret (%) ³⁾						
Intercontinental	83.0%	82.6%	0.4%	86.0%	83.5%	2.5%
Fret tonnes kilomètres (FTK, en milliers)						
Intercontinental	88'759	116'773	-24.0%	376'125	452'401	-16.9%

¹⁾ Passagers commerciaux

²⁾ Coefficient d'occupation des sièges = PKT / SKO
Ecart en pourcentage de point

³⁾ Incluant fret postal
Ecart en pourcentage de point

Statistiques de trafic, mai 2004 Vols de lignes LX



Swiss
International
Air Lines

	Mai			Cumulé		
	2004	2003		2004	2003	
Volume de passagers ¹⁾						
Europe	606'582	643'856	-5.8%	2'833'366	3'272'951	-13.4%
Intercontinental	182'270	211'550	-13.8%	935'001	1'109'352	-15.7%
Total	788'852	855'406	-7.8%	3'768'367	4'382'303	-14.0%
Nombre de vols						
Europe	10'883	14'297	-23.9%	53'282	79'577	-33.0%
Intercontinental	1'331	1'715	-22.4%	6'847	8'739	-21.7%
Total	12'214	16'012	-23.7%	60'129	88'316	-31.9%
Sièges-kilomètres offerts (SKO, en million)						
Europe	718	846	-15.1%	3'524	4'757	-25.9%
Intercontinental	1'607	1'936	-17.0%	8'180	10'002	-18.2%
Total	2'325	2'782	-16.4%	11'704	14'759	-20.7%
Passagers-kilomètres transportés (PKT, en million)						
Europe	451	499	-9.6%	2'089	2'510	-16.8%
Intercontinental	1'234	1'386	-11.0%	6'437	7'440	-13.5%
Total	1'685	1'885	-10.6%	8'526	9'950	-14.3%
Coefficient d'occupation des sièges (%) ²⁾						
Europe	62.8%	59.0%	3.8%	59.3%	52.8%	6.5%
Intercontinental	76.8%	71.6%	5.2%	78.7%	74.4%	4.3%
Total	72.5%	67.7%	4.8%	72.8%	67.4%	5.4%
Coefficient de remplissage fret (%) ³⁾, estimation						
Intercontinental	84.0%	85.5%	-1.5%	85.6%	83.9%	1.7%
Fret tonnes kilomètres (FTK, en milliers), estimation						
Intercontinental	94'976	110'594	-14.1%	471'101	562'995	-16.3%

¹⁾ Passagers commerciaux

²⁾ Coefficient d'occupation des sièges = PKT / SKO
Ecart en pourcentage de point

³⁾ Incluant fret postal
Ecart en pourcentage de point

Statistiques de trafic, juin 2004 Vols de lignes LX



Swiss
International
Air Lines

	Juin		Cumulé	
	2004	2003	2004	2003
Volume de passagers ¹⁾				
Europe	700'468		3'973'419	
Intercontinental	230'101		1'339'453	
Total	930'569		5'312'872	
Nombre de vols				
Europe	13'978		93'555	
Intercontinental	1'686		10'425	
Total	15'664		103'980	
Sièges-kilomètres offerts (SKO, en million)				
Europe	828		5'585	
Intercontinental	1'892		11'894	
Total	2'719		17'479	
Passagers-kilomètres transportés (PKT, en million)				
Europe	546		3'056	
Intercontinental	1'511		8'951	
Total	2'057		12'007	
Coefficient d'occupation des sièges (%) ²⁾				
Europe	66.0%		54.7%	
Intercontinental	79.9%		75.3%	
Total	75.7%		68.7%	
Coefficient de remplissage fret (%) ³⁾				
Intercontinental	84.5%		84.0%	
Fret tonnes kilomètres (FTK, en milliers)				
Intercontinental	106'280		669'275	

¹⁾ Passagers commerciaux

²⁾ Coefficient d'occupation des sièges = PKT / SKO
Ecart en pourcentage de point

³⁾ Incluant fret postal
Ecart en pourcentage de point

Statistiques de trafic, juillet 2004 Vols de lignes LX



Swiss
International
Air Lines

	Juillet		Cumulé	
	2004	2003	2004	2003
Volume de passagers ¹⁾				
Europe	727'706		4'701'125	
Intercontinental	249'520		1'588'973	
Total	977'226		6'290'098	
Nombre de vols				
Europe	14'286		107'841	
Intercontinental	1'771		12'196	
Total	16'057		120'037	
Sièges-kilomètres offerts (SKO, en million)				
Europe	850		6'435	
Intercontinental	2'015		13'909	
Total	2'865		20'343	
Passagers-kilomètres transportés (PKT, en million)				
Europe	575		3'631	
Intercontinental	1'633		10'584	
Total	2'207		14'215	
Coefficient d'occupation des sièges (%) ²⁾				
Europe	67.6%		56.4%	
Intercontinental	81.0%		76.1%	
Total	77.1%		69.9%	
Coefficient de remplissage fret (%) ³⁾				
Intercontinental	83.7%		83.9%	
Fret tonnes kilomètres (FTK, en milliers)				
Intercontinental	99'370		768'645	

¹⁾ Passagers commerciaux

²⁾ Coefficient d'occupation des sièges = PKT / SKO
Ecart en pourcentage de point

³⁾ Incluant fret postal
Ecart en pourcentage de point

Statistiques de trafic, août 2004 Vols de lignes LX



Swiss
International
Air Lines

	Août		Cumulé	
	2004	2003	2004	2003
Volume de passagers ¹⁾				
Europe	736'117		5'437'242	
Intercontinental	265'112		1'854'085	
Total	1'001'229		7'291'327	
Nombre de vols				
Europe	13'864		121'705	
Intercontinental	1'803		13'999	
Total	15'667		135'704	
Sièges-kilomètres offerts (SKO, en million)				
Europe	847		7'282	
Intercontinental	2'034		15'943	
Total	2'881		23'224	
Passagers-kilomètres transportés (PKT, en million)				
Europe	592		4'223	
Intercontinental	1'725		12'309	
Total	2'317		16'531	
Coefficient d'occupation des sièges (%) ²⁾				
Europe	69.9%		58.0%	
Intercontinental	84.8%		77.2%	
Total	80.4%		71.2%	
Coefficient de remplissage fret (%) ³⁾				
Intercontinental	79.7%		83.4%	
Fret tonnes kilomètres (FTK, en milliers)				
Intercontinental	97'449		866'094	

¹⁾ Passagers commerciaux

²⁾ Coefficient d'occupation des sièges = PKT / SKO
Ecart en pourcentage de point

³⁾ Incluant fret postal
Ecart en pourcentage de point

Statistiques de trafic, septembre 2004 Vols de lignes LX



	Septembre		Cumulé	
	2004	2003	2004	2003
Volume de passagers ¹⁾				
Europe	711'750		6'148'992	
Intercontinental	228'879		2'082'964	
Total	940'629		8'231'956	
Nombre de vols				
Europe	13'288		134'993	
Intercontinental	1'676		15'675	
Total	14'964		150'668	
Sièges-kilomètres offerts (SKO, en million)				
Europe	811		8'092	
Intercontinental	1'878		17'821	
Total	2'689		25'913	
Passagers-kilomètres transportés (PKT, en million)				
Europe	553		4'776	
Intercontinental	1'465		13'774	
Total	2'018		18'549	
Coefficient d'occupation des sièges (%) ²⁾				
Europe	68.2%		59.0%	
Intercontinental	78.0%		77.3%	
Total	75.0%		71.6%	
Coefficient de remplissage fret (%) ³⁾				
Intercontinental	85.2%		83.6%	
Fret tonnes kilomètres (FTK, en milliers)				
Intercontinental	111'664		977'758	

¹⁾ Passagers commerciaux

²⁾ Coefficient d'occupation des sièges = PKT / SKO
Ecart en pourcentage de point

³⁾ Incluant fret postal
Ecart en pourcentage de point

Statistiques de trafic, octobre 2004 Vols de lignes LX



Swiss
International
Air Lines

	Octobre		Cumulé	
	2004	2003	2004	2003
Volume de passagers ¹⁾				
Europe	727'741		6'876'733	
Intercontinental	238'261		2'321'225	
Total	966'002		9'197'958	
Nombre de vols				
Europe	12'801		147'794	
Intercontinental	1'707		17'382	
Total	14'508		165'176	
Sièges-kilomètres offerts (SKO, en million)				
Europe	807		8'899	
Intercontinental	1'960		19'781	
Total	2'767		28'680	
Passagers-kilomètres transportés (PKT, en million)				
Europe	557		5'333	
Intercontinental	1'601		15'375	
Total	2'159		20'708	
Coefficient d'occupation des sièges (%) ²⁾				
Europe	69.0%		59.9%	
Intercontinental	81.7%		77.7%	
Total	78.0%		72.2%	
Coefficient de remplissage fret (%) ³⁾				
Intercontinental	85.5%		83.8%	
Fret tonnes kilomètres (FTK, en milliers)				
Intercontinental	104'207		1'081'965	

¹⁾ Passagers commerciaux

²⁾ Coefficient d'occupation des sièges = PKT / SKO
Ecart en pourcentage de point

³⁾ Incluant fret postal
Ecart en pourcentage de point

Statistiques de trafic, novembre 2004 Vols de lignes LX



Swiss
International
Air Lines

	Novembre		Cumulé	
	2004	2003	2004	2003
Volume de passagers ¹⁾				
Europe	533'209		7'409'942	
Intercontinental	186'914		2'508'139	
Total	720'123		9'918'081	
Nombre de vols				
Europe	10'510		158'304	
Intercontinental	1'417		18'799	
Total	11'927		177'103	
Sièges-kilomètres offerts (SKO, en million)				
Europe	691		9'590	
Intercontinental	1'691		21'471	
Total	2'382		31'062	
Passagers-kilomètres transportés (PKT, en million)				
Europe	392		5'725	
Intercontinental	1'319		16'694	
Total	1'711		22'419	
Coefficient d'occupation des sièges (%) ²⁾				
Europe	56.8%		59.7%	
Intercontinental	78.0%		77.8%	
Total	71.8%		72.2%	
Coefficient de remplissage fret (%) ³⁾				
Intercontinental	87.7%		84.2%	
Fret tonnes kilomètres (FTK, en milliers)				
Intercontinental	98'420		1'180'385	

¹⁾ Passagers commerciaux

²⁾ Coefficient d'occupation des sièges = PKT / SKO
Ecart en pourcentage de point

³⁾ Incluant fret postal
Ecart en pourcentage de point

Statistiques de trafic, décembre 2004 Vols de lignes LX



Swiss
International
Air Lines

	Décembre		Cumulé	
	2004	2003	2004	2003
Volume de passagers ¹⁾				
Europe	542'537		7'952'479	
Intercontinental	200'097		2'708'236	
Total	742'634		10'660'715	
Nombre de vols				
Europe	10'535		168'839	
Intercontinental	1'448		20'247	
Total	11'983		189'086	
Sièges-kilomètres offerts (SKO, en million)				
Europe	695		10'285	
Intercontinental	1'722		23'193	
Total	2'417		33'478	
Passagers-kilomètres transportés (PKT, en million)				
Europe	403		6'128	
Intercontinental	1'401		18'095	
Total	1'804		24'223	
Coefficient d'occupation des sièges (%) ²⁾				
Europe	58.1%		59.6%	
Intercontinental	81.3%		78.0%	
Total	74.6%		72.4%	
Coefficient de remplissage fret (%) ³⁾				
Intercontinental	86.7%		84.4%	
Fret tonnes kilomètres (FTK, en milliers)				
Intercontinental	94'363		1'274'748	

¹⁾ Passagers commerciaux

²⁾ Coefficient d'occupation des sièges = PKT / SKO
Ecart en pourcentage de point

³⁾ Incluant fret postal
Ecart en pourcentage de point