

Indicateurs de trafic SWISS

Juin 2004



Coefficient d'occupation de SWISS en légère hausse

Le coefficient d'occupation des sièges sur les vols de ligne a atteint 76.5% en juin 2004, en hausse de 0.8 points de pourcentage par rapport à juin 2003. Bien que l'offre (exprimée en sièges-kilomètres offerts) ait diminué de 17.1% par rapport à l'année précédente, la baisse de la demande (exprimée en passagers-kilomètres transportés) s'est située à 16.2%. Sur le réseau européen, le coefficient d'occupation a atteint 65.4%, en baisse de 0.6 points par rapport à l'an passé. Sur le réseau intercontinental, en revanche, le coefficient d'occupation s'est situé à 81.5%, en hausse de 1.6 points. Sur l'ensemble de ses vols de ligne, SWISS a transporté 796'612 passagers en juin 2004. Une comparaison en chiffres absolus des passagers transportés en juin 2004 et 2003 n'est pas pertinente en raison de divers réajustements du réseau intervenus entre-temps.

Sur le **réseau européen**, le coefficient d'occupation s'est élevé à 65.4% en juin 2004, contre 66.0% en juin 2003. Les sièges-kilomètres offerts (SKO) ont diminué de 14.6% par rapport à l'année précédente. Simultanément, le nombre de passagers-kilomètres transportés (PKT) a baissé de 15.3%. En comparaison semestrielle (de janvier à juin), le coefficient d'occupation cumulé sur le réseau européen s'est situé à 60.3%, en hausse de 5.6 points par rapport à 2003.

En juin 2004, sur les liaisons avec l'Angleterre, le coefficient d'occupation s'est accru de 4.2 points pour atteindre 65.0%. Les vols à destination de l'Allemagne ont gagné 2.0 points pour atteindre 57.7%. La desserte de l'Autriche a enregistré un recul de 3.4 points pour s'établir à 61.5%. Parallèlement à SWISS, trois autres compagnies aériennes desservent à présent la ligne Vienne – Zurich. La surcapacité en résultant sur ce marché a des répercussions négatives sur le remplissage des avions de SWISS. Vers l'Italie, le coefficient était de 62.2%, en hausse de 6.4 points. La desserte du marché français s'est soldée par un coefficient de 59.2%, en baisse de 10.0 points par rapport à juin 2004. Ce résultat s'explique par l'augmentation des capacités de SWISS, et par la concurrence accrue des compagnies à bas prix, notamment sur la ligne Genève – Paris. Sur les vols à destination de la Belgique, le coefficient s'est situé à 53.6%, en recul de 11.8 points en raison de l'intensification de l'offre de SWISS (+22.6% par rapport à l'année précédente).

Sur le **réseau intercontinental**, le coefficient d'occupation a atteint 81.5% en juin 2004, contre 79.9% l'année précédente. L'offre (SKO) a été réduite de 18.2%. Pendant la même période, la demande (PKT) a subi un recul de 16.5%. C'est la quatrième fois consécutive que le coefficient d'occupation sur le réseau intercontinental dépasse celui de l'année précédente. En comparaison semestrielle (de janvier à juin), le coefficient d'occupation cumulé sur le réseau intercontinental a atteint 79.1%, en hausse de 3.8 points par rapport à 2003.

Les vols à destination de l'Amérique du Nord ont atteint 91.7%, en hausse de 4.4 points, confirmant l'évolution positive de ces derniers mois. A destination de l'Extrême-Orient, le coefficient d'occupation s'est situé à 79.5%, en hausse de 3.8 points. En revanche, le remplissage à destination du Moyen-Orient a été moins satisfaisant, en raison d'un fléchissement de la demande. Le coefficient d'occupation s'est établi à 61.4%, en baisse de 10.8 points par rapport à l'an passé. Les liaisons à destination de l'Amérique du Sud ont enregistré un coefficient de 84.3%, en hausse de 1.1 points. A destination de l'Afrique, en revanche, le remplissage a perdu 1,4 points pour s'établir à 68.2%.

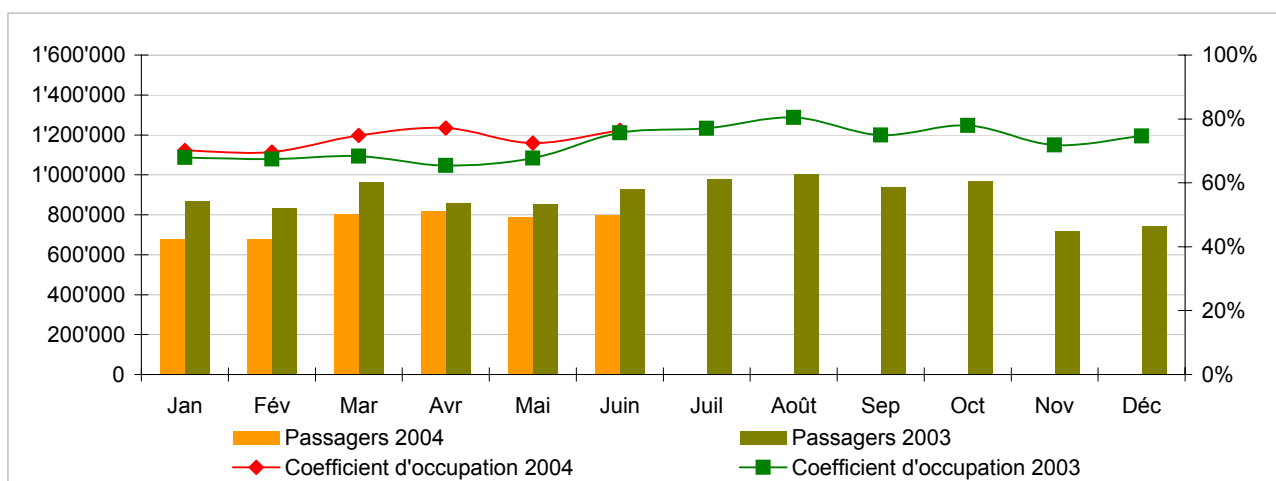
Statistiques de trafic, janvier-décembre 2004 Vols de ligne LX



	Passagers Europe	Passagers Intercontinental	Passagers Total	Coeff. d'occupation Europe	Coeff. d'occupation Intercontinental	Coeff. d'occupation Total
Jan	488'989	190'710	679'699	51.5%	77.8%	70.2%
Fév	504'960	173'962	678'922	54.6%	75.9%	69.6%
Mar	602'964	198'178	801'142	60.3%	81.1%	74.8%
Avr	629'871	189'881	819'752	66.8%	81.9%	77.2%
Mai	606'582	182'270	788'852	62.8%	76.8%	72.5%
Juin	610'949	185'663	796'612	65.4%	81.5%	76.5%
Juil						
Août						
Sep						
Oct						
Nov						
Déc						

Passagers et coefficient d'occupation des sièges (%)

En comparaison avec l'année précédente

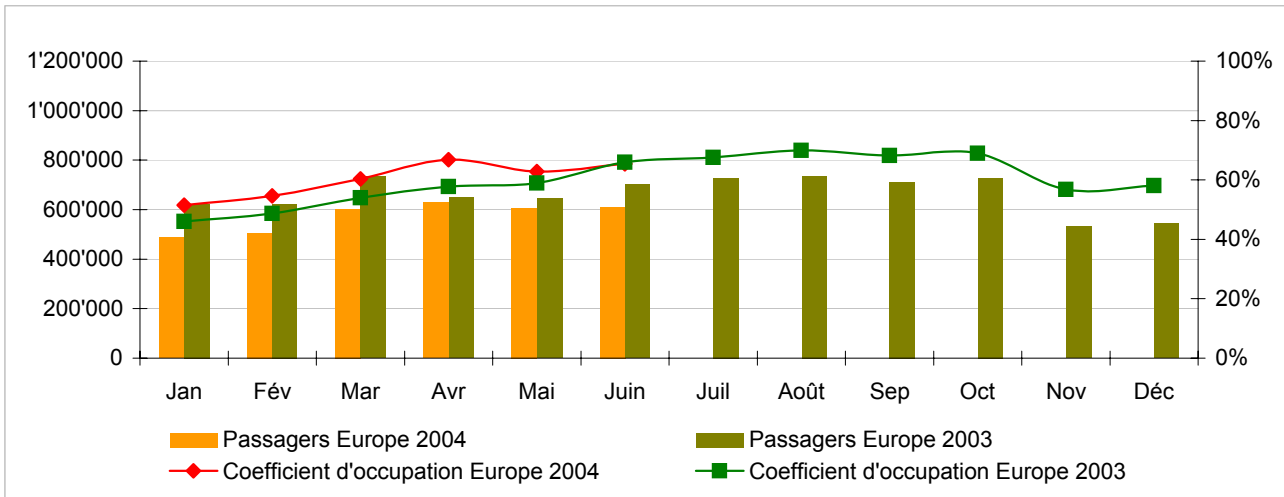


Prochaines publications :

- Indicateurs juillet 04 le 10 août 2004
- Indicateurs août 04 le 10 septembre 2004
- Indicateurs septembre 04 le 11 octobre 2004

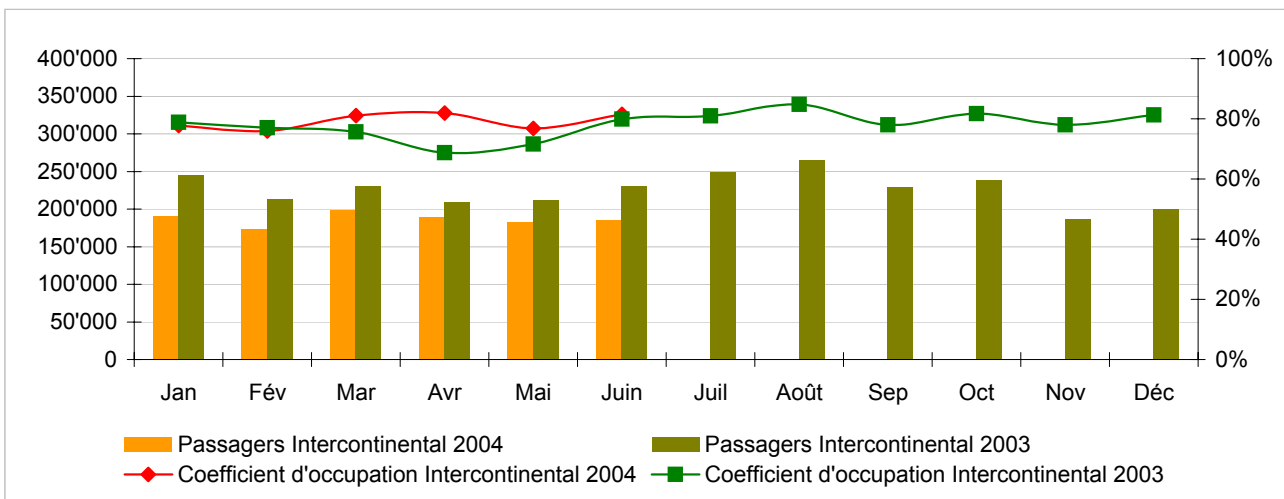
Passagers et coefficient d'occupation des sièges (%) - lignes européennes

En comparaison avec l'année précédente



Passagers et coefficient d'occupation des sièges (%) - lignes intercontinentales

En comparaison avec l'année précédente



Statistiques de trafic, janvier 2004 Vols de lignes LX



Swiss
International
Air Lines

	Janvier			Cumulé		
	2004	2003		2004	2003	
Volume de passagers ¹⁾						
Europe	488'989	623'788	-21.6%	488'989	623'788	-21.6%
Intercontinental	190'710	245'067	-22.2%	190'710	245'067	-22.2%
Total	679'699	868'855	-21.8%	679'699	868'855	-21.8%
Nombre de vols						
Europe	10'640	17'314	-38.5%	10'640	17'314	-38.5%
Intercontinental	1'446	1'836	-21.2%	1'446	1'836	-21.2%
Total	12'086	19'150	-36.9%	12'086	19'150	-36.9%
Sièges-kilomètres offerts (SKO, en million)						
Europe	703	1'043	-32.6%	703	1'043	-32.6%
Intercontinental	1'724	2'094	-17.7%	1'724	2'094	-17.7%
Total	2'427	3'136	-22.6%	2'427	3'136	-22.6%
Passagers-kilomètres transportés (PKT, en million)						
Europe	362	480	-24.6%	362	480	-24.6%
Intercontinental	1'341	1'651	-18.7%	1'341	1'651	-18.7%
Total	1'704	2'131	-20.1%	1'704	2'131	-20.1%
Coefficient d'occupation des sièges (%) ²⁾						
Europe	51.5%	46.1%	5.4%	51.5%	46.1%	5.4%
Intercontinental	77.8%	78.9%	-1.0%	77.8%	78.9%	-1.0%
Total	70.2%	68.0%	2.2%	70.2%	68.0%	2.2%
Coefficient de remplissage fret (%) ³⁾						
Intercontinental	80.0%	77.9%	2.1%	80.0%	77.9%	2.1%
Fret tonnes kilomètres (FTK, en milliers)						
Intercontinental	85'117	106'301	-19.9%	85'117	106'301	-19.9%

¹⁾ Passagers commerciaux

²⁾ Coefficient d'occupation des sièges = PKT / SKO

Ecart en pourcentage de point

³⁾ Incluant fret postal

Ecart en pourcentage de point

Statistiques de trafic, février 2004 Vols de lignes LX



Swiss
International
Air Lines

	Février			Cumulé		
	2004	2003		2004	2003	
Volume de passagers ¹⁾						
Europe	504'960	622'717	-18.9%	993'949	1'246'505	-20.3%
Intercontinental	173'962	212'633	-18.2%	364'672	457'700	-20.3%
Total	678'922	835'350	-18.7%	1'358'621	1'704'205	-20.3%
Nombre de vols						
Europe	10'149	16'171	-37.2%	20'789	33'485	-37.9%
Intercontinental	1'352	1'642	-17.7%	2'798	3'478	-19.6%
Total	11'501	17'813	-35.4%	23'587	36'963	-36.2%
Sièges-kilomètres offerts (SKO, en million)						
Europe	669	957	-30.1%	1'372	2'000	-31.4%
Intercontinental	1'603	1'875	-14.5%	3'327	3'968	-16.2%
Total	2'272	2'832	-19.8%	4'699	5'968	-21.3%
Passagers-kilomètres transportés (PKT, en million)						
Europe	365	466	-21.7%	727	947	-23.2%
Intercontinental	1'217	1'443	-15.7%	2'558	3'094	-17.3%
Total	1'582	1'910	-17.2%	3'285	4'041	-18.7%
Coefficient d'occupation des sièges (%) ²⁾						
Europe	54.6%	48.7%	5.9%	53.0%	47.3%	5.7%
Intercontinental	75.9%	77.0%	-1.1%	76.9%	78.0%	-1.1%
Total	69.6%	67.4%	2.2%	69.9%	67.7%	2.2%
Coefficient de remplissage fret (%) ³⁾						
Intercontinental	90.0%	86.0%	4.0%	85.0%	82.0%	3.0%
Fret tonnes kilomètres (FTK, en milliers)						
Intercontinental	97'771	108'934	-10.2%	182'888	215'235	-15.0%

¹⁾ Passagers commerciaux

²⁾ Coefficient d'occupation des sièges = PKT / SKO

Ecart en pourcentage de point

³⁾ Incluant fret postal

Ecart en pourcentage de point

Statistiques de trafic, mars 2004 Vols de lignes LX



Swiss
International
Air Lines

	Mars			Cumulé		
	2004	2003		2004	2003	
Volume de passagers ¹⁾						
Europe	602'964	735'116	-18.0%	1'596'913	1'981'621	-19.4%
Intercontinental	198'178	230'492	-14.0%	562'850	688'192	-18.2%
Total	801'142	965'608	-17.0%	2'159'763	2'669'813	-19.1%
Nombre de vols						
Europe	10'988	17'770	-38.2%	31'777	51'255	-38.0%
Intercontinental	1'419	1'819	-22.0%	4'217	5'297	-20.4%
Total	12'407	19'589	-36.7%	35'994	56'552	-36.4%
Sièges-kilomètres offerts (SKO, en million)						
Europe	729	1'044	-30.2%	2'101	3'044	-31.0%
Intercontinental	1'686	2'087	-19.2%	5'012	6'056	-17.2%
Total	2'414	3'132	-22.9%	7'113	9'100	-21.8%
Passagers-kilomètres transportés (PKT, en million)						
Europe	440	563	-22.0%	1'167	1'510	-22.7%
Intercontinental	1'367	1'578	-13.4%	3'925	4'672	-16.0%
Total	1'806	2'141	-15.7%	5'092	6'182	-17.6%
Coefficient d'occupation des sièges (%) ²⁾						
Europe	60.3%	54.0%	6.3%	55.5%	49.6%	5.9%
Intercontinental	81.1%	75.6%	5.5%	78.3%	77.2%	1.1%
Total	74.8%	68.4%	6.4%	71.6%	67.9%	3.7%
Coefficient de remplissage fret (%) ³⁾						
Intercontinental	91.0%	87.4%	3.6%	87.0%	83.8%	3.2%
Fret tonnes kilomètres (FTK, en milliers)						
Intercontinental	104'478	120'393	-13.2%	287'366	335'628	-14.4%

¹⁾ Passagers commerciaux

²⁾ Coefficient d'occupation des sièges = PKT / SKO
Ecart en pourcentage de point

³⁾ Incluant fret postal
Ecart en pourcentage de point

Statistiques de trafic, avril 2004 Vols de lignes LX



Swiss
International
Air Lines

	Avril			Cumulé		
	2004	2003		2004	2003	
Volume de passagers ¹⁾						
Europe	629'871	647'474	-2.7%	2'226'784	2'629'095	-15.3%
Intercontinental	189'881	209'610	-9.4%	752'731	897'802	-16.2%
Total	819'752	857'084	-4.4%	2'979'515	3'526'897	-15.5%
Nombre de vols						
Europe	10'622	14'025	-24.3%	42'399	65'280	-35.1%
Intercontinental	1'299	1'727	-24.8%	5'516	7'024	-21.5%
Total	11'921	15'752	-24.3%	47'915	72'304	-33.7%
Sièges-kilomètres offerts (SKO, en million)						
Europe	705	867	-18.7%	2'806	3'911	-28.3%
Intercontinental	1'561	2'010	-22.3%	6'573	8'066	-18.5%
Total	2'266	2'877	-21.2%	9'379	11'977	-21.7%
Passagers-kilomètres transportés (PKT, en million)						
Europe	471	501	-6.0%	1'638	2'011	-18.5%
Intercontinental	1'278	1'381	-7.5%	5'203	6'054	-14.1%
Total	1'749	1'882	-7.1%	6'841	8'065	-15.2%
Coefficient d'occupation des sièges (%) ²⁾						
Europe	66.8%	57.8%	9.0%	58.4%	51.4%	7.0%
Intercontinental	81.9%	68.7%	13.2%	79.2%	75.1%	4.1%
Total	77.2%	65.4%	11.8%	72.9%	67.3%	5.6%
Coefficient de remplissage fret (%) ³⁾						
Intercontinental	83.0%	82.6%	0.4%	86.0%	83.5%	2.5%
Fret tonnes kilomètres (FTK, en milliers)						
Intercontinental	88'759	116'773	-24.0%	376'125	452'401	-16.9%

¹⁾ Passagers commerciaux

²⁾ Coefficient d'occupation des sièges = PKT / SKO
Ecart en pourcentage de point

³⁾ Incluant fret postal
Ecart en pourcentage de point

Statistiques de trafic, mai 2004 Vols de lignes LX



	Mai			Cumulé		
	2004	2003	Ecart (%)	2004	2003	Ecart (%)
Volume de passagers ¹⁾						
Europe	606'582	643'856	-5.8%	2'833'366	3'272'951	-13.4%
Intercontinental	182'270	211'550	-13.8%	935'001	1'109'352	-15.7%
Total	788'852	855'406	-7.8%	3'768'367	4'382'303	-14.0%
Nombre de vols						
Europe	10'883	14'297	-23.9%	53'282	79'577	-33.0%
Intercontinental	1'331	1'715	-22.4%	6'847	8'739	-21.7%
Total	12'214	16'012	-23.7%	60'129	88'316	-31.9%
Sièges-kilomètres offerts (SKO, en million)						
Europe	718	846	-15.1%	3'524	4'757	-25.9%
Intercontinental	1'607	1'936	-17.0%	8'180	10'002	-18.2%
Total	2'325	2'782	-16.4%	11'704	14'759	-20.7%
Passagers-kilomètres transportés (PKT, en million)						
Europe	451	499	-9.6%	2'089	2'510	-16.8%
Intercontinental	1'234	1'386	-11.0%	6'437	7'440	-13.5%
Total	1'685	1'885	-10.6%	8'526	9'950	-14.3%
Coefficient d'occupation des sièges (%) ²⁾						
Europe	62.8%	59.0%	3.8%	59.3%	52.8%	6.5%
Intercontinental	76.8%	71.6%	5.2%	78.7%	74.4%	4.3%
Total	72.5%	67.7%	4.8%	72.8%	67.4%	5.4%
Coefficient de remplissage fret (%) ³⁾						
Intercontinental	84.7%	85.5%	-0.8%	85.7%	83.9%	1.8%
Fret tonnes kilomètres (FTK, en milliers)						
Intercontinental	95'309	110'594	-13.8%	471'434	562'995	-16.3%

¹⁾ Passagers commerciaux

²⁾ Coefficient d'occupation des sièges = PKT / SKO
Ecart en pourcentage de point

³⁾ Incluant fret postal
Ecart en pourcentage de point

Statistiques de trafic, juin 2004 Vols de lignes LX



	Juin			Cumulé		
	2004	2003		2004	2003	
Volume de passagers ¹⁾						
Europe	610'949	700'468	-12.8%	3'444'315	3'973'419	-13.3%
Intercontinental	185'663	230'101	-19.3%	1'120'664	1'339'453	-16.3%
Total	796'612	930'569	-14.4%	4'564'979	5'312'872	-14.1%
Nombre de vols						
Europe	10'574	13'978	-24.4%	63'856	93'555	-31.7%
Intercontinental	1'282	1'686	-24.0%	8'129	10'425	-22.0%
Total	11'856	15'664	-24.3%	71'985	103'980	-30.8%
Sièges-kilomètres offerts (SKO, en million)						
Europe	707	828	-14.6%	4'231	5'585	-24.2%
Intercontinental	1'547	1'892	-18.2%	9'727	11'894	-18.2%
Total	2'254	2'719	-17.1%	13'958	17'479	-20.1%
Passagers-kilomètres transportés (PKT, en million)						
Europe	462	546	-15.3%	2'551	3'056	-16.5%
Intercontinental	1'261	1'511	-16.5%	7'698	8'951	-14.0%
Total	1'724	2'057	-16.2%	10'249	12'007	-14.6%
Coefficient d'occupation des sièges (%) ²⁾						
Europe	65.4%	66.0%	-0.6%	60.3%	54.7%	5.6%
Intercontinental	81.5%	79.9%	1.6%	79.1%	75.3%	3.8%
Total	76.5%	75.7%	0.8%	73.4%	68.7%	4.7%
Coefficient de remplissage fret (%) ³⁾, estimation						
Intercontinental	86.2%	84.5%	1.7%	85.8%	84.0%	1.8%
Fret tonnes kilomètres (FTK, en milliers), estimation						
Intercontinental	98'533	106'280	-7.3%	569'967	669'275	-14.8%

¹⁾ Passagers commerciaux

²⁾ Coefficient d'occupation des sièges = PKT / SKO
Ecart en pourcentage de point

³⁾ Incluant fret postal
Ecart en pourcentage de point

Statistiques de trafic, juillet 2004 Vols de lignes LX



	Juillet		Cumulé	
	2004	2003	2004	2003
Volume de passagers ¹⁾				
Europe	727'706		4'701'125	
Intercontinental	249'520		1'588'973	
Total	977'226		6'290'098	
Nombre de vols				
Europe	14'286		107'841	
Intercontinental	1'771		12'196	
Total	16'057		120'037	
Sièges-kilomètres offerts (SKO, en million)				
Europe	850		6'435	
Intercontinental	2'015		13'909	
Total	2'865		20'343	
Passagers-kilomètres transportés (PKT, en million)				
Europe	575		3'631	
Intercontinental	1'633		10'584	
Total	2'207		14'215	
Coefficient d'occupation des sièges (%) ²⁾				
Europe	67.6%		56.4%	
Intercontinental	81.0%		76.1%	
Total	77.1%		69.9%	
Coefficient de remplissage fret (%) ³⁾				
Intercontinental	83.7%		83.9%	
Fret tonnes kilomètres (FTK, en milliers)				
Intercontinental	99'370		768'645	

¹⁾ Passagers commerciaux

²⁾ Coefficient d'occupation des sièges = PKT / SKO
Ecart en pourcentage de point

³⁾ Incluant fret postal
Ecart en pourcentage de point

Statistiques de trafic, août 2004 Vols de lignes LX



	Août		Cumulé	
	2004	2003	2004	2003
Volume de passagers ¹⁾				
Europe	736'117		5'437'242	
Intercontinental	265'112		1'854'085	
Total	1'001'229		7'291'327	
Nombre de vols				
Europe	13'864		121'705	
Intercontinental	1'803		13'999	
Total	15'667		135'704	
Sièges-kilomètres offerts (SKO, en million)				
Europe	847		7'282	
Intercontinental	2'034		15'943	
Total	2'881		23'224	
Passagers-kilomètres transportés (PKT, en million)				
Europe	592		4'223	
Intercontinental	1'725		12'309	
Total	2'317		16'531	
Coefficient d'occupation des sièges (%) ²⁾				
Europe	69.9%		58.0%	
Intercontinental	84.8%		77.2%	
Total	80.4%		71.2%	
Coefficient de remplissage fret (%) ³⁾				
Intercontinental	79.7%		83.4%	
Fret tonnes kilomètres (FTK, en milliers)				
Intercontinental	97'449		866'094	

¹⁾ Passagers commerciaux

²⁾ Coefficient d'occupation des sièges = PKT / SKO
Ecart en pourcentage de point

³⁾ Incluant fret postal
Ecart en pourcentage de point

Statistiques de trafic, septembre 2004 Vols de lignes LX



	Septembre		Cumulé	
	2004	2003	2004	2003
Volume de passagers ¹⁾				
Europe	711'750		6'148'992	
Intercontinental	228'879		2'082'964	
Total	940'629		8'231'956	
Nombre de vols				
Europe	13'288		134'993	
Intercontinental	1'676		15'675	
Total	14'964		150'668	
Sièges-kilomètres offerts (SKO, en million)				
Europe	811		8'092	
Intercontinental	1'878		17'821	
Total	2'689		25'913	
Passagers-kilomètres transportés (PKT, en million)				
Europe	553		4'776	
Intercontinental	1'465		13'774	
Total	2'018		18'549	
Coefficient d'occupation des sièges (%) ²⁾				
Europe	68.2%		59.0%	
Intercontinental	78.0%		77.3%	
Total	75.0%		71.6%	
Coefficient de remplissage fret (%) ³⁾				
Intercontinental	85.2%		83.6%	
Fret tonnes kilomètres (FTK, en milliers)				
Intercontinental	111'664		977'758	

¹⁾ Passagers commerciaux

²⁾ Coefficient d'occupation des sièges = PKT / SKO
Ecart en pourcentage de point

³⁾ Incluant fret postal
Ecart en pourcentage de point

Statistiques de trafic, octobre 2004 Vols de lignes LX



Swiss
International
Air Lines

	Octobre		Cumulé	
	2004	2003	2004	2003
Volume de passagers ¹⁾				
Europe	727'741		6'876'733	
Intercontinental	238'261		2'321'225	
Total	966'002		9'197'958	
Nombre de vols				
Europe	12'801		147'794	
Intercontinental	1'707		17'382	
Total	14'508		165'176	
Sièges-kilomètres offerts (SKO, en million)				
Europe	807		8'899	
Intercontinental	1'960		19'781	
Total	2'767		28'680	
Passagers-kilomètres transportés (PKT, en million)				
Europe	557		5'333	
Intercontinental	1'601		15'375	
Total	2'159		20'708	
Coefficient d'occupation des sièges (%) ²⁾				
Europe	69.0%		59.9%	
Intercontinental	81.7%		77.7%	
Total	78.0%		72.2%	
Coefficient de remplissage fret (%) ³⁾				
Intercontinental	85.5%		83.8%	
Fret tonnes kilomètres (FTK, en milliers)				
Intercontinental	104'207		1'081'965	

¹⁾ Passagers commerciaux

²⁾ Coefficient d'occupation des sièges = PKT / SKO
Ecart en pourcentage de point

³⁾ Incluant fret postal
Ecart en pourcentage de point

Statistiques de trafic, novembre 2004 Vols de lignes LX



Swiss
International
Air Lines

	Novembre		Cumulé	
	2004	2003	2004	2003
Volume de passagers ¹⁾				
Europe	533'209		7'409'942	
Intercontinental	186'914		2'508'139	
Total	720'123		9'918'081	
Nombre de vols				
Europe	10'510		158'304	
Intercontinental	1'417		18'799	
Total	11'927		177'103	
Sièges-kilomètres offerts (SKO, en million)				
Europe	691		9'590	
Intercontinental	1'691		21'471	
Total	2'382		31'062	
Passagers-kilomètres transportés (PKT, en million)				
Europe	392		5'725	
Intercontinental	1'319		16'694	
Total	1'711		22'419	
Coefficient d'occupation des sièges (%) ²⁾				
Europe	56.8%		59.7%	
Intercontinental	78.0%		77.8%	
Total	71.8%		72.2%	
Coefficient de remplissage fret (%) ³⁾				
Intercontinental	87.7%		84.2%	
Fret tonnes kilomètres (FTK, en milliers)				
Intercontinental	98'420		1'180'385	

¹⁾ Passagers commerciaux

²⁾ Coefficient d'occupation des sièges = PKT / SKO
Ecart en pourcentage de point

³⁾ Incluant fret postal
Ecart en pourcentage de point

Statistiques de trafic, décembre 2004 Vols de lignes LX



Swiss
International
Air Lines

	Décembre		Cumulé	
	2004	2003	2004	2003
Volume de passagers ¹⁾				
Europe	542'537		7'952'479	
Intercontinental	200'097		2'708'236	
Total	742'634		10'660'715	
Nombre de vols				
Europe	10'535		168'839	
Intercontinental	1'448		20'247	
Total	11'983		189'086	
Sièges-kilomètres offerts (SKO, en million)				
Europe	695		10'285	
Intercontinental	1'722		23'193	
Total	2'417		33'478	
Passagers-kilomètres transportés (PKT, en million)				
Europe	403		6'128	
Intercontinental	1'401		18'095	
Total	1'804		24'223	
Coefficient d'occupation des sièges (%) ²⁾				
Europe	58.1%		59.6%	
Intercontinental	81.3%		78.0%	
Total	74.6%		72.4%	
Coefficient de remplissage fret (%) ³⁾				
Intercontinental	86.7%		84.4%	
Fret tonnes kilomètres (FTK, en milliers)				
Intercontinental	94'363		1'274'748	

¹⁾ Passagers commerciaux

²⁾ Coefficient d'occupation des sièges = PKT / SKO
Ecart en pourcentage de point

³⁾ Incluant fret postal
Ecart en pourcentage de point