

Indicateurs de trafic SWISS

De janvier à septembre 2004



Sensible amélioration au cours des neuf premiers mois

En comparaison annuelle, le coefficient d'occupation des sièges enregistré par SWISS au cours des neuf premiers mois de l'exercice en cours s'est amélioré de 3.6 points pour s'établir à 75.2%. Sur les liaisons intercontinentales, le remplissage a atteint 80.9%, en hausse de 3.6 points ; en Europe, il s'est élevé à 62.1%, en hausse de 3.1 points. Dans le même intervalle, SWISS a transporté sept millions de passagers. En septembre, le coefficient d'occupation était en hausse de 3.0 points (78.0%) par rapport à septembre 2003. Dans le domaine du fret, le coefficient de remplissage s'est fixé à 85.8%, en progression de 2.2 points par rapport aux neuf premiers mois de l'an passé.

Le réajustement du réseau auquel la compagnie a procédé dans le cadre de sa restructuration a eu des répercussions positives sur le coefficient d'occupation au cours des neuf premiers mois de l'année. Les vols étaient en moyenne remplis à 75.2% de leur capacité, soit 3.6 points au-dessus des valeurs enregistrées en 2003 à la même période. Sept millions de passagers ont emprunté les lignes de SWISS de janvier à septembre. Une comparaison annuelle en chiffres absolus des passagers transportés n'est pas pertinente en raison de la réduction de l'offre et de l'ajustement du réseau de lignes. En termes d'offre, exprimée en sièges-kilomètres offerts (SKO), SWISS a réduit la voilure de 19.5% par rapport à la même période en 2003. Le recul de la demande, exprimée en passagers-kilomètres transportés (PKT) s'est limité à 15.5%, ce qui explique l'amélioration du coefficient de remplissage. En septembre 2004, ce coefficient a atteint 78.0%, en augmentation de 3.0 points par rapport à septembre 2003.

Sur le **réseau européen**, le coefficient d'occupation a atteint 62.1%, en hausse de 3.1 points par rapport à la même période l'an passé. Si l'offre (SKO) s'est réduite de 21.0%, la demande (PKT) n'a reculé que de 16.8%. Au cours des mois d'été, SWISS a toutefois enregistré en Europe une baisse des coefficients d'occupation. En septembre, le remplissage atteignait 65.3% (-2.9 points). Cette tendance s'explique par plusieurs facteurs. Dans un réseau réajusté, la proportion supérieure de passagers long-courrier au départ ou à destination de la Suisse a eu un effet négatif sur les coefficients d'occupation européens, tout particulièrement pendant les mois d'été : les vols intercontinentaux très bien remplis n'ont pas pu accueillir autant de passagers en provenance ou à destination d'aéroports européens. Par ailleurs, le remplissage a souffert des augmentations de capacités entreprises par SWISS sur certaines lignes. Enfin, la concurrence accrue des compagnies à bas prix et la suppression des vols à destination des Balkans, très performants en été 2003, ont cumulé leurs effets.

Sur le **réseau intercontinental**, le coefficient d'occupation a atteint 80.9%, en hausse de 3.6 points par rapport à la même période de l'an passé. Si l'offre (SKO) s'est réduite de 18.8%, la demande (PKT) n'a reculé que de 15.0%. Depuis mars, les coefficients d'occupation sont constamment en hausse en comparaison annuelle. En septembre, le remplissage s'élevait à 83.8 %, sensiblement en hausse de 5.8 points. Toujours en septembre, sur l'Atlantique Nord, le coefficient d'occupation s'est établi à 86.6% (+ 6.0 points) ; à destination de l'Extrême-Orient, à 83.0% (+ 4.8 points) ; vers le Moyen-Orient, à 75.2% (+ 7.1 points) et vers l'Afrique, à 83.3% (+ 10.1 points). Seules les destinations sud-américaines ont perdu 2.6 points, ce qui n'a pas empêché un score encore très honorable de 84.4%.

Le fret aérien, placé sous la responsabilité de **Swiss WorldCargo**, s'est également bien développé au cours des neuf premiers mois de l'année. Le coefficient de remplissage s'est fixé à 85.8%, en hausse de 2.2 points. Ces bons résultats s'expliquent par la ligne de conduite adoptée par la division fret de SWISS, qui concentre ses activités sur des marchés de niche.

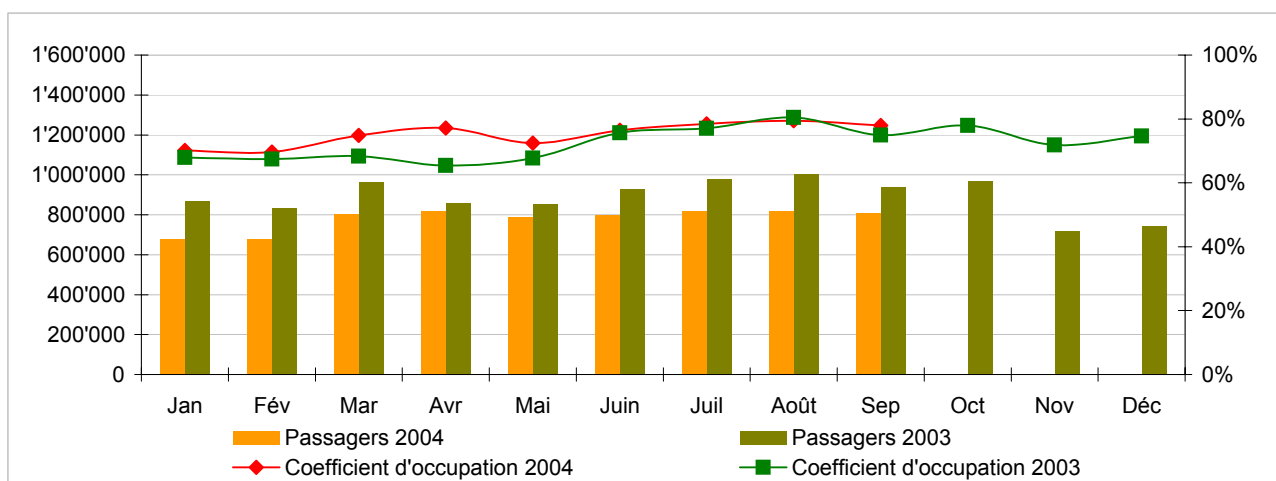
Statistiques de trafic, janvier-décembre 2004 Vols de ligne LX



| | Passagers Europe | Passagers Intercontinental | Passagers Total | Coeff. d'occupation Europe | Coeff. d'occupation Intercontinental | Coeff. d'occupation Total |
|------|------------------|----------------------------|-----------------|----------------------------|--------------------------------------|---------------------------|
| Jan | 488'989 | 190'710 | 679'699 | 51.5% | 77.8% | 70.2% |
| Fév | 504'960 | 173'962 | 678'922 | 54.6% | 75.9% | 69.6% |
| Mar | 602'964 | 198'178 | 801'142 | 60.3% | 81.1% | 74.8% |
| Avr | 629'871 | 189'881 | 819'752 | 66.8% | 81.9% | 77.2% |
| Mai | 606'582 | 182'270 | 788'852 | 62.8% | 76.8% | 72.5% |
| Juin | 610'949 | 185'663 | 796'612 | 65.4% | 81.5% | 76.5% |
| Juil | 616'782 | 199'166 | 815'948 | 65.9% | 84.2% | 78.5% |
| Août | 611'958 | 207'257 | 819'215 | 66.0% | 85.5% | 79.4% |
| Sep | 618'408 | 191'552 | 809'960 | 65.3% | 83.8% | 78.0% |
| Oct | | | | | | |
| Nov | | | | | | |
| Déc | | | | | | |

Passagers et coefficient d'occupation des sièges (%)

En comparaison avec l'année précédente

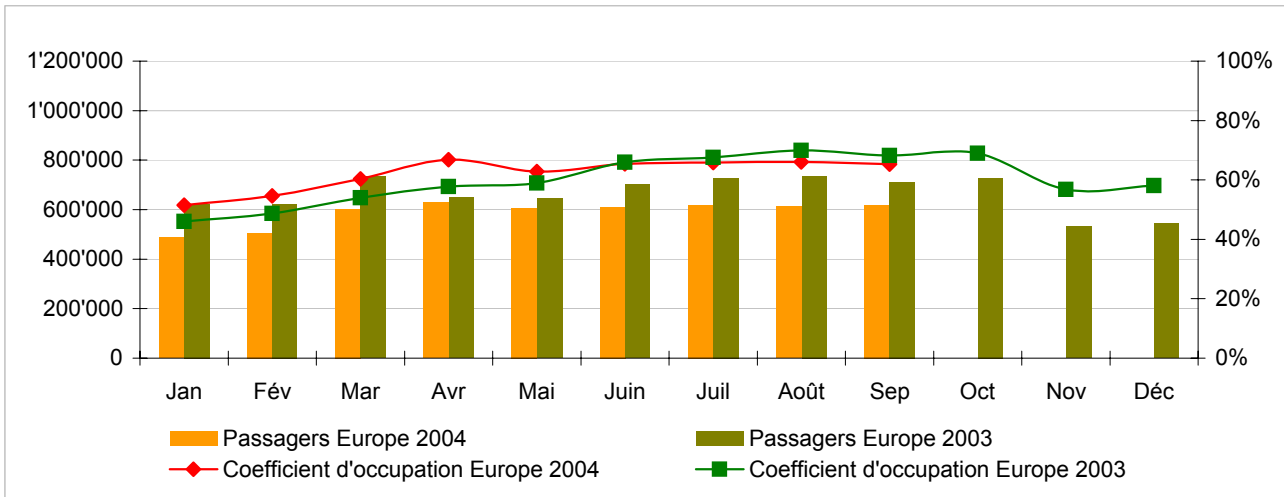


Prochaines publications :

- Indicateurs octobre 04 le 10 novembre 2004
- Indicateurs novembre 04 le 10 décembre 2004
- Indicateurs décembre 04 le 14 janvier 2005

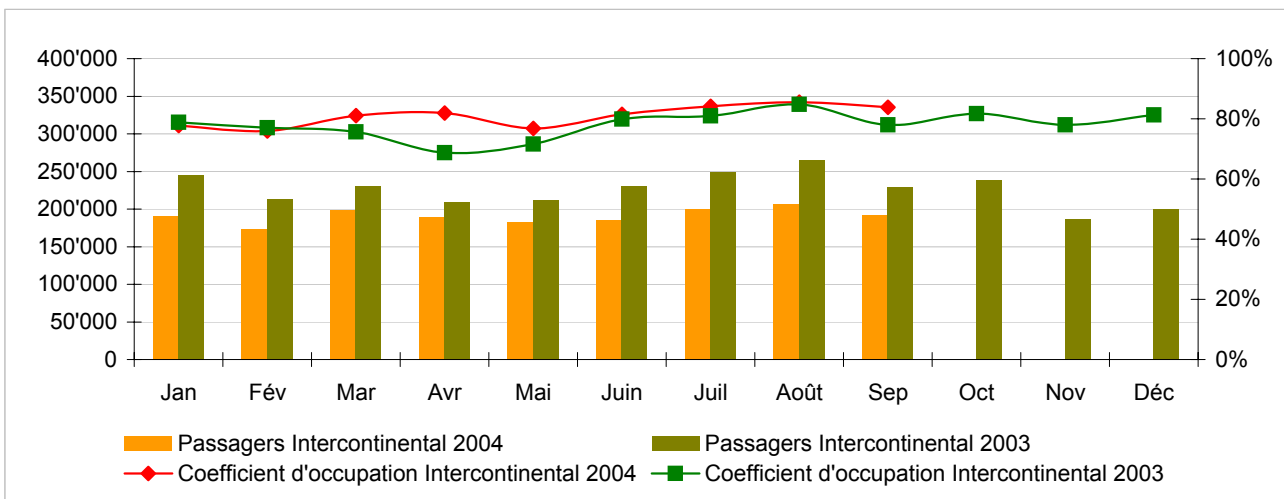
Passagers et coefficient d'occupation des sièges (%) - lignes européennes

En comparaison avec l'année précédente



Passagers et coefficient d'occupation des sièges (%) - lignes intercontinentales

En comparaison avec l'année précédente



Statistiques de trafic, janvier 2004 Vols de lignes LX



Swiss
International
Air Lines

| | Janvier | | | Cumulé | | |
|--|---------|---------|--------|---------|---------|--------|
| | 2004 | 2003 | | 2004 | 2003 | |
| Volume de passagers ¹⁾ | | | | | | |
| Europe | 488'989 | 623'788 | -21.6% | 488'989 | 623'788 | -21.6% |
| Intercontinental | 190'710 | 245'067 | -22.2% | 190'710 | 245'067 | -22.2% |
| Total | 679'699 | 868'855 | -21.8% | 679'699 | 868'855 | -21.8% |
| Nombre de vols | | | | | | |
| Europe | 10'640 | 17'314 | -38.5% | 10'640 | 17'314 | -38.5% |
| Intercontinental | 1'446 | 1'836 | -21.2% | 1'446 | 1'836 | -21.2% |
| Total | 12'086 | 19'150 | -36.9% | 12'086 | 19'150 | -36.9% |
| Sièges-kilomètres offerts (SKO, en million) | | | | | | |
| Europe | 703 | 1'043 | -32.6% | 703 | 1'043 | -32.6% |
| Intercontinental | 1'724 | 2'094 | -17.7% | 1'724 | 2'094 | -17.7% |
| Total | 2'427 | 3'136 | -22.6% | 2'427 | 3'136 | -22.6% |
| Passagers-kilomètres transportés (PKT, en million) | | | | | | |
| Europe | 362 | 480 | -24.6% | 362 | 480 | -24.6% |
| Intercontinental | 1'341 | 1'651 | -18.7% | 1'341 | 1'651 | -18.7% |
| Total | 1'704 | 2'131 | -20.1% | 1'704 | 2'131 | -20.1% |
| Coefficient d'occupation des sièges (%) ²⁾ | | | | | | |
| Europe | 51.5% | 46.1% | 5.4% | 51.5% | 46.1% | 5.4% |
| Intercontinental | 77.8% | 78.9% | -1.0% | 77.8% | 78.9% | -1.0% |
| Total | 70.2% | 68.0% | 2.2% | 70.2% | 68.0% | 2.2% |
| Coefficient de remplissage fret (%) ³⁾ | | | | | | |
| Intercontinental | 80.0% | 77.9% | 2.1% | 80.0% | 77.9% | 2.1% |
| Fret tonnes kilomètres (FTK, en milliers) | | | | | | |
| Intercontinental | 85'117 | 106'301 | -19.9% | 85'117 | 106'301 | -19.9% |

¹⁾ Passagers commerciaux

²⁾ Coefficient d'occupation des sièges = PKT / SKO

Ecart en pourcentage de point

³⁾ Incluant fret postal

Ecart en pourcentage de point

Statistiques de trafic, février 2004 Vols de lignes LX



Swiss
International
Air Lines

| | Février | | | Cumulé | | |
|--|---------|---------|--------|-----------|-----------|--------|
| | 2004 | 2003 | | 2004 | 2003 | |
| Volume de passagers ¹⁾ | | | | | | |
| Europe | 504'960 | 622'717 | -18.9% | 993'949 | 1'246'505 | -20.3% |
| Intercontinental | 173'962 | 212'633 | -18.2% | 364'672 | 457'700 | -20.3% |
| Total | 678'922 | 835'350 | -18.7% | 1'358'621 | 1'704'205 | -20.3% |
| Nombre de vols | | | | | | |
| Europe | 10'149 | 16'171 | -37.2% | 20'789 | 33'485 | -37.9% |
| Intercontinental | 1'352 | 1'642 | -17.7% | 2'798 | 3'478 | -19.6% |
| Total | 11'501 | 17'813 | -35.4% | 23'587 | 36'963 | -36.2% |
| Sièges-kilomètres offerts (SKO, en million) | | | | | | |
| Europe | 669 | 957 | -30.1% | 1'372 | 2'000 | -31.4% |
| Intercontinental | 1'603 | 1'875 | -14.5% | 3'327 | 3'968 | -16.2% |
| Total | 2'272 | 2'832 | -19.8% | 4'699 | 5'968 | -21.3% |
| Passagers-kilomètres transportés (PKT, en million) | | | | | | |
| Europe | 365 | 466 | -21.7% | 727 | 947 | -23.2% |
| Intercontinental | 1'217 | 1'443 | -15.7% | 2'558 | 3'094 | -17.3% |
| Total | 1'582 | 1'910 | -17.2% | 3'285 | 4'041 | -18.7% |
| Coefficient d'occupation des sièges (%) ²⁾ | | | | | | |
| Europe | 54.6% | 48.7% | 5.9% | 53.0% | 47.3% | 5.7% |
| Intercontinental | 75.9% | 77.0% | -1.1% | 76.9% | 78.0% | -1.1% |
| Total | 69.6% | 67.4% | 2.2% | 69.9% | 67.7% | 2.2% |
| Coefficient de remplissage fret (%) ³⁾ | | | | | | |
| Intercontinental | 90.0% | 86.0% | 4.0% | 85.0% | 82.0% | 3.0% |
| Fret tonnes kilomètres (FTK, en milliers) | | | | | | |
| Intercontinental | 97'771 | 108'934 | -10.2% | 182'888 | 215'235 | -15.0% |

¹⁾ Passagers commerciaux

²⁾ Coefficient d'occupation des sièges = PKT / SKO

Ecart en pourcentage de point

³⁾ Incluant fret postal

Ecart en pourcentage de point

Statistiques de trafic, mars 2004 Vols de lignes LX



Swiss
International
Air Lines

| | Mars | | | Cumulé | | |
|--|---------|---------|--------|-----------|-----------|--------|
| | 2004 | 2003 | | 2004 | 2003 | |
| Volume de passagers ¹⁾ | | | | | | |
| Europe | 602'964 | 735'116 | -18.0% | 1'596'913 | 1'981'621 | -19.4% |
| Intercontinental | 198'178 | 230'492 | -14.0% | 562'850 | 688'192 | -18.2% |
| Total | 801'142 | 965'608 | -17.0% | 2'159'763 | 2'669'813 | -19.1% |
| Nombre de vols | | | | | | |
| Europe | 10'988 | 17'770 | -38.2% | 31'777 | 51'255 | -38.0% |
| Intercontinental | 1'419 | 1'819 | -22.0% | 4'217 | 5'297 | -20.4% |
| Total | 12'407 | 19'589 | -36.7% | 35'994 | 56'552 | -36.4% |
| Sièges-kilomètres offerts (SKO, en million) | | | | | | |
| Europe | 729 | 1'044 | -30.2% | 2'101 | 3'044 | -31.0% |
| Intercontinental | 1'686 | 2'087 | -19.2% | 5'012 | 6'056 | -17.2% |
| Total | 2'414 | 3'132 | -22.9% | 7'113 | 9'100 | -21.8% |
| Passagers-kilomètres transportés (PKT, en million) | | | | | | |
| Europe | 440 | 563 | -22.0% | 1'167 | 1'510 | -22.7% |
| Intercontinental | 1'367 | 1'578 | -13.4% | 3'925 | 4'672 | -16.0% |
| Total | 1'806 | 2'141 | -15.7% | 5'092 | 6'182 | -17.6% |
| Coefficient d'occupation des sièges (%) ²⁾ | | | | | | |
| Europe | 60.3% | 54.0% | 6.3% | 55.5% | 49.6% | 5.9% |
| Intercontinental | 81.1% | 75.6% | 5.5% | 78.3% | 77.2% | 1.1% |
| Total | 74.8% | 68.4% | 6.4% | 71.6% | 67.9% | 3.7% |
| Coefficient de remplissage fret (%) ³⁾ | | | | | | |
| Intercontinental | 91.0% | 87.4% | 3.6% | 87.0% | 83.8% | 3.2% |
| Fret tonnes kilomètres (FTK, en milliers) | | | | | | |
| Intercontinental | 104'478 | 120'393 | -13.2% | 287'366 | 335'628 | -14.4% |

¹⁾ Passagers commerciaux

²⁾ Coefficient d'occupation des sièges = PKT / SKO
Ecart en pourcentage de point

³⁾ Incluant fret postal
Ecart en pourcentage de point

Statistiques de trafic, avril 2004 Vols de lignes LX



Swiss
International
Air Lines

| | Avril | | | Cumulé | | |
|--|---------|---------|--------|-----------|-----------|--------|
| | 2004 | 2003 | | 2004 | 2003 | |
| Volume de passagers ¹⁾ | | | | | | |
| Europe | 629'871 | 647'474 | -2.7% | 2'226'784 | 2'629'095 | -15.3% |
| Intercontinental | 189'881 | 209'610 | -9.4% | 752'731 | 897'802 | -16.2% |
| Total | 819'752 | 857'084 | -4.4% | 2'979'515 | 3'526'897 | -15.5% |
| Nombre de vols | | | | | | |
| Europe | 10'622 | 14'025 | -24.3% | 42'399 | 65'280 | -35.1% |
| Intercontinental | 1'299 | 1'727 | -24.8% | 5'516 | 7'024 | -21.5% |
| Total | 11'921 | 15'752 | -24.3% | 47'915 | 72'304 | -33.7% |
| Sièges-kilomètres offerts (SKO, en million) | | | | | | |
| Europe | 705 | 867 | -18.7% | 2'806 | 3'911 | -28.3% |
| Intercontinental | 1'561 | 2'010 | -22.3% | 6'573 | 8'066 | -18.5% |
| Total | 2'266 | 2'877 | -21.2% | 9'379 | 11'977 | -21.7% |
| Passagers-kilomètres transportés (PKT, en million) | | | | | | |
| Europe | 471 | 501 | -6.0% | 1'638 | 2'011 | -18.5% |
| Intercontinental | 1'278 | 1'381 | -7.5% | 5'203 | 6'054 | -14.1% |
| Total | 1'749 | 1'882 | -7.1% | 6'841 | 8'065 | -15.2% |
| Coefficient d'occupation des sièges (%) ²⁾ | | | | | | |
| Europe | 66.8% | 57.8% | 9.0% | 58.4% | 51.4% | 7.0% |
| Intercontinental | 81.9% | 68.7% | 13.2% | 79.2% | 75.1% | 4.1% |
| Total | 77.2% | 65.4% | 11.8% | 72.9% | 67.3% | 5.6% |
| Coefficient de remplissage fret (%) ³⁾ | | | | | | |
| Intercontinental | 83.0% | 82.6% | 0.4% | 86.0% | 83.5% | 2.5% |
| Fret tonnes kilomètres (FTK, en milliers) | | | | | | |
| Intercontinental | 88'759 | 116'773 | -24.0% | 376'125 | 452'401 | -16.9% |

¹⁾ Passagers commerciaux

²⁾ Coefficient d'occupation des sièges = PKT / SKO
Ecart en pourcentage de point

³⁾ Incluant fret postal
Ecart en pourcentage de point

Statistiques de trafic, mai 2004 Vols de lignes LX



Swiss
International
Air Lines

| | Mai | | | Cumulé | | |
|--|---------|---------|-----------|-----------|-----------|-----------|
| | 2004 | 2003 | Ecart (%) | 2004 | 2003 | Ecart (%) |
| Volume de passagers ¹⁾ | | | | | | |
| Europe | 606'582 | 643'856 | -5.8% | 2'833'366 | 3'272'951 | -13.4% |
| Intercontinental | 182'270 | 211'550 | -13.8% | 935'001 | 1'109'352 | -15.7% |
| Total | 788'852 | 855'406 | -7.8% | 3'768'367 | 4'382'303 | -14.0% |
| Nombre de vols | | | | | | |
| Europe | 10'883 | 14'297 | -23.9% | 53'282 | 79'577 | -33.0% |
| Intercontinental | 1'331 | 1'715 | -22.4% | 6'847 | 8'739 | -21.7% |
| Total | 12'214 | 16'012 | -23.7% | 60'129 | 88'316 | -31.9% |
| Sièges-kilomètres offerts (SKO, en million) | | | | | | |
| Europe | 718 | 846 | -15.1% | 3'524 | 4'757 | -25.9% |
| Intercontinental | 1'607 | 1'936 | -17.0% | 8'180 | 10'002 | -18.2% |
| Total | 2'325 | 2'782 | -16.4% | 11'704 | 14'759 | -20.7% |
| Passagers-kilomètres transportés (PKT, en million) | | | | | | |
| Europe | 451 | 499 | -9.6% | 2'089 | 2'510 | -16.8% |
| Intercontinental | 1'234 | 1'386 | -11.0% | 6'437 | 7'440 | -13.5% |
| Total | 1'685 | 1'885 | -10.6% | 8'526 | 9'950 | -14.3% |
| Coefficient d'occupation des sièges (%) ²⁾ | | | | | | |
| Europe | 62.8% | 59.0% | 3.8% | 59.3% | 52.8% | 6.5% |
| Intercontinental | 76.8% | 71.6% | 5.2% | 78.7% | 74.4% | 4.3% |
| Total | 72.5% | 67.7% | 4.8% | 72.8% | 67.4% | 5.4% |
| Coefficient de remplissage fret (%) ³⁾ | | | | | | |
| Intercontinental | 84.7% | 85.5% | -0.8% | 85.7% | 83.9% | 1.8% |
| Fret tonnes kilomètres (FTK, en milliers) | | | | | | |
| Intercontinental | 95'309 | 110'594 | -13.8% | 471'434 | 562'995 | -16.3% |

¹⁾ Passagers commerciaux

²⁾ Coefficient d'occupation des sièges = PKT / SKO
Ecart en pourcentage de point

³⁾ Incluant fret postal
Ecart en pourcentage de point

Statistiques de trafic, juin 2004 Vols de lignes LX



| | Juin | | | Cumulé | | |
|--|---------|---------|--------|-----------|-----------|--------|
| | 2004 | 2003 | | 2004 | 2003 | |
| Volume de passagers ¹⁾ | | | | | | |
| Europe | 610'949 | 700'468 | -12.8% | 3'444'315 | 3'973'419 | -13.3% |
| Intercontinental | 185'663 | 230'101 | -19.3% | 1'120'664 | 1'339'453 | -16.3% |
| Total | 796'612 | 930'569 | -14.4% | 4'564'979 | 5'312'872 | -14.1% |
| Nombre de vols | | | | | | |
| Europe | 10'574 | 13'978 | -24.4% | 63'856 | 93'555 | -31.7% |
| Intercontinental | 1'282 | 1'686 | -24.0% | 8'129 | 10'425 | -22.0% |
| Total | 11'856 | 15'664 | -24.3% | 71'985 | 103'980 | -30.8% |
| Sièges-kilomètres offerts (SKO, en million) | | | | | | |
| Europe | 707 | 828 | -14.6% | 4'231 | 5'585 | -24.2% |
| Intercontinental | 1'547 | 1'892 | -18.2% | 9'727 | 11'894 | -18.2% |
| Total | 2'254 | 2'719 | -17.1% | 13'958 | 17'479 | -20.1% |
| Passagers-kilomètres transportés (PKT, en million) | | | | | | |
| Europe | 462 | 546 | -15.3% | 2'551 | 3'056 | -16.5% |
| Intercontinental | 1'261 | 1'511 | -16.5% | 7'698 | 8'951 | -14.0% |
| Total | 1'724 | 2'057 | -16.2% | 10'249 | 12'007 | -14.6% |
| Coefficient d'occupation des sièges (%) ²⁾ | | | | | | |
| Europe | 65.4% | 66.0% | -0.6% | 60.3% | 54.7% | 5.6% |
| Intercontinental | 81.5% | 79.9% | 1.6% | 79.1% | 75.3% | 3.8% |
| Total | 76.5% | 75.7% | 0.8% | 73.4% | 68.7% | 4.7% |
| Coefficient de remplissage fret (%) ³⁾ | | | | | | |
| Intercontinental | 86.9% | 84.5% | 2.4% | 85.9% | 84.0% | 1.9% |
| Fret tonnes kilomètres (FTK, en milliers) | | | | | | |
| Intercontinental | 95'382 | 106'280 | -10.3% | 566'816 | 669'275 | -15.3% |

¹⁾ Passagers commerciaux

²⁾ Coefficient d'occupation des sièges = PKT / SKO
Ecart en pourcentage de point

³⁾ Incluant fret postal
Ecart en pourcentage de point

Statistiques de trafic, juillet 2004 Vols de lignes LX



| | Juillet | | | Cumulé | | |
|--|---------|---------|--------|-----------|-----------|--------|
| | 2004 | 2003 | | 2004 | 2003 | |
| Volume de passagers ¹⁾ | | | | | | |
| Europe | 616'782 | 727'706 | -15.2% | 4'061'097 | 4'701'125 | -13.6% |
| Intercontinental | 199'166 | 249'520 | -20.2% | 1'319'830 | 1'588'973 | -16.9% |
| Total | 815'948 | 977'226 | -16.5% | 5'380'927 | 6'290'098 | -14.5% |
| Nombre de vols | | | | | | |
| Europe | 10'889 | 14'286 | -23.8% | 74'745 | 107'841 | -30.7% |
| Intercontinental | 1'332 | 1'771 | -24.8% | 9'461 | 12'196 | -22.4% |
| Total | 12'221 | 16'057 | -23.9% | 84'206 | 120'037 | -29.8% |
| Sièges-kilomètres offerts (SKO, en million) | | | | | | |
| Europe | 725 | 850 | -14.7% | 4'956 | 6'435 | -23.0% |
| Intercontinental | 1'603 | 2'015 | -20.4% | 11'330 | 13'909 | -18.5% |
| Total | 2'328 | 2'865 | -18.7% | 16'286 | 20'343 | -19.9% |
| Passagers-kilomètres transportés (PKT, en million) | | | | | | |
| Europe | 477 | 575 | -16.9% | 3'029 | 3'631 | -16.6% |
| Intercontinental | 1'350 | 1'633 | -17.3% | 9'048 | 10'584 | -14.5% |
| Total | 1'827 | 2'207 | -17.2% | 12'076 | 14'215 | -15.0% |
| Coefficient d'occupation des sièges (%) ²⁾ | | | | | | |
| Europe | 65.9% | 67.6% | -1.7% | 61.1% | 56.4% | 4.7% |
| Intercontinental | 84.2% | 81.0% | 3.2% | 79.9% | 76.1% | 3.8% |
| Total | 78.5% | 77.1% | 1.4% | 74.2% | 69.9% | 4.3% |
| Coefficient de remplissage fret (%) ³⁾ | | | | | | |
| Intercontinental | 86.0% | 83.7% | 2.3% | 85.9% | 83.9% | 2.0% |
| Fret tonnes kilomètres (FTK, en milliers) | | | | | | |
| Intercontinental | 94'999 | 99'370 | -4.4% | 661'815 | 768'645 | -13.9% |

¹⁾ Passagers commerciaux

²⁾ Coefficient d'occupation des sièges = PKT / SKO
Ecart en pourcentage de point

³⁾ Incluant fret postal
Ecart en pourcentage de point

Statistiques de trafic, août 2004 Vols de lignes LX



Swiss
International
Air Lines

| | Août | | | Cumulé | | |
|--|---------|-----------|--------|-----------|-----------|--------|
| | 2004 | 2003 | | 2004 | 2003 | |
| Volume de passagers ¹⁾ | | | | | | |
| Europe | 611'958 | 736'117 | -16.9% | 4'673'055 | 5'437'242 | -14.1% |
| Intercontinental | 207'257 | 265'112 | -21.8% | 1'527'087 | 1'854'085 | -17.6% |
| Total | 819'215 | 1'001'229 | -18.2% | 6'200'142 | 7'291'327 | -15.0% |
| Nombre de vols | | | | | | |
| Europe | 10'646 | 13'864 | -23.2% | 85'391 | 121'705 | -29.8% |
| Intercontinental | 1'333 | 1'803 | -26.1% | 10'794 | 13'999 | -22.9% |
| Total | 11'979 | 15'667 | -23.5% | 96'185 | 135'704 | -29.1% |
| Sièges-kilomètres offerts (SKO, en million) | | | | | | |
| Europe | 727 | 847 | -14.2% | 5'682 | 7'282 | -22.0% |
| Intercontinental | 1'602 | 2'034 | -21.2% | 12'932 | 15'943 | -18.9% |
| Total | 2'329 | 2'881 | -19.2% | 18'615 | 23'224 | -19.8% |
| Passagers-kilomètres transportés (PKT, en million) | | | | | | |
| Europe | 480 | 592 | -19.0% | 3'508 | 4'223 | -16.9% |
| Intercontinental | 1'370 | 1'725 | -20.6% | 10'418 | 12'309 | -15.4% |
| Total | 1'850 | 2'317 | -20.2% | 13'926 | 16'531 | -15.8% |
| Coefficient d'occupation des sièges (%) ²⁾ | | | | | | |
| Europe | 66.0% | 69.9% | -3.9% | 61.7% | 58.0% | 3.7% |
| Intercontinental | 85.5% | 84.8% | 0.7% | 80.6% | 77.2% | 3.4% |
| Total | 79.4% | 80.4% | -1.0% | 74.8% | 71.2% | 3.6% |
| Coefficient de remplissage fret (%) ³⁾ | | | | | | |
| Intercontinental | 84.6% | 79.7% | 4.9% | 85.8% | 83.4% | 2.4% |
| Fret tonnes kilomètres (FTK, en milliers) | | | | | | |
| Intercontinental | 92'368 | 97'449 | -5.2% | 754'183 | 866'094 | -12.9% |

¹⁾ Passagers commerciaux

²⁾ Coefficient d'occupation des sièges = PKT / SKO
Ecart en pourcentage de point

³⁾ Incluant fret postal
Ecart en pourcentage de point

Statistiques de trafic, septembre 2004 Vols de lignes LX



| | Septembre | | | Cumulé | | |
|--|-----------|---------|--------|-----------|-----------|--------|
| | 2004 | 2003 | | 2004 | 2003 | |
| Volume de passagers ¹⁾ | | | | | | |
| Europe | 618'408 | 711'750 | -13.1% | 5'291'463 | 6'148'992 | -13.9% |
| Intercontinental | 191'552 | 228'879 | -16.3% | 1'718'639 | 2'082'964 | -17.5% |
| Total | 809'960 | 940'629 | -13.9% | 7'010'102 | 8'231'956 | -14.8% |
| Nombre de vols | | | | | | |
| Europe | 10'670 | 13'288 | -19.7% | 96'061 | 134'993 | -28.8% |
| Intercontinental | 1'277 | 1'676 | -23.8% | 12'071 | 15'675 | -23.0% |
| Total | 11'947 | 14'964 | -20.2% | 108'132 | 150'668 | -28.2% |
| Sièges-kilomètres offerts (SKO, en million) | | | | | | |
| Europe | 709 | 811 | -12.5% | 6'392 | 8'092 | -21.0% |
| Intercontinental | 1'533 | 1'878 | -18.4% | 14'465 | 17'821 | -18.8% |
| Total | 2'242 | 2'689 | -16.6% | 20'856 | 25'913 | -19.5% |
| Passagers-kilomètres transportés (PKT, en million) | | | | | | |
| Europe | 463 | 553 | -16.3% | 3'971 | 4'776 | -16.8% |
| Intercontinental | 1'285 | 1'465 | -12.3% | 11'703 | 13'774 | -15.0% |
| Total | 1'748 | 2'018 | -13.4% | 15'674 | 18'549 | -15.5% |
| Coefficient d'occupation des sièges (%) ²⁾ | | | | | | |
| Europe | 65.3% | 68.2% | -2.9% | 62.1% | 59.0% | 3.1% |
| Intercontinental | 83.8% | 78.0% | 5.8% | 80.9% | 77.3% | 3.6% |
| Total | 78.0% | 75.0% | 3.0% | 75.2% | 71.6% | 3.6% |
| Coefficient de remplissage fret (%) ³⁾, estimation | | | | | | |
| Intercontinental | 85.9% | 85.2% | 0.7% | 85.8% | 83.6% | 2.2% |
| Fret tonnes kilomètres (FTK, en milliers), estimation | | | | | | |
| Intercontinental | 97'517 | 111'664 | -12.7% | 851'700 | 977'758 | -12.9% |

¹⁾ Passagers commerciaux

²⁾ Coefficient d'occupation des sièges = PKT / SKO
Ecart en pourcentage de point

³⁾ Incluant fret postal
Ecart en pourcentage de point

Statistiques de trafic, octobre 2004 Vols de lignes LX



Swiss
International
Air Lines

| | Octobre | | Cumulé | |
|--|---------|------|-----------|------|
| | 2004 | 2003 | 2004 | 2003 |
| Volume de passagers ¹⁾ | | | | |
| Europe | 727'741 | | 6'876'733 | |
| Intercontinental | 238'261 | | 2'321'225 | |
| Total | 966'002 | | 9'197'958 | |
| Nombre de vols | | | | |
| Europe | 12'801 | | 147'794 | |
| Intercontinental | 1'707 | | 17'382 | |
| Total | 14'508 | | 165'176 | |
| Sièges-kilomètres offerts (SKO, en million) | | | | |
| Europe | 807 | | 8'899 | |
| Intercontinental | 1'960 | | 19'781 | |
| Total | 2'767 | | 28'680 | |
| Passagers-kilomètres transportés (PKT, en million) | | | | |
| Europe | 557 | | 5'333 | |
| Intercontinental | 1'601 | | 15'375 | |
| Total | 2'159 | | 20'708 | |
| Coefficient d'occupation des sièges (%) ²⁾ | | | | |
| Europe | 69.0% | | 59.9% | |
| Intercontinental | 81.7% | | 77.7% | |
| Total | 78.0% | | 72.2% | |
| Coefficient de remplissage fret (%) ³⁾ | | | | |
| Intercontinental | 85.5% | | 83.8% | |
| Fret tonnes kilomètres (FTK, en milliers) | | | | |
| Intercontinental | 104'207 | | 1'081'965 | |

¹⁾ Passagers commerciaux

²⁾ Coefficient d'occupation des sièges = PKT / SKO
Ecart en pourcentage de point

³⁾ Incluant fret postal
Ecart en pourcentage de point

Statistiques de trafic, novembre 2004 Vols de lignes LX



Swiss
International
Air Lines

| | Novembre | | Cumulé | |
|--|----------|------|-----------|------|
| | 2004 | 2003 | 2004 | 2003 |
| Volume de passagers ¹⁾ | | | | |
| Europe | 533'209 | | 7'409'942 | |
| Intercontinental | 186'914 | | 2'508'139 | |
| Total | 720'123 | | 9'918'081 | |
| Nombre de vols | | | | |
| Europe | 10'510 | | 158'304 | |
| Intercontinental | 1'417 | | 18'799 | |
| Total | 11'927 | | 177'103 | |
| Sièges-kilomètres offerts (SKO, en million) | | | | |
| Europe | 691 | | 9'590 | |
| Intercontinental | 1'691 | | 21'471 | |
| Total | 2'382 | | 31'062 | |
| Passagers-kilomètres transportés (PKT, en million) | | | | |
| Europe | 392 | | 5'725 | |
| Intercontinental | 1'319 | | 16'694 | |
| Total | 1'711 | | 22'419 | |
| Coefficient d'occupation des sièges (%) ²⁾ | | | | |
| Europe | 56.8% | | 59.7% | |
| Intercontinental | 78.0% | | 77.8% | |
| Total | 71.8% | | 72.2% | |
| Coefficient de remplissage fret (%) ³⁾ | | | | |
| Intercontinental | 87.7% | | 84.2% | |
| Fret tonnes kilomètres (FTK, en milliers) | | | | |
| Intercontinental | 98'420 | | 1'180'385 | |

¹⁾ Passagers commerciaux

²⁾ Coefficient d'occupation des sièges = PKT / SKO
Ecart en pourcentage de point

³⁾ Incluant fret postal
Ecart en pourcentage de point

Statistiques de trafic, décembre 2004 Vols de lignes LX



| | Décembre | | Cumulé | |
|--|----------|------|------------|------|
| | 2004 | 2003 | 2004 | 2003 |
| Volume de passagers ¹⁾ | | | | |
| Europe | 542'537 | | 7'952'479 | |
| Intercontinental | 200'097 | | 2'708'236 | |
| Total | 742'634 | | 10'660'715 | |
| Nombre de vols | | | | |
| Europe | 10'535 | | 168'839 | |
| Intercontinental | 1'448 | | 20'247 | |
| Total | 11'983 | | 189'086 | |
| Sièges-kilomètres offerts (SKO, en million) | | | | |
| Europe | 695 | | 10'285 | |
| Intercontinental | 1'722 | | 23'193 | |
| Total | 2'417 | | 33'478 | |
| Passagers-kilomètres transportés (PKT, en million) | | | | |
| Europe | 403 | | 6'128 | |
| Intercontinental | 1'401 | | 18'095 | |
| Total | 1'804 | | 24'223 | |
| Coefficient d'occupation des sièges (%) ²⁾ | | | | |
| Europe | 58.1% | | 59.6% | |
| Intercontinental | 81.3% | | 78.0% | |
| Total | 74.6% | | 72.4% | |
| Coefficient de remplissage fret (%) ³⁾ | | | | |
| Intercontinental | 86.7% | | 84.4% | |
| Fret tonnes kilomètres (FTK, en milliers) | | | | |
| Intercontinental | 94'363 | | 1'274'748 | |

¹⁾ Passagers commerciaux

²⁾ Coefficient d'occupation des sièges = PKT / SKO
Ecart en pourcentage de point

³⁾ Incluant fret postal
Ecart en pourcentage de point