

Indicateurs de trafic SWISS

Novembre 2004



Remplissage constant par rapport à novembre 2003

Le coefficient d'occupation des sièges de SWISS a atteint 71.4% en trafic de ligne au mois de novembre. En comparaison annuelle, l'offre (exprimée en sièges-kilomètres offerts / SKO) s'est amenuisée de 10.3%, et la demande (exprimée en passagers-kilomètres transportés / PKT) de 10.9%, ce qui explique un léger recul de 0.4 points du coefficient d'occupation. Sur les liaisons intercontinentales, la tendance positive enregistrée depuis mars se poursuit : une amélioration de 3.1 points porte le coefficient d'occupation à 81.1%. En revanche, la tendance constatée sur les liaisons européennes n'a pas encore pu être inversée : le recul se confirme puisque le coefficient d'occupation n'atteint que 51.0%, en recul de 5.8 points par rapport à novembre 2003. En novembre 2004, SWISS a transporté 666'300 passagers en trafic de ligne. Une comparaison en chiffres absolus des passagers transportés en novembre 2003 et 2004 n'est pas pertinente en raison de la réduction de l'offre et de l'ajustement du réseau de lignes.

Sur les *lignes intercontinentales*, le coefficient d'occupation a atteint 81.1%, en hausse par rapport aux 78.0% de novembre 2003. Pour une offre (SKO) inférieure de 14.4% à celle de novembre 2003, la demande (PKT) n'a baissé que de 11.0%.

Les coefficients de remplissage ont grimpé à destination de presque toutes les régions desservies par SWISS. Les vols vers l'Atlantique Nord ont gagné 4.1 points pour s'établir à 82.2%. Les vols à destination de l'Extrême-Orient ont enregistré une augmentation de 3.8 points pour atteindre 86.0%. Les liaisons avec le Moyen-Orient, à 71.2%, ont affiché une hausse de 3.7 points, tandis que les liaisons vers l'Afrique se sont situées à 75.9%, en hausse de 4.4 points. Si les vols à destination de l'Amérique du Sud ont perdu 5.0 points, ils atteignaient encore le score satisfaisant de 80.3%.

Sur les *lignes européennes*, le coefficient d'occupation s'est établi à 51.0%, en recul de 5.8 points par rapport à 2003. Pour une offre (SKO) inférieure de 0.3% à celle de novembre 2003, la demande (PKT) a fléchi de 10.5%.

La pression exercée par la concurrence, en particulier par les compagnies à bas prix, est manifeste en comparaison annuelle sur les coefficients d'occupation européens. Notons toutefois que la proportion de passagers en provenance ou à destination d'aéroports européens et en correspondance sur des vols long-courrier s'est améliorée, conformément aux prévisions. La compagnie avait enregistré un recul sur ce segment de clientèle, notamment pendant les mois d'été traditionnellement performants, étant donnée la forte fréquentation des vols intercontinentaux par des passagers en provenance ou à destination de la Suisse (passagers « locaux »), ne permettant pas d'accueillir autant de passagers européens en correspondance, ce qui s'était répercuté sur les coefficients d'occupation des vols européens.

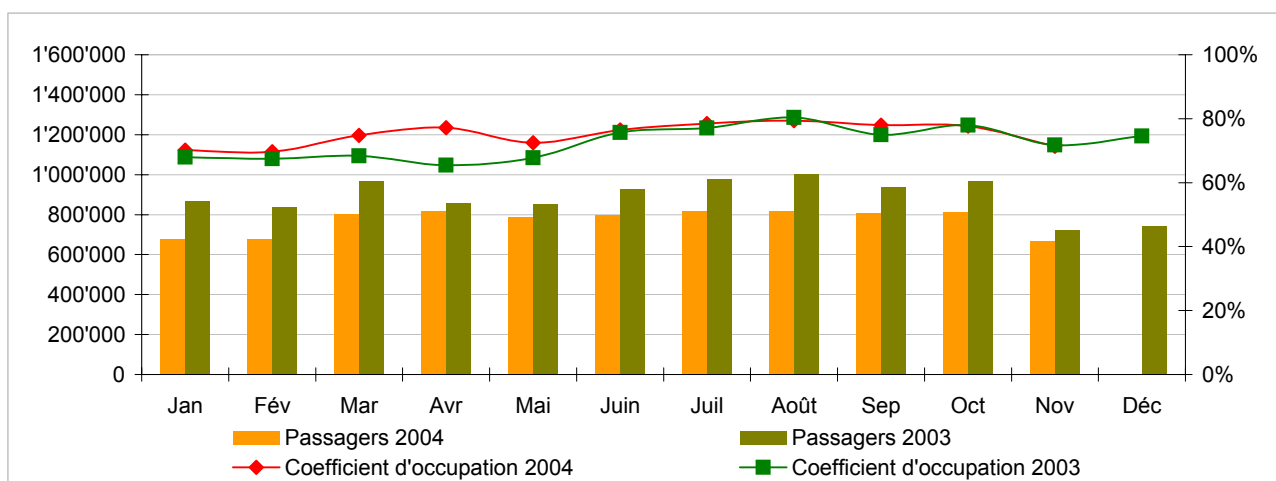
Statistiques de trafic, janvier-décembre 2004 Vols de ligne LX



	Passagers Europe	Passagers Intercontinental	Passagers Total	Coeff. d'occupation Europe	Coeff. d'occupation Intercontinental	Coeff. d'occupation Total
Jan	488'989	190'710	679'699	51.5%	77.8%	70.2%
Fév	504'960	173'962	678'922	54.6%	75.9%	69.6%
Mar	602'964	198'178	801'142	60.3%	81.1%	74.8%
Avr	629'871	189'881	819'752	66.8%	81.9%	77.2%
Mai	606'582	182'270	788'852	62.8%	76.8%	72.5%
Juin	610'949	185'663	796'612	65.4%	81.5%	76.5%
Juil	616'782	199'166	815'948	65.9%	84.2%	78.5%
Août	611'958	207'257	819'215	66.0%	85.5%	79.4%
Sep	618'408	191'552	809'960	65.3%	83.8%	78.0%
Oct	615'779	199'213	814'992	63.6%	84.1%	77.7%
Nov	492'037	174'263	666'300	51.0%	81.1%	71.4%
Déc						

Passagers et coefficient d'occupation des sièges (%)

En comparaison avec l'année précédente

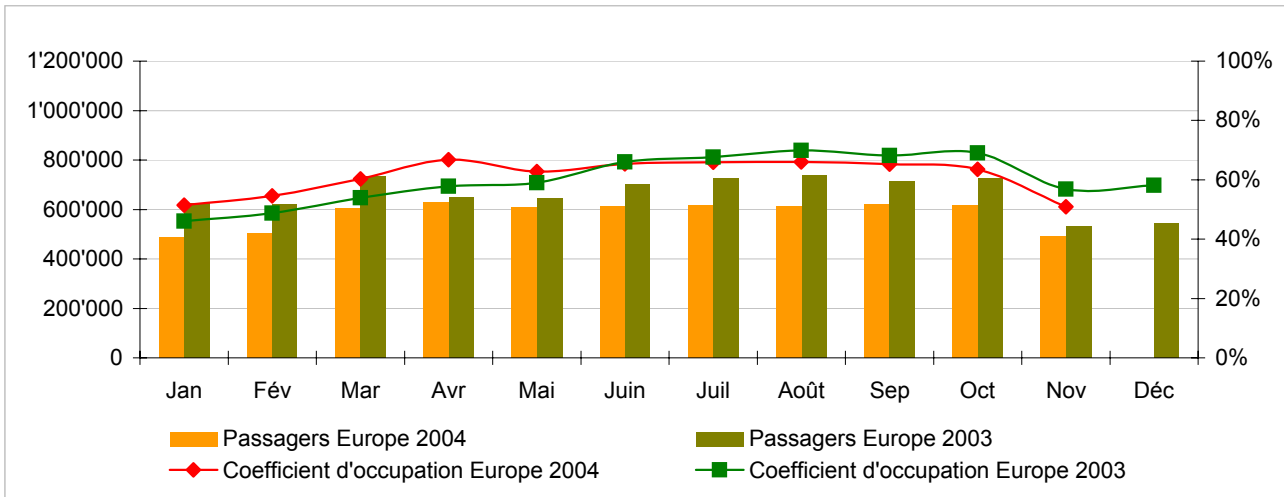


Prochaines publications :

- Indicateurs décembre 04 le 11 janvier 2005
- Indicateurs janvier 05 le 10 février 2005
- Indicateurs février 05 le 10 mars 2005

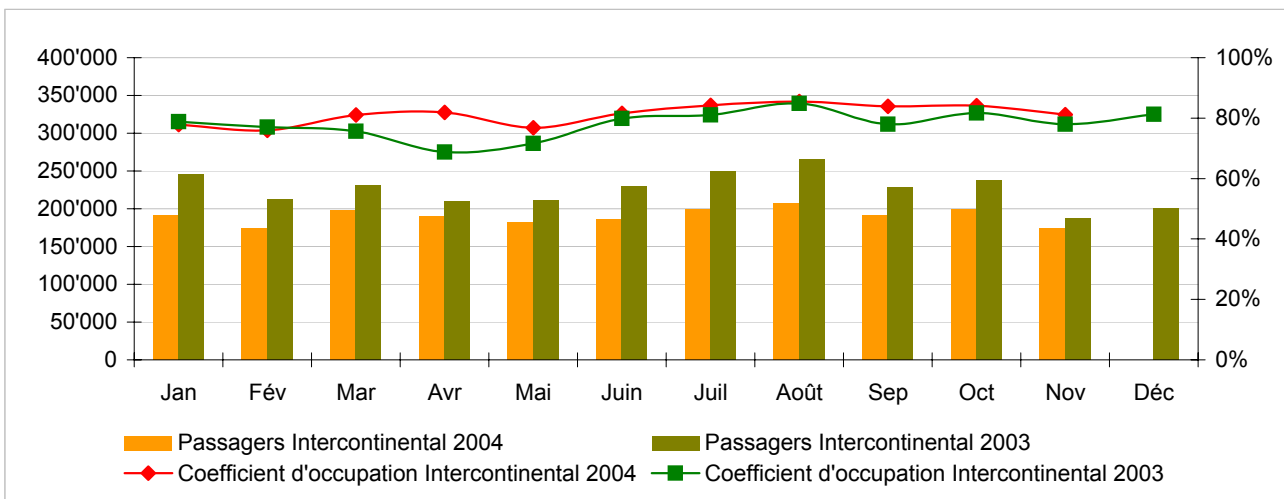
Passagers et coefficient d'occupation des sièges (%) - lignes européennes

En comparaison avec l'année précédente



Passagers et coefficient d'occupation des sièges (%) - lignes intercontinentales

En comparaison avec l'année précédente



Statistiques de trafic, janvier 2004 Vols de lignes LX



Swiss
International
Air Lines

	Janvier			Cumulé		
	2004	2003		2004	2003	
Volume de passagers ¹⁾						
Europe	488'989	623'788	-21.6%	488'989	623'788	-21.6%
Intercontinental	190'710	245'067	-22.2%	190'710	245'067	-22.2%
Total	679'699	868'855	-21.8%	679'699	868'855	-21.8%
Nombre de vols						
Europe	10'640	17'314	-38.5%	10'640	17'314	-38.5%
Intercontinental	1'446	1'836	-21.2%	1'446	1'836	-21.2%
Total	12'086	19'150	-36.9%	12'086	19'150	-36.9%
Sièges-kilomètres offerts (SKO, en million)						
Europe	703	1'043	-32.6%	703	1'043	-32.6%
Intercontinental	1'724	2'094	-17.7%	1'724	2'094	-17.7%
Total	2'427	3'136	-22.6%	2'427	3'136	-22.6%
Passagers-kilomètres transportés (PKT, en million)						
Europe	362	480	-24.6%	362	480	-24.6%
Intercontinental	1'341	1'651	-18.7%	1'341	1'651	-18.7%
Total	1'704	2'131	-20.1%	1'704	2'131	-20.1%
Coefficient d'occupation des sièges (%) ²⁾						
Europe	51.5%	46.1%	5.4%	51.5%	46.1%	5.4%
Intercontinental	77.8%	78.9%	-1.0%	77.8%	78.9%	-1.0%
Total	70.2%	68.0%	2.2%	70.2%	68.0%	2.2%
Coefficient de remplissage fret (%) ³⁾						
Intercontinental	80.0%	77.9%	2.1%	80.0%	77.9%	2.1%
Fret tonnes kilomètres (FTK, en milliers)						
Intercontinental	85'117	106'301	-19.9%	85'117	106'301	-19.9%

¹⁾ Passagers commerciaux

²⁾ Coefficient d'occupation des sièges = PKT / SKO

Ecart en pourcentage de point

³⁾ Incluant fret postal

Ecart en pourcentage de point

Statistiques de trafic, février 2004 Vols de lignes LX



Swiss
International
Air Lines

	Février			Cumulé		
	2004	2003		2004	2003	
Volume de passagers ¹⁾						
Europe	504'960	622'717	-18.9%	993'949	1'246'505	-20.3%
Intercontinental	173'962	212'633	-18.2%	364'672	457'700	-20.3%
Total	678'922	835'350	-18.7%	1'358'621	1'704'205	-20.3%
Nombre de vols						
Europe	10'149	16'171	-37.2%	20'789	33'485	-37.9%
Intercontinental	1'352	1'642	-17.7%	2'798	3'478	-19.6%
Total	11'501	17'813	-35.4%	23'587	36'963	-36.2%
Sièges-kilomètres offerts (SKO, en million)						
Europe	669	957	-30.1%	1'372	2'000	-31.4%
Intercontinental	1'603	1'875	-14.5%	3'327	3'968	-16.2%
Total	2'272	2'832	-19.8%	4'699	5'968	-21.3%
Passagers-kilomètres transportés (PKT, en million)						
Europe	365	466	-21.7%	727	947	-23.2%
Intercontinental	1'217	1'443	-15.7%	2'558	3'094	-17.3%
Total	1'582	1'910	-17.2%	3'285	4'041	-18.7%
Coefficient d'occupation des sièges (%) ²⁾						
Europe	54.6%	48.7%	5.9%	53.0%	47.3%	5.7%
Intercontinental	75.9%	77.0%	-1.1%	76.9%	78.0%	-1.1%
Total	69.6%	67.4%	2.2%	69.9%	67.7%	2.2%
Coefficient de remplissage fret (%) ³⁾						
Intercontinental	90.0%	86.0%	4.0%	85.0%	82.0%	3.0%
Fret tonnes kilomètres (FTK, en milliers)						
Intercontinental	97'771	108'934	-10.2%	182'888	215'235	-15.0%

¹⁾ Passagers commerciaux

²⁾ Coefficient d'occupation des sièges = PKT / SKO

Ecart en pourcentage de point

³⁾ Incluant fret postal

Ecart en pourcentage de point

Statistiques de trafic, mars 2004 Vols de lignes LX



	Mars			Cumulé		
	2004	2003		2004	2003	
Volume de passagers ¹⁾						
Europe	602'964	735'116	-18.0%	1'596'913	1'981'621	-19.4%
Intercontinental	198'178	230'492	-14.0%	562'850	688'192	-18.2%
Total	801'142	965'608	-17.0%	2'159'763	2'669'813	-19.1%
Nombre de vols						
Europe	10'988	17'770	-38.2%	31'777	51'255	-38.0%
Intercontinental	1'419	1'819	-22.0%	4'217	5'297	-20.4%
Total	12'407	19'589	-36.7%	35'994	56'552	-36.4%
Sièges-kilomètres offerts (SKO, en million)						
Europe	729	1'044	-30.2%	2'101	3'044	-31.0%
Intercontinental	1'686	2'087	-19.2%	5'012	6'056	-17.2%
Total	2'414	3'132	-22.9%	7'113	9'100	-21.8%
Passagers-kilomètres transportés (PKT, en million)						
Europe	440	563	-22.0%	1'167	1'510	-22.7%
Intercontinental	1'367	1'578	-13.4%	3'925	4'672	-16.0%
Total	1'806	2'141	-15.7%	5'092	6'182	-17.6%
Coefficient d'occupation des sièges (%) ²⁾						
Europe	60.3%	54.0%	6.3%	55.5%	49.6%	5.9%
Intercontinental	81.1%	75.6%	5.5%	78.3%	77.2%	1.1%
Total	74.8%	68.4%	6.4%	71.6%	67.9%	3.7%
Coefficient de remplissage fret (%) ³⁾						
Intercontinental	91.0%	87.4%	3.6%	87.0%	83.8%	3.2%
Fret tonnes kilomètres (FTK, en milliers)						
Intercontinental	104'478	120'393	-13.2%	287'366	335'628	-14.4%

¹⁾ Passagers commerciaux

²⁾ Coefficient d'occupation des sièges = PKT / SKO

Ecart en pourcentage de point

³⁾ Incluant fret postal

Ecart en pourcentage de point

Statistiques de trafic, avril 2004 Vols de lignes LX



Swiss
International
Air Lines

	Avril			Cumulé		
	2004	2003		2004	2003	
Volume de passagers ¹⁾						
Europe	629'871	647'474	-2.7%	2'226'784	2'629'095	-15.3%
Intercontinental	189'881	209'610	-9.4%	752'731	897'802	-16.2%
Total	819'752	857'084	-4.4%	2'979'515	3'526'897	-15.5%
Nombre de vols						
Europe	10'622	14'025	-24.3%	42'399	65'280	-35.1%
Intercontinental	1'299	1'727	-24.8%	5'516	7'024	-21.5%
Total	11'921	15'752	-24.3%	47'915	72'304	-33.7%
Sièges-kilomètres offerts (SKO, en million)						
Europe	705	867	-18.7%	2'806	3'911	-28.3%
Intercontinental	1'561	2'010	-22.3%	6'573	8'066	-18.5%
Total	2'266	2'877	-21.2%	9'379	11'977	-21.7%
Passagers-kilomètres transportés (PKT, en million)						
Europe	471	501	-6.0%	1'638	2'011	-18.5%
Intercontinental	1'278	1'381	-7.5%	5'203	6'054	-14.1%
Total	1'749	1'882	-7.1%	6'841	8'065	-15.2%
Coefficient d'occupation des sièges (%) ²⁾						
Europe	66.8%	57.8%	9.0%	58.4%	51.4%	7.0%
Intercontinental	81.9%	68.7%	13.2%	79.2%	75.1%	4.1%
Total	77.2%	65.4%	11.8%	72.9%	67.3%	5.6%
Coefficient de remplissage fret (%) ³⁾						
Intercontinental	83.0%	82.6%	0.4%	86.0%	83.5%	2.5%
Fret tonnes kilomètres (FTK, en milliers)						
Intercontinental	88'759	116'773	-24.0%	376'125	452'401	-16.9%

¹⁾ Passagers commerciaux

²⁾ Coefficient d'occupation des sièges = PKT / SKO

Ecart en pourcentage de point

³⁾ Incluant fret postal

Ecart en pourcentage de point

Statistiques de trafic, mai 2004 Vols de lignes LX



Swiss
International
Air Lines

	Mai			Cumulé		
	2004	2003		2004	2003	
Volume de passagers ¹⁾						
Europe	606'582	643'856	-5.8%	2'833'366	3'272'951	-13.4%
Intercontinental	182'270	211'550	-13.8%	935'001	1'109'352	-15.7%
Total	788'852	855'406	-7.8%	3'768'367	4'382'303	-14.0%
Nombre de vols						
Europe	10'883	14'297	-23.9%	53'282	79'577	-33.0%
Intercontinental	1'331	1'715	-22.4%	6'847	8'739	-21.7%
Total	12'214	16'012	-23.7%	60'129	88'316	-31.9%
Sièges-kilomètres offerts (SKO, en million)						
Europe	718	846	-15.1%	3'524	4'757	-25.9%
Intercontinental	1'607	1'936	-17.0%	8'180	10'002	-18.2%
Total	2'325	2'782	-16.4%	11'704	14'759	-20.7%
Passagers-kilomètres transportés (PKT, en million)						
Europe	451	499	-9.6%	2'089	2'510	-16.8%
Intercontinental	1'234	1'386	-11.0%	6'437	7'440	-13.5%
Total	1'685	1'885	-10.6%	8'526	9'950	-14.3%
Coefficient d'occupation des sièges (%) ²⁾						
Europe	62.8%	59.0%	3.8%	59.3%	52.8%	6.5%
Intercontinental	76.8%	71.6%	5.2%	78.7%	74.4%	4.3%
Total	72.5%	67.7%	4.8%	72.8%	67.4%	5.4%
Coefficient de remplissage fret (%) ³⁾						
Intercontinental	84.7%	85.5%	-0.8%	85.7%	83.9%	1.8%
Fret tonnes kilomètres (FTK, en milliers)						
Intercontinental	95'309	110'594	-13.8%	471'434	562'995	-16.3%

¹⁾ Passagers commerciaux

²⁾ Coefficient d'occupation des sièges = PKT / SKO

Ecart en pourcentage de point

³⁾ Incluant fret postal

Ecart en pourcentage de point

Statistiques de trafic, juin 2004 Vols de lignes LX



Swiss
International
Air Lines

	Juin			Cumulé		
	2004	2003		2004	2003	
Volume de passagers ¹⁾						
Europe	610'949	700'468	-12.8%	3'444'315	3'973'419	-13.3%
Intercontinental	185'663	230'101	-19.3%	1'120'664	1'339'453	-16.3%
Total	796'612	930'569	-14.4%	4'564'979	5'312'872	-14.1%
Nombre de vols						
Europe	10'574	13'978	-24.4%	63'856	93'555	-31.7%
Intercontinental	1'282	1'686	-24.0%	8'129	10'425	-22.0%
Total	11'856	15'664	-24.3%	71'985	103'980	-30.8%
Sièges-kilomètres offerts (SKO, en million)						
Europe	707	828	-14.6%	4'231	5'585	-24.2%
Intercontinental	1'547	1'892	-18.2%	9'727	11'894	-18.2%
Total	2'254	2'719	-17.1%	13'958	17'479	-20.1%
Passagers-kilomètres transportés (PKT, en million)						
Europe	462	546	-15.3%	2'551	3'056	-16.5%
Intercontinental	1'261	1'511	-16.5%	7'698	8'951	-14.0%
Total	1'724	2'057	-16.2%	10'249	12'007	-14.6%
Coefficient d'occupation des sièges (%) ²⁾						
Europe	65.4%	66.0%	-0.6%	60.3%	54.7%	5.6%
Intercontinental	81.5%	79.9%	1.6%	79.1%	75.3%	3.8%
Total	76.5%	75.7%	0.8%	73.4%	68.7%	4.7%
Coefficient de remplissage fret (%) ³⁾						
Intercontinental	86.9%	84.5%	2.4%	85.9%	84.0%	1.9%
Fret tonnes kilomètres (FTK, en milliers)						
Intercontinental	95'382	106'280	-10.3%	566'816	669'275	-15.3%

¹⁾ Passagers commerciaux

²⁾ Coefficient d'occupation des sièges = PKT / SKO

Ecart en pourcentage de point

³⁾ Incluant fret postal

Ecart en pourcentage de point

Statistiques de trafic, juillet 2004 Vols de lignes LX



Swiss
International
Air Lines

	Juillet			Cumulé		
	2004	2003		2004	2003	
Volume de passagers ¹⁾						
Europe	6'167'822	7'277'066	-15.2%	4'061'097	4'701'125	-13.6%
Intercontinental	199'166	249'520	-20.2%	1'319'830	1'588'973	-16.9%
Total	8'159'488	9'772'226	-16.5%	5'380'927	6'290'098	-14.5%
Nombre de vols						
Europe	10'889	14'286	-23.8%	74'745	107'841	-30.7%
Intercontinental	1'332	1'771	-24.8%	9'461	12'196	-22.4%
Total	12'221	16'057	-23.9%	84'206	120'037	-29.8%
Sièges-kilomètres offerts (SKO, en million)						
Europe	725	850	-14.7%	4'956	6'435	-23.0%
Intercontinental	1'603	2'015	-20.4%	11'330	13'909	-18.5%
Total	2'328	2'865	-18.7%	16'286	20'343	-19.9%
Passagers-kilomètres transportés (PKT, en million)						
Europe	477	575	-16.9%	3'029	3'631	-16.6%
Intercontinental	1'350	1'633	-17.3%	9'048	10'584	-14.5%
Total	1'827	2'207	-17.2%	12'076	14'215	-15.0%
Coefficient d'occupation des sièges (%) ²⁾						
Europe	65.9%	67.6%	-1.7%	61.1%	56.4%	4.7%
Intercontinental	84.2%	81.0%	3.2%	79.9%	76.1%	3.8%
Total	78.5%	77.1%	1.4%	74.2%	69.9%	4.3%
Coefficient de remplissage fret (%) ³⁾						
Intercontinental	86.0%	83.7%	2.3%	85.9%	83.9%	2.0%
Fret tonnes kilomètres (FTK, en milliers)						
Intercontinental	94'999	99'370	-4.4%	661'815	768'645	-13.9%

¹⁾ Passagers commerciaux

²⁾ Coefficient d'occupation des sièges = PKT / SKO
Ecart en pourcentage de point

³⁾ Incluant fret postal
Ecart en pourcentage de point

Statistiques de trafic, août 2004 Vols de lignes LX



	Août			Cumulé		
	2004	2003		2004	2003	
Volume de passagers ¹⁾						
Europe	611'958	736'117	-16.9%	4'673'055	5'437'242	-14.1%
Intercontinental	207'257	265'112	-21.8%	1'527'087	1'854'085	-17.6%
Total	819'215	1'001'229	-18.2%	6'200'142	7'291'327	-15.0%
Nombre de vols						
Europe	10'646	13'864	-23.2%	85'391	121'705	-29.8%
Intercontinental	1'333	1'803	-26.1%	10'794	13'999	-22.9%
Total	11'979	15'667	-23.5%	96'185	135'704	-29.1%
Sièges-kilomètres offerts (SKO, en million)						
Europe	727	847	-14.2%	5'682	7'282	-22.0%
Intercontinental	1'602	2'034	-21.2%	12'932	15'943	-18.9%
Total	2'329	2'881	-19.2%	18'615	23'224	-19.8%
Passagers-kilomètres transportés (PKT, en million)						
Europe	480	592	-19.0%	3'508	4'223	-16.9%
Intercontinental	1'370	1'725	-20.6%	10'418	12'309	-15.4%
Total	1'850	2'317	-20.2%	13'926	16'531	-15.8%
Coefficient d'occupation des sièges (%) ²⁾						
Europe	66.0%	69.9%	-3.9%	61.7%	58.0%	3.7%
Intercontinental	85.5%	84.8%	0.7%	80.6%	77.2%	3.4%
Total	79.4%	80.4%	-1.0%	74.8%	71.2%	3.6%
Coefficient de remplissage fret (%) ³⁾						
Intercontinental	84.6%	79.7%	4.9%	85.8%	83.4%	2.4%
Fret tonnes kilomètres (FTK, en milliers)						
Intercontinental	92'368	97'449	-5.2%	754'183	866'094	-12.9%

¹⁾ Passagers commerciaux

²⁾ Coefficient d'occupation des sièges = PKT / SKO
Ecart en pourcentage de point

³⁾ Incluant fret postal
Ecart en pourcentage de point

Statistiques de trafic, septembre 2004 Vols de lignes LX



Swiss
International
Air Lines

	Septembre			Cumulé		
	2004	2003		2004	2003	
Volume de passagers ¹⁾						
Europe	6'18'408	7'11'750	-13.1%	5'291'463	6'148'992	-13.9%
Intercontinental	191'552	228'879	-16.3%	1'718'639	2'082'964	-17.5%
Total	809'960	940'629	-13.9%	7'010'102	8'231'956	-14.8%
Nombre de vols						
Europe	10'670	13'288	-19.7%	96'061	134'993	-28.8%
Intercontinental	1'277	1'676	-23.8%	12'071	15'675	-23.0%
Total	11'947	14'964	-20.2%	108'132	150'668	-28.2%
Sièges-kilomètres offerts (SKO, en million)						
Europe	709	811	-12.5%	6'392	8'092	-21.0%
Intercontinental	1'533	1'878	-18.4%	14'465	17'821	-18.8%
Total	2'242	2'689	-16.6%	20'856	25'913	-19.5%
Passagers-kilomètres transportés (PKT, en million)						
Europe	463	553	-16.3%	3'971	4'776	-16.8%
Intercontinental	1'285	1'465	-12.3%	11'703	13'774	-15.0%
Total	1'748	2'018	-13.4%	15'674	18'549	-15.5%
Coefficient d'occupation des sièges (%) ²⁾						
Europe	65.3%	68.2%	-2.9%	62.1%	59.0%	3.1%
Intercontinental	83.8%	78.0%	5.8%	80.9%	77.3%	3.6%
Total	78.0%	75.0%	3.0%	75.2%	71.6%	3.6%
Coefficient de remplissage fret (%) ³⁾						
Intercontinental	86.1%	85.2%	0.9%	85.8%	83.6%	2.2%
Fret tonnes kilomètres (FTK, en milliers)						
Intercontinental	91'731	111'664	-17.9%	845'914	977'758	-13.5%

¹⁾ Passagers commerciaux

²⁾ Coefficient d'occupation des sièges = PKT / SKO

Ecart en pourcentage de point

³⁾ Incluant fret postal

Ecart en pourcentage de point

Statistiques de trafic, octobre 2004 Vols de lignes LX



Swiss
International
Air Lines

	Octobre			Cumulé		
	2004	2003		2004	2003	
Volume de passagers ¹⁾						
Europe	6'157'779	7'277'741	-15.4%	5'907'242	6'876'733	-14.1%
Intercontinental	199'213	238'261	-16.4%	1'917'852	2'321'225	-17.4%
Total	8'149'992	9'660'002	-15.6%	7'825'094	9'197'958	-14.9%
Nombre de vols						
Europe	10'902	12'801	-14.8%	106'963	147'794	-27.6%
Intercontinental	1'324	1'707	-22.4%	13'395	17'382	-22.9%
Total	12'226	14'508	-15.7%	120'358	165'176	-27.1%
Sièges-kilomètres offerts (SKO, en million)						
Europe	724	807	-10.3%	7'116	8'899	-20.0%
Intercontinental	1'599	1'960	-18.4%	16'064	19'781	-18.8%
Total	2'323	2'767	-16.0%	23'179	28'680	-19.2%
Passagers-kilomètres transportés (PKT, en million)						
Europe	460	557	-17.4%	4'431	5'333	-16.9%
Intercontinental	1'345	1'601	-16.0%	13'047	15'375	-15.1%
Total	1'805	2'159	-16.4%	17'479	20'708	-15.6%
Coefficient d'occupation des sièges (%) ²⁾						
Europe	63.6%	69.0%	-5.4%	62.3%	59.9%	2.4%
Intercontinental	84.1%	81.7%	2.4%	81.2%	77.7%	3.5%
Total	77.7%	78.0%	-0.3%	75.4%	72.2%	3.2%
Coefficient de remplissage fret (%) ³⁾						
Intercontinental	88.0%	85.5%	2.5%	86.0%	83.8%	2.2%
Fret tonnes kilomètres (FTK, en milliers)						
Intercontinental	100'034	104'207	-4.0%	945'948	1'081'965	-12.6%

¹⁾ Passagers commerciaux

²⁾ Coefficient d'occupation des sièges = PKT / SKO
Ecart en pourcentage de point

³⁾ Incluant fret postal
Ecart en pourcentage de point

Statistiques de trafic, novembre 2004 Vols de lignes LX



Swiss
International
Air Lines

	Novembre			Cumulé		
	2004	2003		2004	2003	
Volume de passagers ¹⁾						
Europe	492'037	533'209	-7.7%	6'399'279	7'409'942	-13.6%
Intercontinental	174'263	186'914	-6.8%	2'092'115	2'508'139	-16.6%
Total	666'300	720'123	-7.5%	8'491'394	9'918'081	-14.4%
Nombre de vols						
Europe	10'504	10'510	-0.1%	117'467	158'304	-25.8%
Intercontinental	1'278	1'417	-9.8%	14'673	18'799	-21.9%
Total	11'782	11'927	-1.2%	132'140	177'103	-25.4%
Sièges-kilomètres offerts (SKO, en million)						
Europe	689	691	-0.3%	7'804	9'590	-18.6%
Intercontinental	1'447	1'691	-14.4%	17'511	21'471	-18.4%
Total	2'136	2'382	-10.3%	25'315	31'062	-18.5%
Passagers-kilomètres transportés (PKT, en million)						
Europe	351	392	-10.5%	4'782	5'725	-16.5%
Intercontinental	1'174	1'319	-11.0%	14'221	16'694	-14.8%
Total	1'525	1'711	-10.9%	19'004	22'419	-15.2%
Coefficient d'occupation des sièges (%) ²⁾						
Europe	51.0%	56.8%	-5.8%	61.3%	59.7%	1.6%
Intercontinental	81.1%	78.0%	3.1%	81.2%	77.8%	3.4%
Total	71.4%	71.8%	-0.4%	75.1%	72.2%	2.9%
Coefficient de remplissage fret (%) ³⁾, estimation						
Intercontinental	89.0%	87.7%	1.3%	86.3%	84.2%	2.1%
Fret tonnes kilomètres (FTK, en milliers), estimation						
Intercontinental	96'111	98'420	-2.3%	1'042'059	1'180'385	-11.7%

¹⁾ Passagers commerciaux

²⁾ Coefficient d'occupation des sièges = PKT / SKO

Ecart en pourcentage de point

³⁾ Incluant fret postal

Ecart en pourcentage de point

Statistiques de trafic, décembre 2004 Vols de lignes LX



	Décembre		Cumulé	
	2004	2003	2004	2003
Volume de passagers ¹⁾				
Europe	542'537		7'952'479	
Intercontinental	200'097		2'708'236	
Total	742'634		10'660'715	
Nombre de vols				
Europe	10'535		168'839	
Intercontinental	1'448		20'247	
Total	11'983		189'086	
Sièges-kilomètres offerts (SKO, en million)				
Europe	695		10'285	
Intercontinental	1'722		23'193	
Total	2'417		33'478	
Passagers-kilomètres transportés (PKT, en million)				
Europe	403		6'128	
Intercontinental	1'401		18'095	
Total	1'804		24'223	
Coefficient d'occupation des sièges (%) ²⁾				
Europe	58.1%		59.6%	
Intercontinental	81.3%		78.0%	
Total	74.6%		72.4%	
Coefficient de remplissage fret (%) ³⁾				
Intercontinental	86.7%		84.4%	
Fret tonnes kilomètres (FTK, en milliers)				
Intercontinental	94'363		1'274'748	

¹⁾ Passagers commerciaux

²⁾ Coefficient d'occupation des sièges = PKT / SKO
Ecart en pourcentage de point

³⁾ Incluant fret postal
Ecart en pourcentage de point