

# Statistiques de trafic SWISS

De janvier à décembre 2005



## Nette progression du remplissage des avions de SWISS en 2005

Le coefficient d'occupation de SWISS a sensiblement progressé de 3.2 points au cours de l'année 2005 pour s'établir à 78.1% en moyenne (contre 74.9% en 2004). Ce résultat reflète les bonnes performances enregistrées tant sur le réseau intercontinental (plus 2.7 points à 84.0%) que sur le réseau européen (plus 5.1 points à 65.9%). SWISS a transporté près de 9.6 millions de passagers en 2005, ce qui représente une amélioration de 4.1% en comparaison annuelle. En décembre 2005, le coefficient d'occupation a atteint 74.9%, en hausse de 1.4 point par rapport à décembre 2004.

Les correctifs effectués tout au long de l'année (réajustement du réseau, optimisation des horaires et modification structurelle du parc aérien) ont eu une incidence positive sur le coefficient d'occupation, qui s'est établi à 78.1% en moyenne, en hausse de 3.2 points en comparaison annuelle. SWISS a transporté près de 9.6 millions de passagers en 2005 (plus 4.1%). En regard d'une diminution totale de 4.7% de la capacité (exprimée en sièges kilomètres offerts, SKO) en 2005, le trafic (exprimé en passagers kilomètres transportés, PKT) n'a reculé que de 0.6%, ce qui explique l'augmentation corollaire du coefficient d'occupation. En décembre, le coefficient d'occupation a atteint 74.9%, en hausse de 1.4 point par rapport à décembre 2004.

Sur le **réseau intercontinental**, le coefficient d'occupation a atteint 84.0% en moyenne en 2005, en hausse de 2.7 points par rapport à 2004. Pour une capacité (SKO) réduite de 6.8% en comparaison annuelle, le trafic (PKT) n'a reculé que de 3.6%.

De nombreuses liaisons intercontinentales ont affiché un coefficient d'occupation positif, bien qu'un certain fléchissement ait été ressenti dès l'entrée en vigueur de l'horaire d'hiver en raison d'une concurrence accrue sur certaines destinations. Le coefficient d'occupation a ainsi globalement perdu 1.0 point à 80.8% en décembre. Les liaisons avec l'Extrême-Orient ont gagné 1.1 point en décembre, à 85.4%. Les liaisons avec l'Atlantique Nord ont enregistré un coefficient d'occupation de 82.4%, en recul de 1.9 point. Les liaisons avec l'Afrique ont perdu 5.2 points en décembre, à 72.2%. Sur le réseau Moyen-Orient, une hausse de 2.2 points a porté le coefficient d'occupation à 71.6%. Il a en revanche perdu 0.7 point sur le réseau Amérique du Sud, s'inscrivant à 84.5%.

Sur le **réseau européen**, le coefficient d'occupation a progressé en 2005 de 5.1 points, atteignant 65.9%. Pour une capacité (SKO) pratiquement inchangée (moins 0.1%), le trafic (PKT) s'est sensiblement amélioré de 8.3%.

L'offensive commerciale menée par la compagnie sur le front européen a eu des répercussions positives sur le remplissage. En dépit d'une diminution de 8.2% des vols effectués en 2005, la capacité (SKO) n'a pratiquement pas changé (moins 0.1%). La compagnie a mis en service de plus gros porteurs, abaissant ce faisant les coûts par passagers / sièges kilomètres offerts ce qui lui a conféré une plus grande souplesse sur le marché européen en regard de la concurrence. Cette tendance s'est également confirmée en décembre par un accroissement du coefficient d'occupation de 6.7 points à 62.2%.

Le **Fret** s'est globalement bien comporté en 2005, malgré une forte pression concurrentielle. Le coefficient de remplissage (exprimé en volume) s'est stabilisé à 86.5% (moins 0.1 point). Swiss World-Cargo a amélioré de 0.5% ses performances en transportant près de 1.14 milliard de tonnes kilomètres de fret.

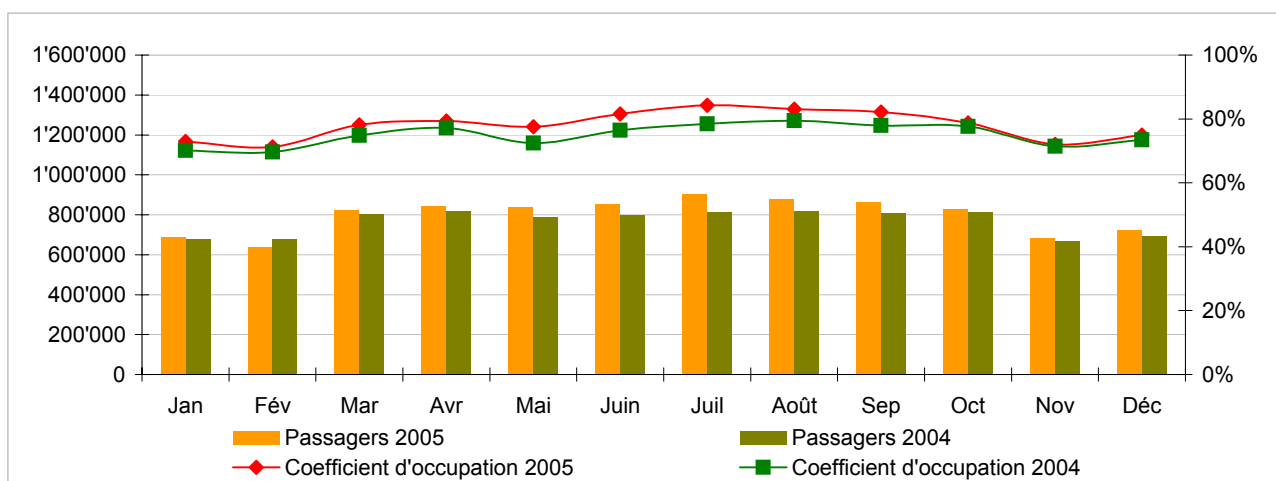
## Statistiques de trafic, janvier-décembre 2005 Vols de ligne LX



	Passagers Europe	Passagers Intercontinental	Passagers Total	Coeff. d'occupation Europe	Coeff. d'occupation Intercontinental	Coeff. d'occupation Total
Jan	505'995	182'671	688'666	54.2%	81.6%	72.9%
Fév	484'640	154'540	639'180	55.6%	78.7%	71.2%
Mar	640'333	185'569	825'902	65.7%	84.2%	78.1%
Avr	654'672	188'133	842'805	67.8%	85.0%	79.4%
Mai	650'951	187'997	838'948	68.0%	82.2%	77.6%
Juin	661'327	191'291	852'618	70.0%	87.2%	81.5%
Juil	697'794	203'941	901'735	74.3%	89.2%	84.3%
Août	672'321	204'009	876'330	71.5%	88.8%	83.1%
Sep	670'187	193'612	863'799	71.3%	87.4%	82.2%
Oct	642'720	186'384	829'104	68.2%	83.7%	78.8%
Nov	520'531	163'875	684'406	58.5%	78.4%	72.1%
Déc	548'480	172'533	721'013	62.2%	80.8%	74.9%

### Passagers et coefficient d'occupation des sièges (%)

En comparaison avec l'année précédente

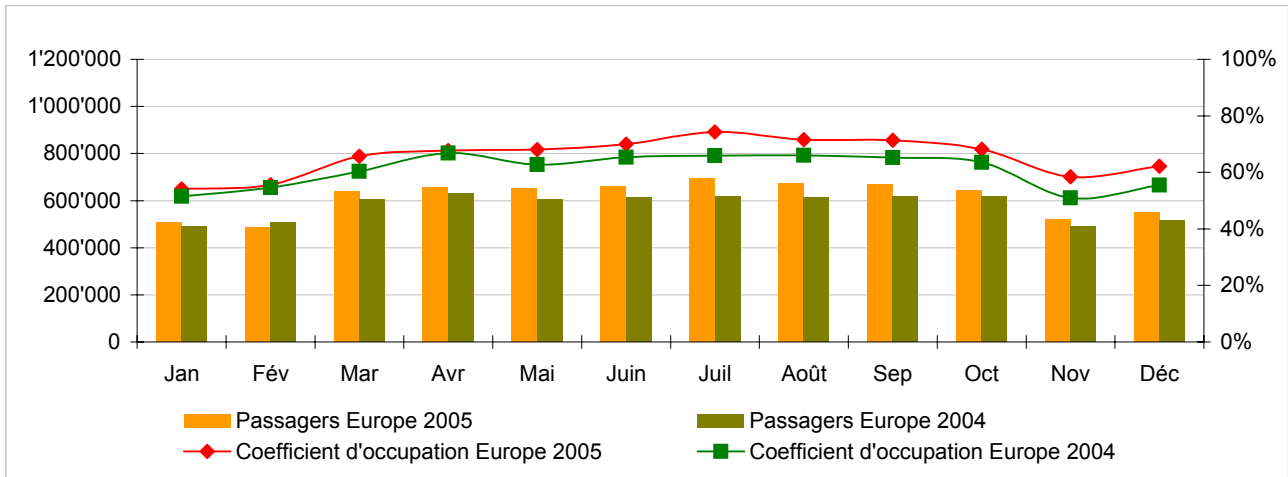


### Prochaines publications :

- Indicateurs janvier 06 le 9 février 2006
- Indicateurs février 06 le 9 mars 2006
- Indicateurs mars 06 le 10 avril 2006

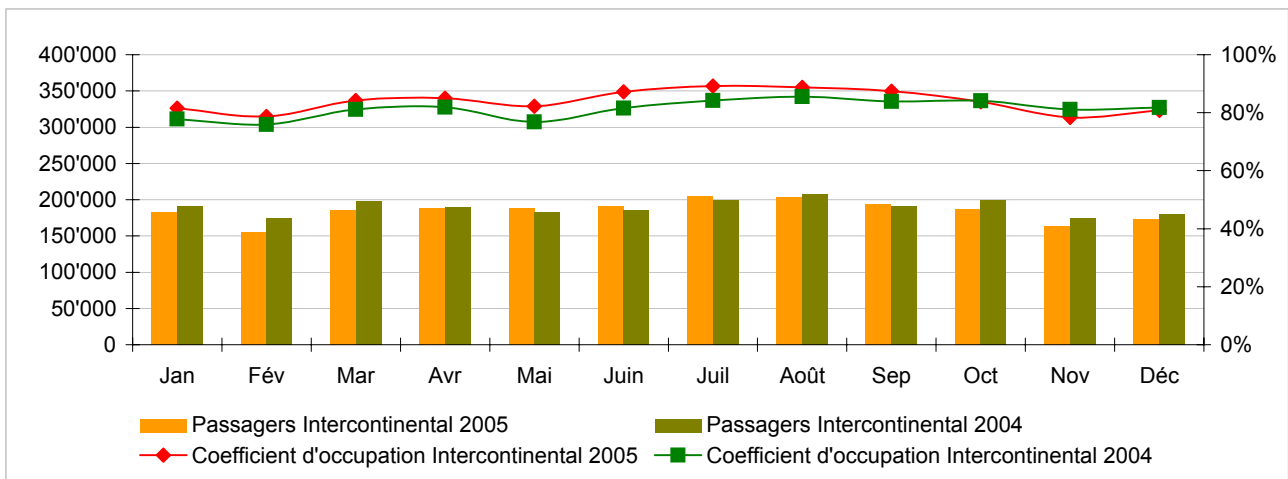
### Passagers et coefficient d'occupation des sièges (%) - lignes européennes

En comparaison avec l'année précédente



### Passagers et coefficient d'occupation des sièges (%) - lignes intercontinentales

En comparaison avec l'année précédente



## Statistiques de trafic, janvier 2005 Vols de lignes LX



Swiss  
International  
Air Lines

	Janvier			Cumulé		
	2005	2004		2005	2004	
<b>Volume de passagers <sup>1)</sup></b>						
Europe	505'995	488'989	3.5%	505'995	488'989	3.5%
Intercontinental	182'671	190'710	-4.2%	182'671	190'710	-4.2%
Total	688'666	679'699	1.3%	688'666	679'699	1.3%
<b>Nombre de vols</b>						
Europe	10'241	10'640	-3.8%	10'241	10'640	-3.8%
Intercontinental	1'366	1'446	-5.5%	1'366	1'446	-5.5%
Total	11'607	12'086	-4.0%	11'607	12'086	-4.0%
<b>Sièges-kilomètres offerts (SKO, en million)</b>						
Europe	690	703	-1.8%	690	703	-1.8%
Intercontinental	1'500	1'724	-13.0%	1'500	1'724	-13.0%
Total	2'190	2'427	-9.8%	2'190	2'427	-9.8%
<b>Passagers-kilomètres transportés (PKT, en million)</b>						
Europe	374	362	3.3%	374	362	3.3%
Intercontinental	1'223	1'341	-8.8%	1'223	1'341	-8.8%
Total	1'597	1'704	-6.2%	1'597	1'704	-6.2%
<b>Coefficient d'occupation des sièges (%) <sup>2)</sup></b>						
Europe	54.2%	51.5%	2.7%	54.2%	51.5%	2.7%
Intercontinental	81.6%	77.8%	3.8%	81.6%	77.8%	3.8%
Total	72.9%	70.2%	2.7%	72.9%	70.2%	2.7%
<b>Coefficient de remplissage fret (%) <sup>3)</sup></b>						
Intercontinental	82.4%	80.0%	2.4%	82.4%	80.0%	2.4%
<b>Fret tonnes kilomètres (FTK, en milliers)</b>						
Intercontinental	89'097	85'117	4.7%	89'097	85'117	4.7%

<sup>1)</sup> Passagers commerciaux

<sup>2)</sup> Coefficient d'occupation des sièges = PKT / SKO

- Indicateurs mars 06

<sup>3)</sup> Incluant fret postal

Ecart en pourcentage de point

## Statistiques de trafic, février 2005

### Vols de lignes LX



Swiss  
International  
Air Lines

	Février			Cumulé		
	2005	2004		2005	2004	
<b>Volume de passagers <sup>1)</sup></b>						
Europe	484'640	504'960	-4.0%	990'635	993'949	-0.3%
Intercontinental	154'540	173'962	-11.2%	337'211	364'672	-7.5%
Total	639'180	678'922	-5.9%	1'327'846	1'358'621	-2.3%
<b>Nombre de vols</b>						
Europe	9'511	10'149	-6.3%	19'752	20'789	-5.0%
Intercontinental	1'234	1'352	-8.7%	2'600	2'798	-7.1%
Total	10'745	11'501	-6.6%	22'352	23'587	-5.2%
<b>Sièges-kilomètres offerts (SKO, en million)</b>						
Europe	632	669	-5.6%	1'322	1'372	-3.7%
Intercontinental	1'314	1'603	-18.0%	2'814	3'327	-15.4%
Total	1'946	2'272	-14.3%	4'136	4'699	-12.0%
<b>Passagers-kilomètres transportés (PKT, en million)</b>						
Europe	351	365	-3.9%	725	727	-0.3%
Intercontinental	1'035	1'217	-14.9%	2'258	2'558	-11.7%
Total	1'386	1'582	-12.4%	2'983	3'285	-9.2%
<b>Coefficient d'occupation des sièges (%) <sup>2)</sup></b>						
Europe	55.6%	54.6%	1.0%	54.8%	53.0%	1.8%
Intercontinental	78.7%	75.9%	2.8%	80.2%	76.9%	3.3%
Total	71.2%	69.6%	1.6%	72.1%	69.9%	2.2%
<b>Coefficient de remplissage fret (%) <sup>3)</sup></b>						
Intercontinental	89.9%	90.0%	-0.1%	86.1%	85.0%	1.1%
<b>Fret tonnes kilomètres (FTK, en milliers)</b>						
Intercontinental	89'653	97'771	-8.3%	178'750	182'888	-2.3%

<sup>1)</sup> Passagers commerciaux

<sup>2)</sup> Coefficient d'occupation des sièges = PKT / SKO

- Indicateurs mars 06

<sup>3)</sup> Incluant fret postal

Ecart en pourcentage de point

## Statistiques de trafic, mars 2005 Vols de lignes LX



Swiss  
International  
Air Lines

	Mars			Cumulé		
	2005	2004		2005	2004	
<b>Volume de passagers <sup>1)</sup></b>						
Europe	640'333	602'964	6.2%	1'630'968	1'596'913	2.1%
Intercontinental	185'569	198'178	-6.4%	522'780	562'850	-7.1%
Total	825'902	801'142	3.1%	2'153'748	2'159'763	-0.3%
<b>Nombre de vols</b>						
Europe	10'572	10'988	-3.8%	30'324	31'777	-4.6%
Intercontinental	1'385	1'419	-2.4%	3'985	4'217	-5.5%
Total	11'957	12'407	-3.6%	34'309	35'994	-4.7%
<b>Sièges-kilomètres offerts (SKO, en million)</b>						
Europe	725	729	-0.5%	2'047	2'101	-2.6%
Intercontinental	1'474	1'686	-12.5%	4'288	5'012	-14.4%
Total	2'199	2'414	-8.9%	6'336	7'113	-10.9%
<b>Passagers-kilomètres transportés (PKT, en million)</b>						
Europe	477	440	8.4%	1'202	1'167	3.0%
Intercontinental	1'242	1'367	-9.1%	3'500	3'925	-10.8%
Total	1'719	1'806	-4.8%	4'702	5'092	-7.7%
<b>Coefficient d'occupation des sièges (%) <sup>2)</sup></b>						
Europe	65.7%	60.3%	5.4%	58.7%	55.5%	3.2%
Intercontinental	84.2%	81.1%	3.1%	81.6%	78.3%	3.3%
Total	78.1%	74.8%	3.3%	74.2%	71.6%	2.6%
<b>Coefficient de remplissage fret (%) <sup>3)</sup></b>						
Intercontinental	89.0%	91.0%	-2.0%	87.1%	87.0%	0.1%
<b>Fret tonnes kilomètres (FTK, en milliers)</b>						
Intercontinental	98'689	104'478	-5.5%	277'439	287'366	-3.5%

<sup>1)</sup> Passagers commerciaux

<sup>2)</sup> Coefficient d'occupation des sièges = PKT / SKO

- Indicateurs mars 06

<sup>3)</sup> Incluant fret postal

Ecart en pourcentage de point

## Statistiques de trafic, avril 2005 Vols de lignes LX



Swiss  
International  
Air Lines

	Avril			Cumulé		
	2005	2004		2005	2004	
<b>Volume de passagers <sup>1)</sup></b>						
Europe	654'672	629'871	3.9%	2'285'640	2'226'784	2.6%
Intercontinental	188'133	189'881	-0.9%	710'913	752'731	-5.6%
Total	842'805	819'752	2.8%	2'996'553	2'979'515	0.6%
<b>Nombre de vols</b>						
Europe	10'284	10'622	-3.2%	40'608	42'399	-4.2%
Intercontinental	1'385	1'299	6.6%	5'370	5'516	-2.6%
Total	11'669	11'921	-2.1%	45'978	47'915	-4.0%
<b>Sièges-kilomètres offerts (SKO, en million)</b>						
Europe	723	705	2.6%	2'770	2'806	-1.3%
Intercontinental	1'489	1'561	-4.6%	5'778	6'573	-12.1%
Total	2'212	2'266	-2.4%	8'548	9'379	-8.9%
<b>Passagers-kilomètres transportés (PKT, en million)</b>						
Europe	490	471	4.0%	1'692	1'638	3.3%
Intercontinental	1'266	1'278	-1.0%	4'766	5'203	-8.4%
Total	1'756	1'749	0.4%	6'457	6'841	-5.6%
<b>Coefficient d'occupation des sièges (%) <sup>2)</sup></b>						
Europe	67.8%	66.8%	1.0%	61.1%	58.4%	2.7%
Intercontinental	85.0%	81.9%	3.1%	82.5%	79.2%	3.3%
Total	79.4%	77.2%	2.2%	75.5%	72.9%	2.6%
<b>Coefficient de remplissage fret (%) <sup>3)</sup></b>						
Intercontinental	86.9%	83.0%	3.9%	87.0%	86.0%	1.0%
<b>Fret tonnes kilomètres (FTK, en milliers)</b>						
Intercontinental	97'169	88'759	9.5%	374'608	376'125	-0.4%

<sup>1)</sup> Passagers commerciaux

<sup>2)</sup> Coefficient d'occupation des sièges = PKT / SKO

- Indicateurs mars 06

<sup>3)</sup> Incluant fret postal

Ecart en pourcentage de point

## Statistiques de trafic, mai 2005 Vols de lignes LX



Swiss  
International  
Air Lines

	Mai			Cumulé		
	2005	2004		2005	2004	
<b>Volume de passagers <sup>1)</sup></b>						
Europe	650'951	606'582	7.3%	2'936'591	2'833'366	3.6%
Intercontinental	187'997	182'270	3.1%	898'910	935'001	-3.9%
Total	838'948	788'852	6.4%	3'835'501	3'768'367	1.8%
<b>Nombre de vols</b>						
Europe	10'186	10'883	-6.4%	50'794	53'282	-4.7%
Intercontinental	1'427	1'331	7.2%	6'797	6'847	-0.7%
Total	11'613	12'214	-4.9%	57'591	60'129	-4.2%
<b>Sièges-kilomètres offerts (SKO, en million)</b>						
Europe	734	718	2.2%	3'505	3'524	-0.6%
Intercontinental	1'529	1'607	-4.8%	7'306	8'180	-10.7%
Total	2'263	2'325	-2.7%	10'811	11'704	-7.6%
<b>Passagers-kilomètres transportés (PKT, en million)</b>						
Europe	500	451	10.8%	2'191	2'089	4.9%
Intercontinental	1'257	1'234	1.9%	6'022	6'437	-6.4%
Total	1'756	1'685	4.2%	8'214	8'526	-3.7%
<b>Coefficient d'occupation des sièges (%) <sup>2)</sup></b>						
Europe	68.0%	62.8%	5.2%	62.5%	59.3%	3.2%
Intercontinental	82.2%	76.8%	5.4%	82.4%	78.7%	3.7%
Total	77.6%	72.5%	5.1%	76.0%	72.8%	3.2%
<b>Coefficient de remplissage fret (%) <sup>3)</sup></b>						
Intercontinental	83.5%	84.7%	-1.2%	86.2%	85.7%	0.5%
<b>Fret tonnes kilomètres (FTK, en milliers)</b>						
Intercontinental	95'602	95'309	0.3%	470'210	471'434	-0.3%

<sup>1)</sup> Passagers commerciaux

<sup>2)</sup> Coefficient d'occupation des sièges = PKT / SKO

- Indicateurs mars 06

<sup>3)</sup> Incluant fret postal

Ecart en pourcentage de point

## Statistiques de trafic, juin 2005 Vols de lignes LX



Swiss  
International  
Air Lines

	Juin			Cumulé		
	2005	2004		2005	2004	
<b>Volume de passagers <sup>1)</sup></b>						
Europe	661'327	610'949	8.2%	3'597'918	3'444'315	4.5%
Intercontinental	191'291	185'663	3.0%	1'090'201	1'120'664	-2.7%
Total	852'618	796'612	7.0%	4'688'119	4'564'979	2.7%
<b>Nombre de vols</b>						
Europe	10'014	10'574	-5.3%	60'808	63'856	-4.8%
Intercontinental	1'376	1'282	7.3%	8'173	8'129	0.5%
Total	11'390	11'856	-3.9%	68'981	71'985	-4.2%
<b>Sièges-kilomètres offerts (SKO, en million)</b>						
Europe	725	707	2.5%	4'229	4'231	0.0%
Intercontinental	1'478	1'547	-4.4%	8'785	9'727	-9.7%
Total	2'203	2'254	-2.3%	13'014	13'958	-6.8%
<b>Passagers-kilomètres transportés (PKT, en million)</b>						
Europe	508	462	9.8%	2'699	2'551	5.8%
Intercontinental	1'289	1'261	2.2%	7'311	7'698	-5.0%
Total	1'796	1'724	4.2%	10'010	10'249	-2.3%
<b>Coefficient d'occupation des sièges (%) <sup>2)</sup></b>						
Europe	70.0%	65.4%	4.6%	63.8%	60.3%	3.5%
Intercontinental	87.2%	81.5%	5.7%	83.2%	79.1%	4.1%
Total	81.5%	76.5%	5.0%	76.9%	73.4%	3.5%
<b>Coefficient de remplissage fret (%) <sup>3)</sup></b>						
Intercontinental	84.9%	86.9%	-2.0%	86.0%	85.9%	0.1%
<b>Fret tonnes kilomètres (FTK, en milliers)</b>						
Intercontinental	96'062	95'382	0.7%	566'272	566'816	-0.1%

<sup>1)</sup> Passagers commerciaux

<sup>2)</sup> Coefficient d'occupation des sièges = PKT / SKO

- Indicateurs mars 06

<sup>3)</sup> Incluant fret postal

Ecart en pourcentage de point

## Statistiques de trafic, juillet 2005 Vols de lignes LX



Swiss  
International  
Air Lines

	Juillet			Cumulé		
	2005	2004		2005	2004	
<b>Volume de passagers <sup>1)</sup></b>						
Europe	697'794	616'782	13.1%	4'295'712	4'061'097	5.8%
Intercontinental	203'941	199'166	2.4%	1'294'142	1'319'830	-1.9%
Total	901'735	815'948	10.5%	5'589'854	5'380'927	3.9%
<b>Nombre de vols</b>						
Europe	9'886	10'889	-9.2%	70'694	74'745	-5.4%
Intercontinental	1'424	1'332	6.9%	9'597	9'461	1.4%
Total	11'310	12'221	-7.5%	80'291	84'206	-4.6%
<b>Sièges-kilomètres offerts (SKO, en million)</b>						
Europe	748	725	3.2%	4'978	4'956	0.4%
Intercontinental	1'531	1'603	-4.5%	10'316	11'330	-9.0%
Total	2'279	2'328	-2.1%	15'293	16'286	-6.1%
<b>Passagers-kilomètres transportés (PKT, en million)</b>						
Europe	556	477	16.4%	3'255	3'029	7.5%
Intercontinental	1'365	1'350	1.1%	8'676	9'048	-4.1%
Total	1'921	1'827	5.1%	11'931	12'076	-1.2%
<b>Coefficient d'occupation des sièges (%) <sup>2)</sup></b>						
Europe	74.3%	65.9%	8.4%	65.4%	61.1%	4.3%
Intercontinental	89.2%	84.2%	5.0%	84.1%	79.9%	4.2%
Total	84.3%	78.5%	5.8%	78.0%	74.2%	3.8%
<b>Coefficient de remplissage fret (%) <sup>3)</sup></b>						
Intercontinental	85.4%	86.0%	-0.6%	85.9%	85.9%	0.0%
<b>Fret tonnes kilomètres (FTK, en milliers)</b>						
Intercontinental	97'047	94'999	2.2%	663'319	661'815	0.2%

<sup>1)</sup> Passagers commerciaux

<sup>2)</sup> Coefficient d'occupation des sièges = PKT / SKO

- Indicateurs mars 06

<sup>3)</sup> Incluant fret postal

Ecart en pourcentage de point

## Statistiques de trafic, août 2005 Vols de lignes LX



Swiss  
International  
Air Lines

	Août			Cumulé		
	2005	2004		2005	2004	
<b>Volume de passagers <sup>1)</sup></b>						
Europe	672'321	611'958	9.9%	4'968'033	4'673'055	6.3%
Intercontinental	204'009	207'257	-1.6%	1'498'151	1'527'087	-1.9%
Total	876'330	819'215	7.0%	6'466'184	6'200'142	4.3%
<b>Nombre de vols</b>						
Europe	9'884	10'646	-7.2%	80'578	85'391	-5.6%
Intercontinental	1'420	1'333	6.5%	11'017	10'794	2.1%
Total	11'304	11'979	-5.6%	91'595	96'185	-4.8%
<b>Sièges-kilomètres offerts (SKO, en million)</b>						
Europe	755	727	3.9%	5'732	5'682	0.9%
Intercontinental	1'531	1'602	-4.4%	11'847	12'932	-8.4%
Total	2'286	2'329	-1.8%	17'579	18'615	-5.6%
<b>Passagers-kilomètres transportés (PKT, en million)</b>						
Europe	540	480	12.5%	3'794	3'508	8.2%
Intercontinental	1'360	1'370	-0.7%	10'036	10'418	-3.7%
Total	1'899	1'850	2.7%	13'830	13'926	-0.7%
<b>Coefficient d'occupation des sièges (%) <sup>2)</sup></b>						
Europe	71.5%	66.0%	5.5%	66.2%	61.7%	4.5%
Intercontinental	88.8%	85.5%	3.3%	84.7%	80.6%	4.1%
Total	83.1%	79.4%	3.7%	78.7%	74.8%	3.9%
<b>Coefficient de remplissage fret (%) <sup>3)</sup></b>						
Intercontinental	84.1%	84.6%	-0.1%	85.7%	85.8%	-0.1%
<b>Fret tonnes kilomètres (FTK, en milliers)</b>						
Intercontinental	91'471	92'368	-1.0%	754'790	754'183	0.1%

<sup>1)</sup> Passagers commerciaux

<sup>2)</sup> Coefficient d'occupation des sièges = PKT / SKO

- Indicateurs mars 06

<sup>3)</sup> Incluant fret postal

Ecart en pourcentage de point

## Statistiques de trafic, septembre 2005 Vols de lignes LX



Swiss  
International  
Air Lines

	Septembre			Cumulé		
	2005	2004		2005	2004	
<b>Volume de passagers <sup>1)</sup></b>						
Europe	670'187	618'408	8.4%	5'638'220	5'291'463	6.6%
Intercontinental	193'612	191'552	1.1%	1'691'763	1'718'639	-1.6%
Total	863'799	809'960	6.6%	7'329'983	7'010'102	4.6%
<b>Nombre de vols</b>						
Europe	9'689	10'670	-9.2%	90'267	96'061	-6.0%
Intercontinental	1'386	1'277	8.5%	12'403	12'071	2.8%
Total	11'075	11'947	-7.3%	102'670	108'132	-5.1%
<b>Sièges-kilomètres offerts (SKO, en million)</b>						
Europe	717	709	1.1%	6'449	6'392	0.9%
Intercontinental	1'485	1'533	-3.1%	13'332	14'465	-7.8%
Total	2'202	2'242	-1.8%	19'781	20'856	-5.2%
<b>Passagers-kilomètres transportés (PKT, en million)</b>						
Europe	511	463	10.5%	4'306	3'971	8.4%
Intercontinental	1'298	1'285	1.0%	11'334	11'703	-3.2%
Total	1'809	1'748	3.5%	15'640	15'674	-0.2%
<b>Coefficient d'occupation des sièges (%) <sup>2)</sup></b>						
Europe	71.3%	65.3%	6.0%	66.8%	62.1%	4.7%
Intercontinental	87.4%	83.8%	3.6%	85.0%	80.9%	4.1%
Total	82.2%	78.0%	4.2%	79.1%	75.2%	3.9%
<b>Coefficient de remplissage fret (%) <sup>3)</sup></b>						
Intercontinental	87.7%	86.1%	1.6%	85.9%	85.8%	0.1%
<b>Fret tonnes kilomètres (FTK, en milliers)</b>						
Intercontinental	96'214	91'731	4.9%	851'004	845'914	0.6%

<sup>1)</sup> Passagers commerciaux

<sup>2)</sup> Coefficient d'occupation des sièges = PKT / SKO

- Indicateurs mars 06

<sup>3)</sup> Incluant fret postal

Ecart en pourcentage de point

## Statistiques de trafic, octobre 2005 Vols de lignes LX



Swiss  
International  
Air Lines

	Octobre			Cumulé		
	2005	2004		2005	2004	
<b>Volume de passagers <sup>1)</sup></b>						
Europe	642'720	615'779	4.4%	6'280'940	5'907'242	6.3%
Intercontinental	186'384	199'213	-6.4%	1'878'147	1'917'852	-2.1%
Total	829'104	814'992	1.7%	8'159'087	7'825'094	4.3%
<b>Nombre de vols</b>						
Europe	9'720	10'902	-10.8%	99'987	106'963	-6.5%
Intercontinental	1'403	1'324	6.0%	13'806	13'395	3.1%
Total	11'123	12'226	-9.0%	113'793	120'358	-5.5%
<b>Sièges-kilomètres offerts (SKO, en million)</b>						
Europe	714	724	-1.4%	7'163	7'116	0.7%
Intercontinental	1'514	1'599	-5.3%	14'846	16'064	-7.6%
Total	2'228	2'323	-4.1%	22'010	23'179	-5.0%
<b>Passagers-kilomètres transportés (PKT, en million)</b>						
Europe	487	460	5.8%	4'793	4'431	8.1%
Intercontinental	1'268	1'345	-5.7%	12'602	13'047	-3.4%
Total	1'755	1'805	-2.8%	17'394	17'479	-0.5%
<b>Coefficient d'occupation des sièges (%) <sup>2)</sup></b>						
Europe	68.2%	63.6%	4.6%	66.9%	62.3%	4.6%
Intercontinental	83.7%	84.1%	-0.4%	84.9%	81.2%	3.7%
Total	78.8%	77.7%	1.1%	79.0%	75.4%	3.6%
<b>Coefficient de remplissage fret (%) <sup>3)</sup></b>						
Intercontinental	89.0%	88.0%	1.0%	86.2%	86.0%	0.2%
<b>Fret tonnes kilomètres (FTK, en milliers)</b>						
Intercontinental	99'197	100'034	-0.8%	950'201	945'948	0.4%

<sup>1)</sup> Passagers commerciaux

<sup>2)</sup> Coefficient d'occupation des sièges = PKT / SKO

- Indicateurs mars 06

<sup>3)</sup> Incluant fret postal

Ecart en pourcentage de point

## Statistiques de trafic, novembre 2005 Vols de lignes LX



Swiss  
International  
Air Lines

	Novembre			Cumulé		
	2005	2004		2005	2004	
<b>Volume de passagers <sup>1)</sup></b>						
Europe	520'531	492'037	5.8%	6'801'471	6'399'279	6.3%
Intercontinental	163'875	174'263	-6.0%	2'042'022	2'092'115	-2.4%
Total	684'406	666'300	2.7%	8'843'493	8'491'394	4.1%
<b>Nombre de vols</b>						
Europe	8'619	10'504	-17.9%	108'606	117'467	-7.5%
Intercontinental	1'315	1'278	2.9%	15'121	14'673	3.1%
Total	9'934	11'782	-15.7%	123'727	132'140	-6.4%
<b>Sièges-kilomètres offerts (SKO, en million)</b>						
Europe	652	689	-5.4%	7'815	7'804	0.1%
Intercontinental	1'409	1'447	-2.7%	16'255	17'511	-7.2%
Total	2'061	2'136	-3.5%	24'070	25'315	-4.9%
<b>Passagers-kilomètres transportés (PKT, en million)</b>						
Europe	381	351	8.6%	5'174	4'782	8.2%
Intercontinental	1'104	1'174	-6.0%	13'706	14'221	-3.6%
Total	1'485	1'525	-2.6%	18'879	19'004	-0.7%
<b>Coefficient d'occupation des sièges (%) <sup>2)</sup></b>						
Europe	58.5%	51.0%	7.5%	66.2%	61.3%	4.9%
Intercontinental	78.4%	81.1%	-2.7%	84.3%	81.2%	3.1%
Total	72.1%	71.4%	0.7%	78.4%	75.1%	3.3%
<b>Coefficient de remplissage fret (%) <sup>3)</sup>, estimation</b>						
Intercontinental	89.2%	88.5%	0.7%	86.5%	86.3%	0.2%
<b>Fret tonnes kilomètres (FTK, en milliers), estimation</b>						
Intercontinental	92'962	97'757	-4.9%	1'043'163	1'043'705	-0.1%

<sup>1)</sup> Passagers commerciaux

<sup>2)</sup> Coefficient d'occupation des sièges = PKT / SKO

- Indicateurs mars 06

<sup>3)</sup> Incluant fret postal

Ecart en pourcentage de point

## Statistiques de trafic, décembre 2005 Vols de lignes LX



Swiss  
International  
Air Lines

	Décembre			Cumulé		
	2005	2004		2005	2004	
<b>Volume de passagers <sup>1)</sup></b>						
Europe	548'480	516'269	6.2%	7'349'951	6'915'548	6.3%
Intercontinental	172'533	180'093	-4.2%	2'214'555	2'272'208	-2.5%
Total	721'013	696'362	3.5%	9'564'506	9'187'756	4.1%
<b>Nombre de vols</b>						
Europe	8'631	10'192	-15.3%	117'237	127'659	-8.2%
Intercontinental	1'359	1'318	3.1%	16'480	15'991	3.1%
Total	9'990	11'510	-13.2%	133'717	143'650	-6.9%
<b>Sièges-kilomètres offerts (SKO, en million)</b>						
Europe	672	688	-2.3%	8'487	8'492	-0.1%
Intercontinental	1'451	1'479	-1.9%	17'706	18'990	-6.8%
Total	2'123	2'167	-2.1%	26'193	27'483	-4.7%
<b>Passagers-kilomètres transportés (PKT, en million)</b>						
Europe	418	381	9.5%	5'591	5'164	8.3%
Intercontinental	1'172	1'210	-3.1%	14'878	15'432	-3.6%
Total	1'590	1'592	-0.1%	20'469	20'596	-0.6%
<b>Coefficient d'occupation des sièges (%) <sup>2)</sup></b>						
Europe	62.2%	55.5%	6.7%	65.9%	60.8%	5.1%
Intercontinental	80.8%	81.8%	-1.0%	84.0%	81.3%	2.7%
Total	74.9%	73.5%	1.4%	78.1%	74.9%	3.2%
<b>Coefficient de remplissage fret (%) <sup>3)</sup></b>						
Intercontinental	86.7%	90.0%	-3.3%	86.5%	86.6%	-0.1%
<b>Fret tonnes kilomètres (FTK, en milliers)</b>						
Intercontinental	97'978	91'535	7.0%	1'141'141	1'135'240	0.5%

<sup>1)</sup> Passagers commerciaux

<sup>2)</sup> Coefficient d'occupation des sièges = PKT / SKO

- Indicateurs mars 06

<sup>3)</sup> Incluant fret postal

Ecart en pourcentage de point