

# Statistiques de trafic SWISS

Avril 2005



## SWISS : la progression du remplissage se confirme

En comparaison annuelle, le coefficient d'occupation de SWISS a progressé de 2.2 points en avril 2005 pour s'établir à 79.4% en moyenne sur l'ensemble du réseau de lignes. Sur le réseau intercontinental, il s'est amélioré de 3.1 points à 85.0%, ce qui représente la quatorzième hausse consécutive. Sur le réseau européen, le coefficient d'occupation a également progressé de 1.0 point à 67.8%. En avril, SWISS a transporté 842'805 passagers (trafic de ligne).

Sur le *réseau intercontinental*, le coefficient d'occupation a atteint 85.0% en avril 2005 contre 81.9% en avril 2004. Pour une capacité (exprimée en sièges kilomètres offerts – SKO) réduite de 4.6%, le trafic (exprimé en passagers kilomètres transportés – PKT) n'a baissé que de 1.0%.

Toutes les régions long-courrier desservies par SWISS ont contribué à l'excellence du coefficient d'occupation. Les liaisons avec l'Atlantique Nord ont gagné 1.6 point à 87.6%. L'Extrême-Orient a grimpé de 5.2 points à 87.9% ; le Moyen-Orient, de 6.5 points à 79.4%. Sur le réseau Afrique, le coefficient d'occupation s'est amélioré de 3.0 points à 74.8%. En léger recul de 0.5 point, le réseau Amérique du Sud a été néanmoins très performant à 86.2%.

Sur le *réseau européen*, le coefficient d'occupation a atteint 67.8% en avril 2005, en progression de 1.0 point par rapport à avril 2004. Si la capacité (SKO) en Europe a été augmentée – et ce pour la première fois en plus de deux ans – de 2.6% en comparaison annuelle, le trafic (PKT) s'est pour sa part amélioré de 4.0%.

SWISS a procédé à l'augmentation de sa capacité européenne tout en réduisant de 3.2% le nombre de vols. Cette démarche illustre les efforts entrepris par la compagnie pour mettre en service des avions de plus grande capacité afin de résister à la concurrence accrue qu'exercent en particulier les low costs. Dans le cadre de la modernisation de l'aménagement des cabines, 11 Airbus A320 ont été équipés de nouveaux sièges confort, dont la disposition a permis d'augmenter de 12% la capacité des Airbus destinés au trafic européen. C'est en avril que la flotte Airbus nouvellement équipée a été pleinement utilisée sur la ligne

L'augmentation de la capacité renforce tout particulièrement la plateforme zurichoise de SWISS. L'intensification des efforts de promotion et de commercialisation continue à se répercuter favorablement sur le remplissage en Europe.

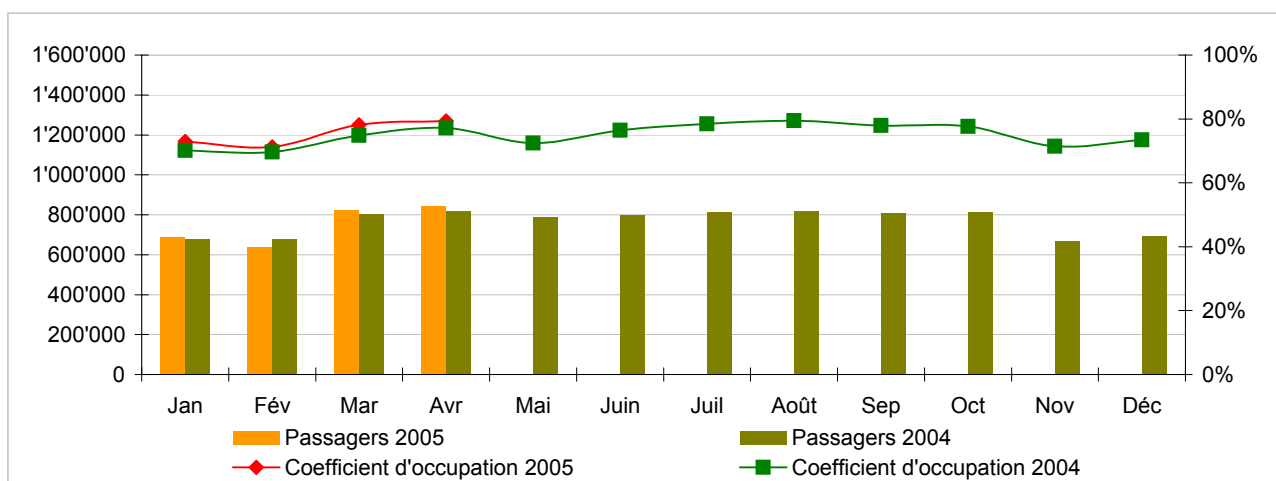
## Statistiques de trafic, janvier-décembre 2005 Vols de ligne LX



	Passagers Europe	Passagers Intercontinental	Passagers Total	Coeff. d'occupation Europe	Coeff. d'occupation Intercontinental	Coeff. d'occupation Total
Jan	505'995	182'671	688'666	54.2%	81.6%	72.9%
Fév	484'640	154'540	639'180	55.6%	78.7%	71.2%
Mar	640'333	185'569	825'902	65.7%	84.2%	78.1%
Avr	654'672	188'133	842'805	67.8%	85.0%	79.4%
Mai						
Juin						
Juil						
Août						
Sep						
Oct						
Nov						
Déc						

### Passagers et coefficient d'occupation des sièges (%)

En comparaison avec l'année précédente

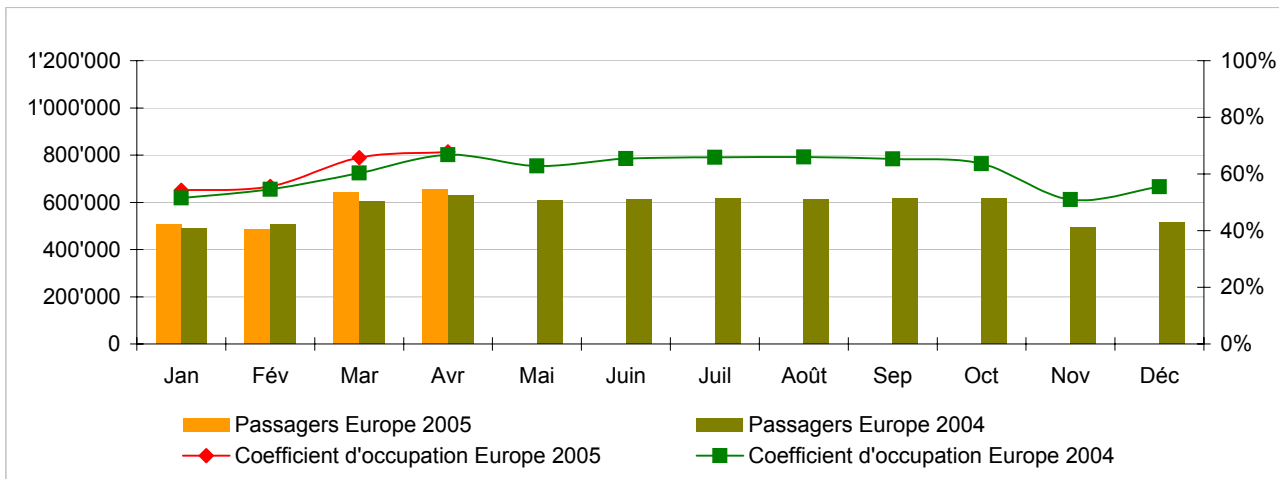


#### Prochaines publications :

- Indicateurs mai 05            le 10 juin 2005
- Indicateurs juin 05        le 12 juillet 2005
- Indicateurs juillet 05      le 10 août 2005

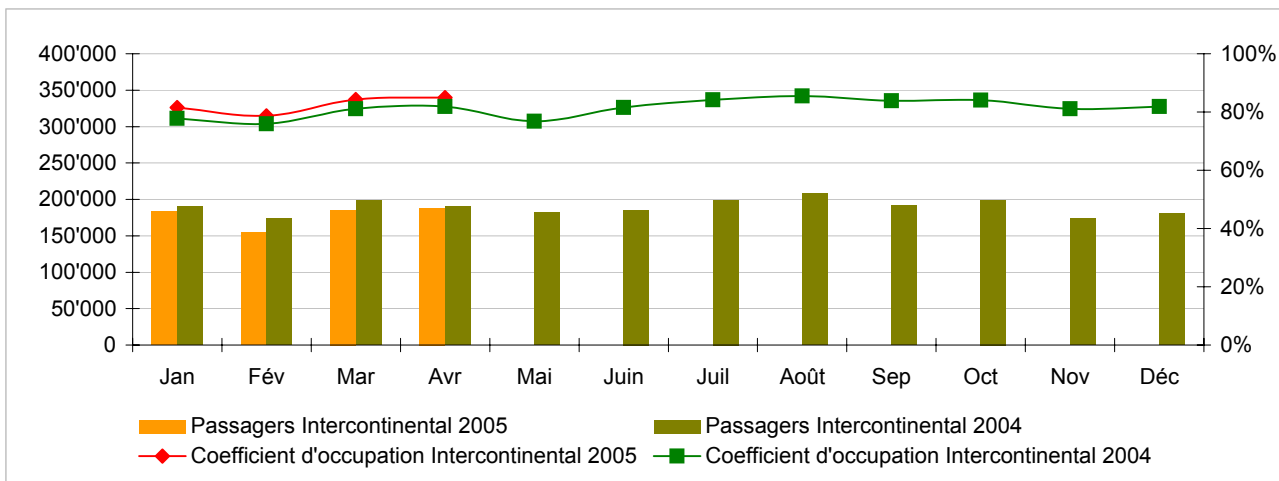
### Passagers et coefficient d'occupation des sièges (%) - lignes européennes

En comparaison avec l'année précédente



### Passagers et coefficient d'occupation des sièges (%) - lignes intercontinentales

En comparaison avec l'année précédente



## Statistiques de trafic, janvier 2005 Vols de lignes LX



Swiss  
International  
Air Lines

	Janvier			Cumulé		
	2005	2004		2005	2004	
<b>Volume de passagers <sup>1)</sup></b>						
Europe	505'995	488'989	3.5%	505'995	488'989	3.5%
Intercontinental	182'671	190'710	-4.2%	182'671	190'710	-4.2%
Total	688'666	679'699	1.3%	688'666	679'699	1.3%
<b>Nombre de vols</b>						
Europe	10'241	10'640	-3.8%	10'241	10'640	-3.8%
Intercontinental	1'366	1'446	-5.5%	1'366	1'446	-5.5%
Total	11'607	12'086	-4.0%	11'607	12'086	-4.0%
<b>Sièges-kilomètres offerts (SKO, en million)</b>						
Europe	690	703	-1.8%	690	703	-1.8%
Intercontinental	1'500	1'724	-13.0%	1'500	1'724	-13.0%
Total	2'190	2'427	-9.8%	2'190	2'427	-9.8%
<b>Passagers-kilomètres transportés (PKT, en million)</b>						
Europe	374	362	3.3%	374	362	3.3%
Intercontinental	1'223	1'341	-8.8%	1'223	1'341	-8.8%
Total	1'597	1'704	-6.2%	1'597	1'704	-6.2%
<b>Coefficient d'occupation des sièges (%) <sup>2)</sup></b>						
Europe	54.2%	51.5%	2.7%	54.2%	51.5%	2.7%
Intercontinental	81.6%	77.8%	3.8%	81.6%	77.8%	3.8%
Total	72.9%	70.2%	2.7%	72.9%	70.2%	2.7%
<b>Coefficient de remplissage fret (%) <sup>3)</sup></b>						
Intercontinental	82.4%	80.0%	2.4%	82.4%	80.0%	2.4%
<b>Fret tonnes kilomètres (FTK, en milliers)</b>						
Intercontinental	89'475	85'117	5.1%	89'475	85'117	5.1%

<sup>1)</sup> Passagers commerciaux

<sup>2)</sup> Coefficient d'occupation des sièges = PKT / SKO  
Ecart en pourcentage de point

<sup>3)</sup> Incluant fret postal  
Ecart en pourcentage de point

## Statistiques de trafic, février 2005

### Vols de lignes LX



Swiss  
International  
Air Lines

	Février			Cumulé		
	2005	2004		2005	2004	
<b>Volume de passagers <sup>1)</sup></b>						
Europe	484'640	504'960	-4.0%	990'635	993'949	-0.3%
Intercontinental	154'540	173'962	-11.2%	337'211	364'672	-7.5%
Total	639'180	678'922	-5.9%	1'327'846	1'358'621	-2.3%
<b>Nombre de vols</b>						
Europe	9'511	10'149	-6.3%	19'752	20'789	-5.0%
Intercontinental	1'234	1'352	-8.7%	2'600	2'798	-7.1%
Total	10'745	11'501	-6.6%	22'352	23'587	-5.2%
<b>Sièges-kilomètres offerts (SKO, en million)</b>						
Europe	632	669	-5.6%	1'322	1'372	-3.7%
Intercontinental	1'314	1'603	-18.0%	2'814	3'327	-15.4%
Total	1'946	2'272	-14.3%	4'136	4'699	-12.0%
<b>Passagers-kilomètres transportés (PKT, en million)</b>						
Europe	351	365	-3.9%	725	727	-0.3%
Intercontinental	1'035	1'217	-14.9%	2'258	2'558	-11.7%
Total	1'386	1'582	-12.4%	2'983	3'285	-9.2%
<b>Coefficient d'occupation des sièges (%) <sup>2)</sup></b>						
Europe	55.6%	54.6%	1.0%	54.8%	53.0%	1.8%
Intercontinental	78.7%	75.9%	2.8%	80.2%	76.9%	3.3%
Total	71.2%	69.6%	1.6%	72.1%	69.9%	2.2%
<b>Coefficient de remplissage fret (%) <sup>3)</sup></b>						
Intercontinental	89.9%	90.0%	-0.1%	86.1%	85.0%	1.1%
<b>Fret tonnes kilomètres (FTK, en milliers)</b>						
Intercontinental	89'993	97'771	-8.0%	179'468	182'888	-1.9%

<sup>1)</sup> Passagers commerciaux

<sup>2)</sup> Coefficient d'occupation des sièges = PKT / SKO

Ecart en pourcentage de point

<sup>3)</sup> Incluant fret postal

Ecart en pourcentage de point

## Statistiques de trafic, mars 2005 Vols de lignes LX



Swiss  
International  
Air Lines

	Mars			Cumulé		
	2005	2004		2005	2004	
<b>Volume de passagers <sup>1)</sup></b>						
Europe	640'333	602'964	6.2%	1'630'968	1'596'913	2.1%
Intercontinental	185'569	198'178	-6.4%	522'780	562'850	-7.1%
Total	825'902	801'142	3.1%	2'153'748	2'159'763	-0.3%
<b>Nombre de vols</b>						
Europe	10'572	10'988	-3.8%	30'324	31'777	-4.6%
Intercontinental	1'385	1'419	-2.4%	3'985	4'217	-5.5%
Total	11'957	12'407	-3.6%	34'309	35'994	-4.7%
<b>Sièges-kilomètres offerts (SKO, en million)</b>						
Europe	725	729	-0.5%	2'047	2'101	-2.6%
Intercontinental	1'474	1'686	-12.5%	4'288	5'012	-14.4%
Total	2'199	2'414	-8.9%	6'336	7'113	-10.9%
<b>Passagers-kilomètres transportés (PKT, en million)</b>						
Europe	477	440	8.4%	1'202	1'167	3.0%
Intercontinental	1'242	1'367	-9.1%	3'500	3'925	-10.8%
Total	1'719	1'806	-4.8%	4'702	5'092	-7.7%
<b>Coefficient d'occupation des sièges (%) <sup>2)</sup></b>						
Europe	65.7%	60.3%	5.4%	58.7%	55.5%	3.2%
Intercontinental	84.2%	81.1%	3.1%	81.6%	78.3%	3.3%
Total	78.1%	74.8%	3.3%	74.2%	71.6%	2.6%
<b>Coefficient de remplissage fret (%) <sup>3)</sup></b>						
Intercontinental	89.0%	91.0%	-2.0%	87.1%	87.0%	0.1%
<b>Fret tonnes kilomètres (FTK, en milliers)</b>						
Intercontinental	98'855	104'478	-5.4%	278'323	287'366	-3.1%

<sup>1)</sup> Passagers commerciaux

<sup>2)</sup> Coefficient d'occupation des sièges = PKT / SKO  
Ecart en pourcentage de point

<sup>3)</sup> Incluant fret postal  
Ecart en pourcentage de point

## Statistiques de trafic, avril 2005

### Vols de lignes LX



Swiss  
International  
Air Lines

	Avril			Cumulé		
	2005	2004		2005	2004	
<b>Volume de passagers <sup>1)</sup></b>						
Europe	654'672	629'871	3.9%	2'285'640	2'226'784	2.6%
Intercontinental	188'133	189'881	-0.9%	710'913	752'731	-5.6%
Total	842'805	819'752	2.8%	2'996'553	2'979'515	0.6%
<b>Nombre de vols</b>						
Europe	10'284	10'622	-3.2%	40'608	42'399	-4.2%
Intercontinental	1'385	1'299	6.6%	5'370	5'516	-2.6%
Total	11'669	11'921	-2.1%	45'978	47'915	-4.0%
<b>Sièges-kilomètres offerts (SKO, en million)</b>						
Europe	723	705	2.6%	2'770	2'806	-1.3%
Intercontinental	1'489	1'561	-4.6%	5'778	6'573	-12.1%
Total	2'212	2'266	-2.4%	8'548	9'379	-8.9%
<b>Passagers-kilomètres transportés (PKT, en million)</b>						
Europe	490	471	4.0%	1'692	1'638	3.3%
Intercontinental	1'266	1'278	-1.0%	4'766	5'203	-8.4%
Total	1'756	1'749	0.4%	6'457	6'841	-5.6%
<b>Coefficient d'occupation des sièges (%) <sup>2)</sup></b>						
Europe	67.8%	66.8%	1.0%	61.1%	58.4%	2.7%
Intercontinental	85.0%	81.9%	3.1%	82.5%	79.2%	3.3%
Total	79.4%	77.2%	2.2%	75.5%	72.9%	2.6%
<b>Coefficient de remplissage fret (%) <sup>3)</sup>, estimation</b>						
Intercontinental	87.1%	83.0%	4.1%	87.1%	86.0%	1.1%
<b>Fret tonnes kilomètres (FTK, en milliers), estimation</b>						
Intercontinental	98'708	88'759	11.2%	377'031	376'125	0.2%

<sup>1)</sup> Passagers commerciaux

<sup>2)</sup> Coefficient d'occupation des sièges = PKT / SKO

Ecart en pourcentage de point

<sup>3)</sup> Incluant fret postal

Ecart en pourcentage de point

## Statistiques de trafic, mai 2005 Vols de lignes LX



Swiss  
International  
Air Lines

	Mai		Cumulé	
	2005	2004	2005	2004
<b>Volume de passagers <sup>1)</sup></b>				
Europe	606'582		2'833'366	
Intercontinental	182'270		935'001	
Total	788'852		3'768'367	
<b>Nombre de vols</b>				
Europe	10'883		53'282	
Intercontinental	1'331		6'847	
Total	12'214		60'129	
<b>Sièges-kilomètres offerts (SKO, en million)</b>				
Europe	718		3'524	
Intercontinental	1'607		8'180	
Total	2'325		11'704	
<b>Passagers-kilomètres transportés (PKT, en million)</b>				
Europe	451		2'089	
Intercontinental	1'234		6'437	
Total	1'685		8'526	
<b>Coefficient d'occupation des sièges (%) <sup>2)</sup></b>				
Europe	62.8%		59.3%	
Intercontinental	76.8%		78.7%	
Total	72.5%		72.8%	
<b>Coefficient de remplissage fret (%) <sup>3)</sup></b>				
Intercontinental	84.7%		85.7%	
<b>Fret tonnes kilomètres (FTK, en milliers)</b>				
Intercontinental	95'309		471'434	

<sup>1)</sup> Passagers commerciaux

<sup>2)</sup> Coefficient d'occupation des sièges = PKT / SKO  
Ecart en pourcentage de point

<sup>3)</sup> Incluant fret postal  
Ecart en pourcentage de point

## Statistiques de trafic, juin 2005

### Vols de lignes LX



	Juin		Cumulé	
	2005	2004	2005	2004
<b>Volume de passagers <sup>1)</sup></b>				
Europe	610'949		3'444'315	
Intercontinental	185'663		1'120'664	
Total	796'612		4'564'979	
<b>Nombre de vols</b>				
Europe	10'574		63'856	
Intercontinental	1'282		8'129	
Total	11'856		71'985	
<b>Sièges-kilomètres offerts (SKO, en million)</b>				
Europe	707		4'231	
Intercontinental	1'547		9'727	
Total	2'254		13'958	
<b>Passagers-kilomètres transportés (PKT, en million)</b>				
Europe	462		2'551	
Intercontinental	1'261		7'698	
Total	1'724		10'249	
<b>Coefficient d'occupation des sièges (%) <sup>2)</sup></b>				
Europe	65.4%		60.3%	
Intercontinental	81.5%		79.1%	
Total	76.5%		73.4%	
<b>Coefficient de remplissage fret (%) <sup>3)</sup></b>				
Intercontinental	86.9%		85.9%	
<b>Fret tonnes kilomètres (FTK, en milliers)</b>				
Intercontinental	95'382		566'816	

<sup>1)</sup> Passagers commerciaux

<sup>2)</sup> Coefficient d'occupation des sièges = PKT / SKO  
Ecart en pourcentage de point

<sup>3)</sup> Incluant fret postal  
Ecart en pourcentage de point

## Statistiques de trafic, juillet 2005

### Vols de lignes LX



Swiss  
International  
Air Lines

	Juillet		Cumulé	
	2005	2004	2005	2004
<b>Volume de passagers <sup>1)</sup></b>				
Europe	616'782		4'061'097	
Intercontinental	199'166		1'319'830	
Total	815'948		5'380'927	
<b>Nombre de vols</b>				
Europe	10'889		74'745	
Intercontinental	1'332		9'461	
Total	12'221		84'206	
<b>Sièges-kilomètres offerts (SKO, en million)</b>				
Europe	725		4'956	
Intercontinental	1'603		11'330	
Total	2'328		16'286	
<b>Passagers-kilomètres transportés (PKT, en million)</b>				
Europe	477		3'029	
Intercontinental	1'350		9'048	
Total	1'827		12'076	
<b>Coefficient d'occupation des sièges (%) <sup>2)</sup></b>				
Europe	65.9%		61.1%	
Intercontinental	84.2%		79.9%	
Total	78.5%		74.2%	
<b>Coefficient de remplissage fret (%) <sup>3)</sup></b>				
Intercontinental	86.0%		85.9%	
<b>Fret tonnes kilomètres (FTK, en milliers)</b>				
Intercontinental	94'999		661'815	

<sup>1)</sup> Passagers commerciaux

<sup>2)</sup> Coefficient d'occupation des sièges = PKT / SKO

Ecart en pourcentage de point

<sup>3)</sup> Incluant fret postal

Ecart en pourcentage de point

## Statistiques de trafic, août 2005 Vols de lignes LX



Swiss  
International  
Air Lines

	Août		Cumulé	
	2005	2004	2005	2004
<b>Volume de passagers <sup>1)</sup></b>				
Europe	736'117		5'437'242	
Intercontinental	265'112		1'854'085	
Total	1'001'229		7'291'327	
<b>Nombre de vols</b>				
Europe	13'864		121'705	
Intercontinental	1'803		13'999	
Total	15'667		135'704	
<b>Sièges-kilomètres offerts (SKO, en million)</b>				
Europe	847		7'282	
Intercontinental	2'034		15'943	
Total	2'881		23'224	
<b>Passagers-kilomètres transportés (PKT, en million)</b>				
Europe	592		4'223	
Intercontinental	1'725		12'309	
Total	2'317		16'531	
<b>Coefficient d'occupation des sièges (%) <sup>2)</sup></b>				
Europe	69.9%		58.0%	
Intercontinental	84.8%		77.2%	
Total	80.4%		71.2%	
<b>Coefficient de remplissage fret (%) <sup>3)</sup></b>				
Intercontinental	79.7%		83.4%	
<b>Fret tonnes kilomètres (FTK, en milliers)</b>				
Intercontinental	97'449		866'094	

<sup>1)</sup> Passagers commerciaux

<sup>2)</sup> Coefficient d'occupation des sièges = PKT / SKO

Ecart en pourcentage de point

<sup>3)</sup> Incluant fret postal

Ecart en pourcentage de point

## Statistiques de trafic, septembre 2005

### Vols de lignes LX



Swiss  
International  
Air Lines

	Septembre		Cumulé	
	2005	2004	2005	2004
<b>Volume de passagers <sup>1)</sup></b>				
Europe	618'408		5'291'463	
Intercontinental	191'552		1'718'639	
Total	809'960		7'010'102	
<b>Nombre de vols</b>				
Europe	10'670		96'061	
Intercontinental	1'277		12'071	
Total	11'947		108'132	
<b>Sièges-kilomètres offerts (SKO, en million)</b>				
Europe	709		6'392	
Intercontinental	1'533		14'465	
Total	2'242		20'856	
<b>Passagers-kilomètres transportés (PKT, en million)</b>				
Europe	463		3'971	
Intercontinental	1'285		11'703	
Total	1'748		15'674	
<b>Coefficient d'occupation des sièges (%) <sup>2)</sup></b>				
Europe	65.3%		62.1%	
Intercontinental	83.8%		80.9%	
Total	78.0%		75.2%	
<b>Coefficient de remplissage fret (%) <sup>3)</sup></b>				
Intercontinental	86.1%		85.8%	
<b>Fret tonnes kilomètres (FTK, en milliers)</b>				
Intercontinental	91'731		845'914	

<sup>1)</sup> Passagers commerciaux

<sup>2)</sup> Coefficient d'occupation des sièges = PKT / SKO

Ecart en pourcentage de point

<sup>3)</sup> Incluant fret postal

Ecart en pourcentage de point

## Statistiques de trafic, octobre 2005

### Vols de lignes LX



	Octobre		Cumulé	
	2005	2004	2005	2004
<b>Volume de passagers <sup>1)</sup></b>				
Europe	615'779		5'907'242	
Intercontinental	199'213		1'917'852	
Total	814'992		7'825'094	
<b>Nombre de vols</b>				
Europe	10'902		106'963	
Intercontinental	1'324		13'395	
Total	12'226		120'358	
<b>Sièges-kilomètres offerts (SKO, en million)</b>				
Europe	724		7'116	
Intercontinental	1'599		16'064	
Total	2'323		23'179	
<b>Passagers-kilomètres transportés (PKT, en million)</b>				
Europe	460		4'431	
Intercontinental	1'345		13'047	
Total	1'805		17'479	
<b>Coefficient d'occupation des sièges (%) <sup>2)</sup></b>				
Europe	63.6%		62.3%	
Intercontinental	84.1%		81.2%	
Total	77.7%		75.4%	
<b>Coefficient de remplissage fret (%) <sup>3)</sup></b>				
Intercontinental	88.0%		86.0%	
<b>Fret tonnes kilomètres (FTK, en milliers)</b>				
Intercontinental	100'034		945'948	

<sup>1)</sup> Passagers commerciaux

<sup>2)</sup> Coefficient d'occupation des sièges = PKT / SKO  
Ecart en pourcentage de point

<sup>3)</sup> Incluant fret postal  
Ecart en pourcentage de point

## Statistiques de trafic, novembre 2005

### Vols de lignes LX



Swiss  
International  
Air Lines

	Novembre		Cumulé	
	2005	2004	2005	2004
<b>Volume de passagers <sup>1)</sup></b>				
Europe	492'037		6'399'279	
Intercontinental	174'263		2'092'115	
Total	666'300		8'491'394	
<b>Nombre de vols</b>				
Europe	10'504		117'467	
Intercontinental	1'278		14'673	
Total	11'782		132'140	
<b>Sièges-kilomètres offerts (SKO, en million)</b>				
Europe	689		7'804	
Intercontinental	1'447		17'511	
Total	2'136		25'315	
<b>Passagers-kilomètres transportés (PKT, en million)</b>				
Europe	351		4'782	
Intercontinental	1'174		14'221	
Total	1'525		19'004	
<b>Coefficient d'occupation des sièges (%) <sup>2)</sup></b>				
Europe	51.0%		61.3%	
Intercontinental	81.1%		81.2%	
Total	71.4%		75.1%	
<b>Coefficient de remplissage fret (%) <sup>3)</sup></b>				
Intercontinental	88.5%		86.3%	
<b>Fret tonnes kilomètres (FTK, en milliers)</b>				
Intercontinental	97'757		1'043'705	

<sup>1)</sup> Passagers commerciaux

<sup>2)</sup> Coefficient d'occupation des sièges = PKT / SKO  
Ecart en pourcentage de point

<sup>3)</sup> Incluant fret postal  
Ecart en pourcentage de point

## Statistiques de trafic, décembre 2005

### Vols de lignes LX



Swiss  
International  
Air Lines

	Décembre		Cumulé	
	2005	2004	2005	2004
<b>Volume de passagers <sup>1)</sup></b>				
Europe	516'269		6'915'548	
Intercontinental	180'093		2'272'208	
Total	696'362		9'187'756	
<b>Nombre de vols</b>				
Europe	10'192		127'659	
Intercontinental	1'318		15'991	
Total	11'510		143'650	
<b>Sièges-kilomètres offerts (SKO, en million)</b>				
Europe	688		8'492	
Intercontinental	1'479		18'990	
Total	2'167		27'483	
<b>Passagers-kilomètres transportés (PKT, en million)</b>				
Europe	381		5'164	
Intercontinental	1'210		15'432	
Total	1'592		20'596	
<b>Coefficient d'occupation des sièges (%) <sup>2)</sup></b>				
Europe	55.5%		60.8%	
Intercontinental	81.8%		81.3%	
Total	73.5%		74.9%	
<b>Coefficient de remplissage fret (%) <sup>3)</sup></b>				
Intercontinental	87.2%		86.3%	
<b>Fret tonnes kilomètres (FTK, en milliers)</b>				
Intercontinental	97'713		1'141'418	

<sup>1)</sup> Passagers commerciaux

<sup>2)</sup> Coefficient d'occupation des sièges = PKT / SKO  
Ecart en pourcentage de point

<sup>3)</sup> Incluant fret postal  
Ecart en pourcentage de point