

Statistiques de trafic SWISS

Juillet 2005



Très bon remplissage des vols SWISS au mois de juillet

En comparaison annuelle, le coefficient d'occupation de SWISS a progressé de 5.8 points en juillet 2005 pour s'établir à 84.3% en moyenne. Sur le réseau intercontinental, il s'est amélioré de 5.0 points à 89.2%. Il a également enregistré une nette progression sur le réseau européen en gagnant 8.4 points à 74.3%. SWISS a transporté en juillet 901'735 passagers sur l'ensemble du réseau de lignes, soit 85'787 personnes ou 10.5% de plus qu'en juillet 2004.

Sur le *réseau intercontinental*, le coefficient d'occupation a atteint 89.2% en juillet 2005 contre 84.2% en juillet 2004. Comme les mois précédents, la capacité (exprimée en sièges kilomètres offerts – SKO) a été réduite. Bien qu'elle ait reculé de 4.5%, le trafic (exprimé en passagers kilomètres transportés – PKT) a augmenté de 1.1%.

Toutes les régions desservies par la compagnie ont contribué au meilleur remplissage des vols long-courrier au mois de juillet. Les liaisons avec l'Amérique du Nord ont gagné 5.3 points pour atteindre un coefficient de remplissage très élevé à 92.6%. Les liaisons avec l'Extrême-Orient ont grimpé de 3.1 points à 88.1%. Sur le réseau Moyen-Orient, une nouvelle hausse sensible de 13.8 points a porté le coefficient de remplissage à 83.8%. A l'instar des mois précédents, cette forte progression s'explique à la fois par une augmentation générale du trafic dans cette région et le retrait d'un concurrent sur la liaison Londres – Riyad. SWISS a pu bénéficier de la réduction de capacité corollaire. Sur le réseau Afrique, le coefficient d'occupation s'est amélioré de 2.8 points à 84.1%. Après plusieurs mois de consolidation à un niveau élevé, il a également progressé sur le réseau Amérique du Sud, où il s'inscrit à 91.5% (+3.5 points).

Sur le *réseau européen*, le coefficient d'occupation a atteint 74.3% en juillet, en progression de 8.4 points par rapport à juillet 2004. La capacité (PSK) dépassait en juillet 2005 de 3.2% celle de l'an passé. SWISS a pu commercialiser ces sièges supplémentaires et augmenter son trafic (PKT) de 16.4%.

A l'instar des mois précédents, l'augmentation des capacités en Europe est allée de pair avec une diminution du nombre des vols (moins 9.2% en comparaison annuelle). En Europe, SWISS poursuit sa stratégie de mise en service d'avions de plus grosse capacité afin de s'affirmer face à la concurrence, notamment des low costs. L'augmentation des capacités est aussi destinée à renforcer le hub zurichois de la compagnie.

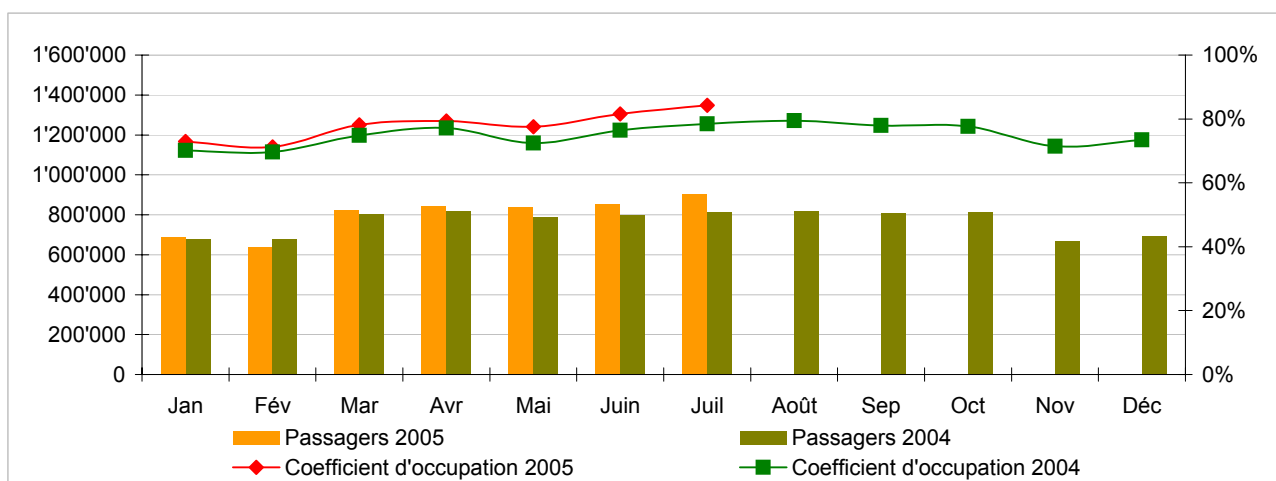
Statistiques de trafic, janvier-décembre 2005 Vols de ligne LX



| | Passagers Europe | Passagers Intercontinental | Passagers Total | Coeff. d'occupation Europe | Coeff. d'occupation Intercontinental | Coeff. d'occupation Total |
|------|------------------|----------------------------|-----------------|----------------------------|--------------------------------------|---------------------------|
| Jan | 505'995 | 182'671 | 688'666 | 54.2% | 81.6% | 72.9% |
| Fév | 484'640 | 154'540 | 639'180 | 55.6% | 78.7% | 71.2% |
| Mar | 640'333 | 185'569 | 825'902 | 65.7% | 84.2% | 78.1% |
| Avr | 654'672 | 188'133 | 842'805 | 67.8% | 85.0% | 79.4% |
| Mai | 650'951 | 187'997 | 838'948 | 68.0% | 82.2% | 77.6% |
| Juin | 661'327 | 191'291 | 852'618 | 70.0% | 87.2% | 81.5% |
| Juil | 697'794 | 203'941 | 901'735 | 74.3% | 89.2% | 84.3% |
| Août | | | | | | |
| Sep | | | | | | |
| Oct | | | | | | |
| Nov | | | | | | |
| Déc | | | | | | |

Passagers et coefficient d'occupation des sièges (%)

En comparaison avec l'année précédente

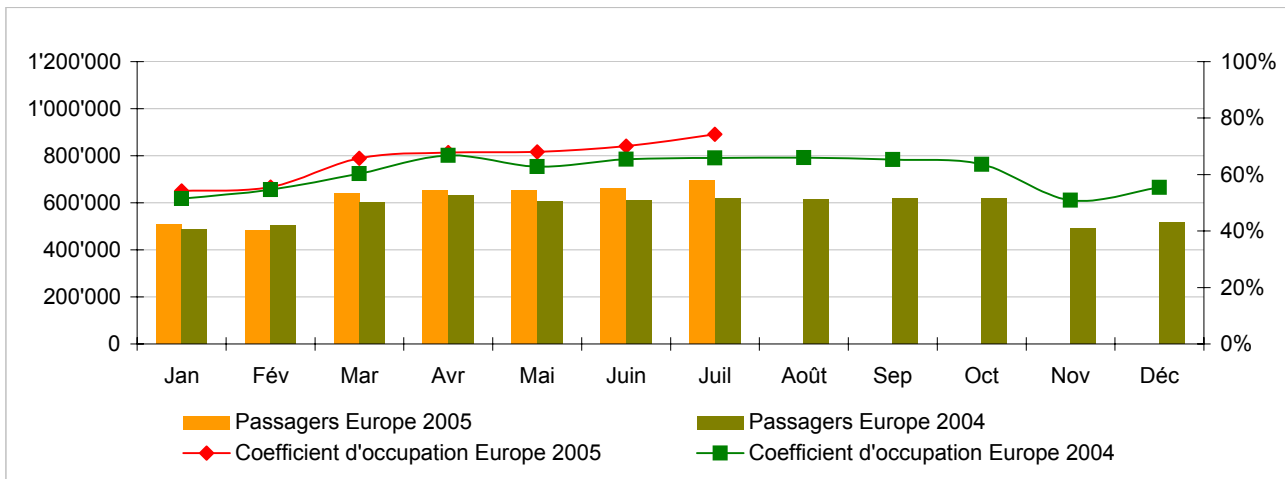


Prochaines publications :

- Indicateurs août 05 le 13 septembre 2005
- Indicateurs septembre 05 le 11 octobre 2005
- Indicateurs octobre 05 le 10 novembre 2005

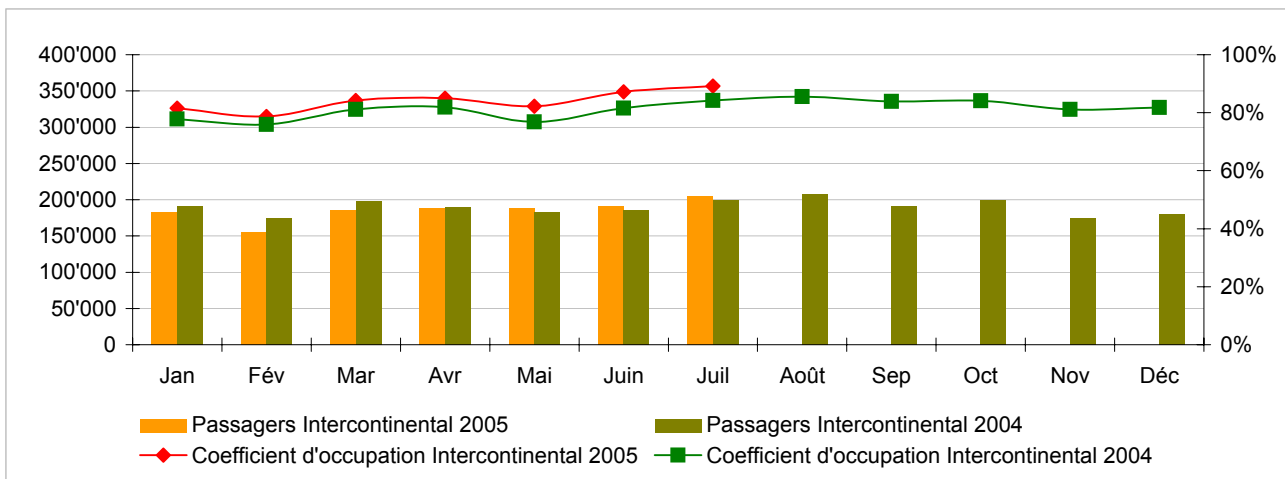
Passagers et coefficient d'occupation des sièges (%) - lignes européennes

En comparaison avec l'année précédente



Passagers et coefficient d'occupation des sièges (%) - lignes intercontinentales

En comparaison avec l'année précédente



Statistiques de trafic, janvier 2005 Vols de lignes LX



Swiss
International
Air Lines

| | Janvier | | | Cumulé | | |
|--|---------|---------|--------|---------|---------|--------|
| | 2005 | 2004 | | 2005 | 2004 | |
| Volume de passagers ¹⁾ | | | | | | |
| Europe | 505'995 | 488'989 | 3.5% | 505'995 | 488'989 | 3.5% |
| Intercontinental | 182'671 | 190'710 | -4.2% | 182'671 | 190'710 | -4.2% |
| Total | 688'666 | 679'699 | 1.3% | 688'666 | 679'699 | 1.3% |
| Nombre de vols | | | | | | |
| Europe | 10'241 | 10'640 | -3.8% | 10'241 | 10'640 | -3.8% |
| Intercontinental | 1'366 | 1'446 | -5.5% | 1'366 | 1'446 | -5.5% |
| Total | 11'607 | 12'086 | -4.0% | 11'607 | 12'086 | -4.0% |
| Sièges-kilomètres offerts (SKO, en million) | | | | | | |
| Europe | 690 | 703 | -1.8% | 690 | 703 | -1.8% |
| Intercontinental | 1'500 | 1'724 | -13.0% | 1'500 | 1'724 | -13.0% |
| Total | 2'190 | 2'427 | -9.8% | 2'190 | 2'427 | -9.8% |
| Passagers-kilomètres transportés (PKT, en million) | | | | | | |
| Europe | 374 | 362 | 3.3% | 374 | 362 | 3.3% |
| Intercontinental | 1'223 | 1'341 | -8.8% | 1'223 | 1'341 | -8.8% |
| Total | 1'597 | 1'704 | -6.2% | 1'597 | 1'704 | -6.2% |
| Coefficient d'occupation des sièges (%) ²⁾ | | | | | | |
| Europe | 54.2% | 51.5% | 2.7% | 54.2% | 51.5% | 2.7% |
| Intercontinental | 81.6% | 77.8% | 3.8% | 81.6% | 77.8% | 3.8% |
| Total | 72.9% | 70.2% | 2.7% | 72.9% | 70.2% | 2.7% |
| Coefficient de remplissage fret (%) ³⁾ | | | | | | |
| Intercontinental | 82.4% | 80.0% | 2.4% | 82.4% | 80.0% | 2.4% |
| Fret tonnes kilomètres (FTK, en milliers) | | | | | | |
| Intercontinental | 89'097 | 85'117 | 4.7% | 89'097 | 85'117 | 4.7% |

¹⁾ Passagers commerciaux

²⁾ Coefficient d'occupation des sièges = PKT / SKO
Ecart en pourcentage de point

³⁾ Incluant fret postal
Ecart en pourcentage de point

Statistiques de trafic, février 2005

Vols de lignes LX



Swiss
International
Air Lines

| | Février | | | Cumulé | | |
|--|---------|---------|--------|-----------|-----------|--------|
| | 2005 | 2004 | | 2005 | 2004 | |
| Volume de passagers ¹⁾ | | | | | | |
| Europe | 484'640 | 504'960 | -4.0% | 990'635 | 993'949 | -0.3% |
| Intercontinental | 154'540 | 173'962 | -11.2% | 337'211 | 364'672 | -7.5% |
| Total | 639'180 | 678'922 | -5.9% | 1'327'846 | 1'358'621 | -2.3% |
| Nombre de vols | | | | | | |
| Europe | 9'511 | 10'149 | -6.3% | 19'752 | 20'789 | -5.0% |
| Intercontinental | 1'234 | 1'352 | -8.7% | 2'600 | 2'798 | -7.1% |
| Total | 10'745 | 11'501 | -6.6% | 22'352 | 23'587 | -5.2% |
| Sièges-kilomètres offerts (SKO, en million) | | | | | | |
| Europe | 632 | 669 | -5.6% | 1'322 | 1'372 | -3.7% |
| Intercontinental | 1'314 | 1'603 | -18.0% | 2'814 | 3'327 | -15.4% |
| Total | 1'946 | 2'272 | -14.3% | 4'136 | 4'699 | -12.0% |
| Passagers-kilomètres transportés (PKT, en million) | | | | | | |
| Europe | 351 | 365 | -3.9% | 725 | 727 | -0.3% |
| Intercontinental | 1'035 | 1'217 | -14.9% | 2'258 | 2'558 | -11.7% |
| Total | 1'386 | 1'582 | -12.4% | 2'983 | 3'285 | -9.2% |
| Coefficient d'occupation des sièges (%) ²⁾ | | | | | | |
| Europe | 55.6% | 54.6% | 1.0% | 54.8% | 53.0% | 1.8% |
| Intercontinental | 78.7% | 75.9% | 2.8% | 80.2% | 76.9% | 3.3% |
| Total | 71.2% | 69.6% | 1.6% | 72.1% | 69.9% | 2.2% |
| Coefficient de remplissage fret (%) ³⁾ | | | | | | |
| Intercontinental | 89.9% | 90.0% | -0.1% | 86.1% | 85.0% | 1.1% |
| Fret tonnes kilomètres (FTK, en milliers) | | | | | | |
| Intercontinental | 89'653 | 97'771 | -8.3% | 178'750 | 182'888 | -2.3% |

¹⁾ Passagers commerciaux

²⁾ Coefficient d'occupation des sièges = PKT / SKO
Ecart en pourcentage de point

³⁾ Incluant fret postal
Ecart en pourcentage de point

Statistiques de trafic, mars 2005 Vols de lignes LX



Swiss
International
Air Lines

| | Mars | | | Cumulé | | |
|--|---------|---------|--------|-----------|-----------|--------|
| | 2005 | 2004 | | 2005 | 2004 | |
| Volume de passagers ¹⁾ | | | | | | |
| Europe | 640'333 | 602'964 | 6.2% | 1'630'968 | 1'596'913 | 2.1% |
| Intercontinental | 185'569 | 198'178 | -6.4% | 522'780 | 562'850 | -7.1% |
| Total | 825'902 | 801'142 | 3.1% | 2'153'748 | 2'159'763 | -0.3% |
| Nombre de vols | | | | | | |
| Europe | 10'572 | 10'988 | -3.8% | 30'324 | 31'777 | -4.6% |
| Intercontinental | 1'385 | 1'419 | -2.4% | 3'985 | 4'217 | -5.5% |
| Total | 11'957 | 12'407 | -3.6% | 34'309 | 35'994 | -4.7% |
| Sièges-kilomètres offerts (SKO, en million) | | | | | | |
| Europe | 725 | 729 | -0.5% | 2'047 | 2'101 | -2.6% |
| Intercontinental | 1'474 | 1'686 | -12.5% | 4'288 | 5'012 | -14.4% |
| Total | 2'199 | 2'414 | -8.9% | 6'336 | 7'113 | -10.9% |
| Passagers-kilomètres transportés (PKT, en million) | | | | | | |
| Europe | 477 | 440 | 8.4% | 1'202 | 1'167 | 3.0% |
| Intercontinental | 1'242 | 1'367 | -9.1% | 3'500 | 3'925 | -10.8% |
| Total | 1'719 | 1'806 | -4.8% | 4'702 | 5'092 | -7.7% |
| Coefficient d'occupation des sièges (%) ²⁾ | | | | | | |
| Europe | 65.7% | 60.3% | 5.4% | 58.7% | 55.5% | 3.2% |
| Intercontinental | 84.2% | 81.1% | 3.1% | 81.6% | 78.3% | 3.3% |
| Total | 78.1% | 74.8% | 3.3% | 74.2% | 71.6% | 2.6% |
| Coefficient de remplissage fret (%) ³⁾ | | | | | | |
| Intercontinental | 89.0% | 91.0% | -2.0% | 87.1% | 87.0% | 0.1% |
| Fret tonnes kilomètres (FTK, en milliers) | | | | | | |
| Intercontinental | 98'689 | 104'478 | -5.5% | 277'439 | 287'366 | -3.5% |

¹⁾ Passagers commerciaux

²⁾ Coefficient d'occupation des sièges = PKT / SKO

Ecart en pourcentage de point

³⁾ Incluant fret postal

Ecart en pourcentage de point

Statistiques de trafic, avril 2005

Vols de lignes LX



Swiss
International
Air Lines

| | Avril | | | Cumulé | | |
|--|---------|---------|-------|-----------|-----------|--------|
| | 2005 | 2004 | | 2005 | 2004 | |
| Volume de passagers ¹⁾ | | | | | | |
| Europe | 654'672 | 629'871 | 3.9% | 2'285'640 | 2'226'784 | 2.6% |
| Intercontinental | 188'133 | 189'881 | -0.9% | 710'913 | 752'731 | -5.6% |
| Total | 842'805 | 819'752 | 2.8% | 2'996'553 | 2'979'515 | 0.6% |
| Nombre de vols | | | | | | |
| Europe | 10'284 | 10'622 | -3.2% | 40'608 | 42'399 | -4.2% |
| Intercontinental | 1'385 | 1'299 | 6.6% | 5'370 | 5'516 | -2.6% |
| Total | 11'669 | 11'921 | -2.1% | 45'978 | 47'915 | -4.0% |
| Sièges-kilomètres offerts (SKO, en million) | | | | | | |
| Europe | 723 | 705 | 2.6% | 2'770 | 2'806 | -1.3% |
| Intercontinental | 1'489 | 1'561 | -4.6% | 5'778 | 6'573 | -12.1% |
| Total | 2'212 | 2'266 | -2.4% | 8'548 | 9'379 | -8.9% |
| Passagers-kilomètres transportés (PKT, en million) | | | | | | |
| Europe | 490 | 471 | 4.0% | 1'692 | 1'638 | 3.3% |
| Intercontinental | 1'266 | 1'278 | -1.0% | 4'766 | 5'203 | -8.4% |
| Total | 1'756 | 1'749 | 0.4% | 6'457 | 6'841 | -5.6% |
| Coefficient d'occupation des sièges (%) ²⁾ | | | | | | |
| Europe | 67.8% | 66.8% | 1.0% | 61.1% | 58.4% | 2.7% |
| Intercontinental | 85.0% | 81.9% | 3.1% | 82.5% | 79.2% | 3.3% |
| Total | 79.4% | 77.2% | 2.2% | 75.5% | 72.9% | 2.6% |
| Coefficient de remplissage fret (%) ³⁾ | | | | | | |
| Intercontinental | 86.9% | 83.0% | 3.9% | 87.0% | 86.0% | 1.0% |
| Fret tonnes kilomètres (FTK, en milliers) | | | | | | |
| Intercontinental | 97'169 | 88'759 | 9.5% | 374'608 | 376'125 | -0.4% |

¹⁾ Passagers commerciaux

²⁾ Coefficient d'occupation des sièges = PKT / SKO
Ecart en pourcentage de point

³⁾ Incluant fret postal
Ecart en pourcentage de point

Statistiques de trafic, mai 2005 Vols de lignes LX



Swiss
International
Air Lines

| | Mai | | | Cumulé | | |
|--|---------|---------|-------|-----------|-----------|--------|
| | 2005 | 2004 | | 2005 | 2004 | |
| Volume de passagers ¹⁾ | | | | | | |
| Europe | 650'951 | 606'582 | 7.3% | 2'936'591 | 2'833'366 | 3.6% |
| Intercontinental | 187'997 | 182'270 | 3.1% | 898'910 | 935'001 | -3.9% |
| Total | 838'948 | 788'852 | 6.4% | 3'835'501 | 3'768'367 | 1.8% |
| Nombre de vols | | | | | | |
| Europe | 10'186 | 10'883 | -6.4% | 50'794 | 53'282 | -4.7% |
| Intercontinental | 1'427 | 1'331 | 7.2% | 6'797 | 6'847 | -0.7% |
| Total | 11'613 | 12'214 | -4.9% | 57'591 | 60'129 | -4.2% |
| Sièges-kilomètres offerts (SKO, en million) | | | | | | |
| Europe | 734 | 718 | 2.2% | 3'505 | 3'524 | -0.6% |
| Intercontinental | 1'529 | 1'607 | -4.8% | 7'306 | 8'180 | -10.7% |
| Total | 2'263 | 2'325 | -2.7% | 10'811 | 11'704 | -7.6% |
| Passagers-kilomètres transportés (PKT, en million) | | | | | | |
| Europe | 500 | 451 | 10.8% | 2'191 | 2'089 | 4.9% |
| Intercontinental | 1'257 | 1'234 | 1.9% | 6'022 | 6'437 | -6.4% |
| Total | 1'756 | 1'685 | 4.2% | 8'214 | 8'526 | -3.7% |
| Coefficient d'occupation des sièges (%) ²⁾ | | | | | | |
| Europe | 68.0% | 62.8% | 5.2% | 62.5% | 59.3% | 3.2% |
| Intercontinental | 82.2% | 76.8% | 5.4% | 82.4% | 78.7% | 3.7% |
| Total | 77.6% | 72.5% | 5.1% | 76.0% | 72.8% | 3.2% |
| Coefficient de remplissage fret (%) ³⁾ | | | | | | |
| Intercontinental | 83.5% | 84.7% | -1.2% | 86.2% | 85.7% | 0.5% |
| Fret tonnes kilomètres (FTK, en milliers) | | | | | | |
| Intercontinental | 95'600 | 95'309 | 0.3% | 470'208 | 471'434 | -0.3% |

¹⁾ Passagers commerciaux

²⁾ Coefficient d'occupation des sièges = PKT / SKO

Ecart en pourcentage de point

³⁾ Incluant fret postal

Ecart en pourcentage de point

Statistiques de trafic, juin 2005 Vols de lignes LX



Swiss
International
Air Lines

| | Juin | | | Cumulé | | |
|--|---------|---------|-------|-----------|-----------|-------|
| | 2005 | 2004 | | 2005 | 2004 | |
| Volume de passagers ¹⁾ | | | | | | |
| Europe | 661'327 | 610'949 | 8.2% | 3'597'918 | 3'444'315 | 4.5% |
| Intercontinental | 191'291 | 185'663 | 3.0% | 1'090'201 | 1'120'664 | -2.7% |
| Total | 852'618 | 796'612 | 7.0% | 4'688'119 | 4'564'979 | 2.7% |
| Nombre de vols | | | | | | |
| Europe | 10'014 | 10'574 | -5.3% | 60'808 | 63'856 | -4.8% |
| Intercontinental | 1'376 | 1'282 | 7.3% | 8'173 | 8'129 | 0.5% |
| Total | 11'390 | 11'856 | -3.9% | 68'981 | 71'985 | -4.2% |
| Sièges-kilomètres offerts (SKO, en million) | | | | | | |
| Europe | 725 | 707 | 2.5% | 4'229 | 4'231 | 0.0% |
| Intercontinental | 1'478 | 1'547 | -4.4% | 8'785 | 9'727 | -9.7% |
| Total | 2'203 | 2'254 | -2.3% | 13'014 | 13'958 | -6.8% |
| Passagers-kilomètres transportés (PKT, en million) | | | | | | |
| Europe | 508 | 462 | 9.8% | 2'699 | 2'551 | 5.8% |
| Intercontinental | 1'289 | 1'261 | 2.2% | 7'311 | 7'698 | -5.0% |
| Total | 1'796 | 1'724 | 4.2% | 10'010 | 10'249 | -2.3% |
| Coefficient d'occupation des sièges (%) ²⁾ | | | | | | |
| Europe | 70.0% | 65.4% | 4.6% | 63.8% | 60.3% | 3.5% |
| Intercontinental | 87.2% | 81.5% | 5.7% | 83.2% | 79.1% | 4.1% |
| Total | 81.5% | 76.5% | 5.0% | 76.9% | 73.4% | 3.5% |
| Coefficient de remplissage fret (%) ³⁾ | | | | | | |
| Intercontinental | 84.9% | 86.9% | -2.0% | 86.0% | 85.9% | 0.1% |
| Fret tonnes kilomètres (FTK, en milliers) | | | | | | |
| Intercontinental | 96'604 | 95'382 | 1.3% | 566'812 | 566'816 | 0.0% |

¹⁾ Passagers commerciaux

²⁾ Coefficient d'occupation des sièges = PKT / SKO
Ecart en pourcentage de point

³⁾ Incluant fret postal
Ecart en pourcentage de point

Statistiques de trafic, juillet 2005 Vols de lignes LX



Swiss
International
Air Lines

| | Juillet | | | Cumulé | | |
|--|---------|---------|-------|-----------|-----------|-------|
| | 2005 | 2004 | | 2005 | 2004 | |
| Volume de passagers ¹⁾ | | | | | | |
| Europe | 697'794 | 616'782 | 13.1% | 4'295'712 | 4'061'097 | 5.8% |
| Intercontinental | 203'941 | 199'166 | 2.4% | 1'294'142 | 1'319'830 | -1.9% |
| Total | 901'735 | 815'948 | 10.5% | 5'589'854 | 5'380'927 | 3.9% |
| Nombre de vols | | | | | | |
| Europe | 9'886 | 10'889 | -9.2% | 70'694 | 74'745 | -5.4% |
| Intercontinental | 1'424 | 1'332 | 6.9% | 9'597 | 9'461 | 1.4% |
| Total | 11'310 | 12'221 | -7.5% | 80'291 | 84'206 | -4.6% |
| Sièges-kilomètres offerts (SKO, en million) | | | | | | |
| Europe | 748 | 725 | 3.2% | 4'978 | 4'956 | 0.4% |
| Intercontinental | 1'531 | 1'603 | -4.5% | 10'316 | 11'330 | -9.0% |
| Total | 2'279 | 2'328 | -2.1% | 15'293 | 16'286 | -6.1% |
| Passagers-kilomètres transportés (PKT, en million) | | | | | | |
| Europe | 556 | 477 | 16.4% | 3'255 | 3'029 | 7.5% |
| Intercontinental | 1'365 | 1'350 | 1.1% | 8'676 | 9'048 | -4.1% |
| Total | 1'921 | 1'827 | 5.1% | 11'931 | 12'076 | -1.2% |
| Coefficient d'occupation des sièges (%) ²⁾ | | | | | | |
| Europe | 74.3% | 65.9% | 8.4% | 65.4% | 61.1% | 4.3% |
| Intercontinental | 89.2% | 84.2% | 5.0% | 84.1% | 79.9% | 4.2% |
| Total | 84.3% | 78.5% | 5.8% | 78.0% | 74.2% | 3.8% |
| Coefficient de remplissage fret (%) ³⁾, estimation | | | | | | |
| Intercontinental | 85.6% | 86.0% | -0.4% | 86.0% | 85.9% | 0.1% |
| Fret tonnes kilomètres (FTK, en milliers), estimation | | | | | | |
| Intercontinental | 99'509 | 94'999 | 4.7% | 666'321 | 661'815 | 0.7% |

¹⁾ Passagers commerciaux

²⁾ Coefficient d'occupation des sièges = PKT / SKO

Ecart en pourcentage de point

³⁾ Incluant fret postal

Ecart en pourcentage de point

Statistiques de trafic, août 2005 Vols de lignes LX



Swiss
International
Air Lines

| | Août | | Cumulé | |
|--|-----------|------|-----------|------|
| | 2005 | 2004 | 2005 | 2004 |
| Volume de passagers ¹⁾ | | | | |
| Europe | 736'117 | | 5'437'242 | |
| Intercontinental | 265'112 | | 1'854'085 | |
| Total | 1'001'229 | | 7'291'327 | |
| Nombre de vols | | | | |
| Europe | 13'864 | | 121'705 | |
| Intercontinental | 1'803 | | 13'999 | |
| Total | 15'667 | | 135'704 | |
| Sièges-kilomètres offerts (SKO, en million) | | | | |
| Europe | 847 | | 7'282 | |
| Intercontinental | 2'034 | | 15'943 | |
| Total | 2'881 | | 23'224 | |
| Passagers-kilomètres transportés (PKT, en million) | | | | |
| Europe | 592 | | 4'223 | |
| Intercontinental | 1'725 | | 12'309 | |
| Total | 2'317 | | 16'531 | |
| Coefficient d'occupation des sièges (%) ²⁾ | | | | |
| Europe | 69.9% | | 58.0% | |
| Intercontinental | 84.8% | | 77.2% | |
| Total | 80.4% | | 71.2% | |
| Coefficient de remplissage fret (%) ³⁾ | | | | |
| Intercontinental | 79.7% | | 83.4% | |
| Fret tonnes kilomètres (FTK, en milliers) | | | | |
| Intercontinental | 97'449 | | 866'094 | |

¹⁾ Passagers commerciaux

²⁾ Coefficient d'occupation des sièges = PKT / SKO

Ecart en pourcentage de point

³⁾ Incluant fret postal

Ecart en pourcentage de point

Statistiques de trafic, septembre 2005

Vols de lignes LX



Swiss
International
Air Lines

| | Septembre | | Cumulé | |
|--|-----------|------|-----------|------|
| | 2005 | 2004 | 2005 | 2004 |
| Volume de passagers ¹⁾ | | | | |
| Europe | 618'408 | | 5'291'463 | |
| Intercontinental | 191'552 | | 1'718'639 | |
| Total | 809'960 | | 7'010'102 | |
| Nombre de vols | | | | |
| Europe | 10'670 | | 96'061 | |
| Intercontinental | 1'277 | | 12'071 | |
| Total | 11'947 | | 108'132 | |
| Sièges-kilomètres offerts (SKO, en million) | | | | |
| Europe | 709 | | 6'392 | |
| Intercontinental | 1'533 | | 14'465 | |
| Total | 2'242 | | 20'856 | |
| Passagers-kilomètres transportés (PKT, en million) | | | | |
| Europe | 463 | | 3'971 | |
| Intercontinental | 1'285 | | 11'703 | |
| Total | 1'748 | | 15'674 | |
| Coefficient d'occupation des sièges (%) ²⁾ | | | | |
| Europe | 65.3% | | 62.1% | |
| Intercontinental | 83.8% | | 80.9% | |
| Total | 78.0% | | 75.2% | |
| Coefficient de remplissage fret (%) ³⁾ | | | | |
| Intercontinental | 86.1% | | 85.8% | |
| Fret tonnes kilomètres (FTK, en milliers) | | | | |
| Intercontinental | 91'731 | | 845'914 | |

¹⁾ Passagers commerciaux

²⁾ Coefficient d'occupation des sièges = PKT / SKO

Ecart en pourcentage de point

³⁾ Incluant fret postal

Ecart en pourcentage de point

Statistiques de trafic, octobre 2005

Vols de lignes LX



Swiss
International
Air Lines

| | Octobre | | Cumulé | |
|--|---------|------|-----------|------|
| | 2005 | 2004 | 2005 | 2004 |
| Volume de passagers ¹⁾ | | | | |
| Europe | 615'779 | | 5'907'242 | |
| Intercontinental | 199'213 | | 1'917'852 | |
| Total | 814'992 | | 7'825'094 | |
| Nombre de vols | | | | |
| Europe | 10'902 | | 106'963 | |
| Intercontinental | 1'324 | | 13'395 | |
| Total | 12'226 | | 120'358 | |
| Sièges-kilomètres offerts (SKO, en million) | | | | |
| Europe | 724 | | 7'116 | |
| Intercontinental | 1'599 | | 16'064 | |
| Total | 2'323 | | 23'179 | |
| Passagers-kilomètres transportés (PKT, en million) | | | | |
| Europe | 460 | | 4'431 | |
| Intercontinental | 1'345 | | 13'047 | |
| Total | 1'805 | | 17'479 | |
| Coefficient d'occupation des sièges (%) ²⁾ | | | | |
| Europe | 63.6% | | 62.3% | |
| Intercontinental | 84.1% | | 81.2% | |
| Total | 77.7% | | 75.4% | |
| Coefficient de remplissage fret (%) ³⁾ | | | | |
| Intercontinental | 88.0% | | 86.0% | |
| Fret tonnes kilomètres (FTK, en milliers) | | | | |
| Intercontinental | 100'034 | | 945'948 | |

¹⁾ Passagers commerciaux

²⁾ Coefficient d'occupation des sièges = PKT / SKO
Ecart en pourcentage de point

³⁾ Incluant fret postal
Ecart en pourcentage de point

Statistiques de trafic, novembre 2005

Vols de lignes LX



Swiss
International
Air Lines

| | Novembre | | Cumulé | |
|--|----------|------|-----------|------|
| | 2005 | 2004 | 2005 | 2004 |
| Volume de passagers ¹⁾ | | | | |
| Europe | 492'037 | | 6'399'279 | |
| Intercontinental | 174'263 | | 2'092'115 | |
| Total | 666'300 | | 8'491'394 | |
| Nombre de vols | | | | |
| Europe | 10'504 | | 117'467 | |
| Intercontinental | 1'278 | | 14'673 | |
| Total | 11'782 | | 132'140 | |
| Sièges-kilomètres offerts (SKO, en million) | | | | |
| Europe | 689 | | 7'804 | |
| Intercontinental | 1'447 | | 17'511 | |
| Total | 2'136 | | 25'315 | |
| Passagers-kilomètres transportés (PKT, en million) | | | | |
| Europe | 351 | | 4'782 | |
| Intercontinental | 1'174 | | 14'221 | |
| Total | 1'525 | | 19'004 | |
| Coefficient d'occupation des sièges (%) ²⁾ | | | | |
| Europe | 51.0% | | 61.3% | |
| Intercontinental | 81.1% | | 81.2% | |
| Total | 71.4% | | 75.1% | |
| Coefficient de remplissage fret (%) ³⁾ | | | | |
| Intercontinental | 88.5% | | 86.3% | |
| Fret tonnes kilomètres (FTK, en milliers) | | | | |
| Intercontinental | 97'757 | | 1'043'705 | |

¹⁾ Passagers commerciaux

²⁾ Coefficient d'occupation des sièges = PKT / SKO
Ecart en pourcentage de point

³⁾ Incluant fret postal
Ecart en pourcentage de point

Statistiques de trafic, décembre 2005

Vols de lignes LX



Swiss
International
Air Lines

| | Décembre | | Cumulé | |
|--|----------|------|-----------|------|
| | 2005 | 2004 | 2005 | 2004 |
| Volume de passagers ¹⁾ | | | | |
| Europe | 516'269 | | 6'915'548 | |
| Intercontinental | 180'093 | | 2'272'208 | |
| Total | 696'362 | | 9'187'756 | |
| Nombre de vols | | | | |
| Europe | 10'192 | | 127'659 | |
| Intercontinental | 1'318 | | 15'991 | |
| Total | 11'510 | | 143'650 | |
| Sièges-kilomètres offerts (SKO, en million) | | | | |
| Europe | 688 | | 8'492 | |
| Intercontinental | 1'479 | | 18'990 | |
| Total | 2'167 | | 27'483 | |
| Passagers-kilomètres transportés (PKT, en million) | | | | |
| Europe | 381 | | 5'164 | |
| Intercontinental | 1'210 | | 15'432 | |
| Total | 1'592 | | 20'596 | |
| Coefficient d'occupation des sièges (%) ²⁾ | | | | |
| Europe | 55.5% | | 60.8% | |
| Intercontinental | 81.8% | | 81.3% | |
| Total | 73.5% | | 74.9% | |
| Coefficient de remplissage fret (%) ³⁾ | | | | |
| Intercontinental | 87.2% | | 86.3% | |
| Fret tonnes kilomètres (FTK, en milliers) | | | | |
| Intercontinental | 97'713 | | 1'141'418 | |

¹⁾ Passagers commerciaux

²⁾ Coefficient d'occupation des sièges = PKT / SKO
Ecart en pourcentage de point

³⁾ Incluant fret postal
Ecart en pourcentage de point