



Communiqué de presse

Zurich-Aéroport, le 12 avril 2007

SWISS annonce une légère progression du coefficient d'occupation des sièges au premier trimestre 2007

SWISS a augmenté son coefficient d'occupation au premier trimestre 2007 de 2,5 points de pourcentage par rapport à la même période de l'exercice précédent, atteignant ainsi un coefficient d'occupation moyen des sièges de 76,9 pour cent pour l'ensemble de son réseau. Sur les lignes intercontinentales, la compagnie aérienne a atteint un coefficient d'occupation de 81,9 pour cent (exercice précédent: 80.6%). Sur les vols européens, le coefficient d'occupation des sièges a progressé de 5,1 points de pourcentage à 66,2 pour cent. De janvier à mars 2007, SWISS a transporté environ 2,6 millions de passagers (exercice précédent: 2.2 millions).

Au mois de mars 2007, SWISS a enregistré un coefficient d'occupation moyen de 80,3 pour cent, soit une progression de 2,4 points de pourcentage (exercice précédent: 77.9%). Sur les vols intercontinentaux, le coefficient d'occupation de SWISS se situait à 84,9 pour cent en mars 2007, soit légèrement au-dessus de la valeur de mars 2006 de 82,7 pour cent. Sur les liaisons européennes, SWISS a enregistré un coefficient d'occupation des sièges de 70,7 pour cent, soit 2,9 points de pourcentage de mieux qu'un an auparavant. En trafic de ligne, SWISS a transporté 989'066 passagers (exercice précédent: 852'133). En mars, le nombre de vols effectués a également augmenté. Sur le réseau européen, le nombre de vols a crû de 4.8 pour cent, sur le réseau intercontinental de 8 pour cent. Au total, SWISS a effectué 11'004 vols le mois dernier, ce qui équivaut à une augmentation de 5,2 pour cent. Cette progression est une conséquence directe de l'extension de la flotte de SWISS.



Les affaires de fret exploitées par **Swiss WorldCargo** ont connu une légère baisse au premier trimestre 2007. Le coefficient de remplissage du fret a atteint 84.8 pour cent (exercice précédent 87.8%).

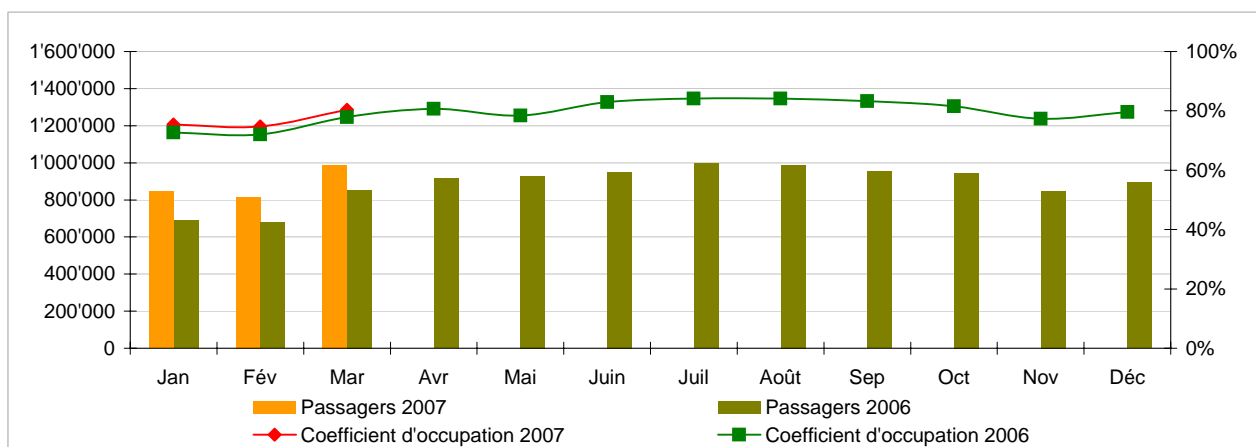
Statistiques de trafic, janvier-décembre 2007 Vols de ligne LX



	Passagers Europe	Passagers Intercontinental	Passagers Total	Coeff. d'occupation Europe	Coeff. d'occupation Intercontinental	Coeff. d'occupation Total
Jan	630'529	215'702	846'231	61.9%	81.6%	75.4%
Fév	623'897	190'471	814'368	65.7%	78.9%	74.7%
Mar	761'913	227'153	989'066	70.7%	84.9%	80.3%
Avr						
Mai						
Juin						
Juil						
Août						
Sep						
Oct						
Nov						
Déc						

Passagers et coefficient d'occupation des sièges (%)

En comparaison avec l'année précédente

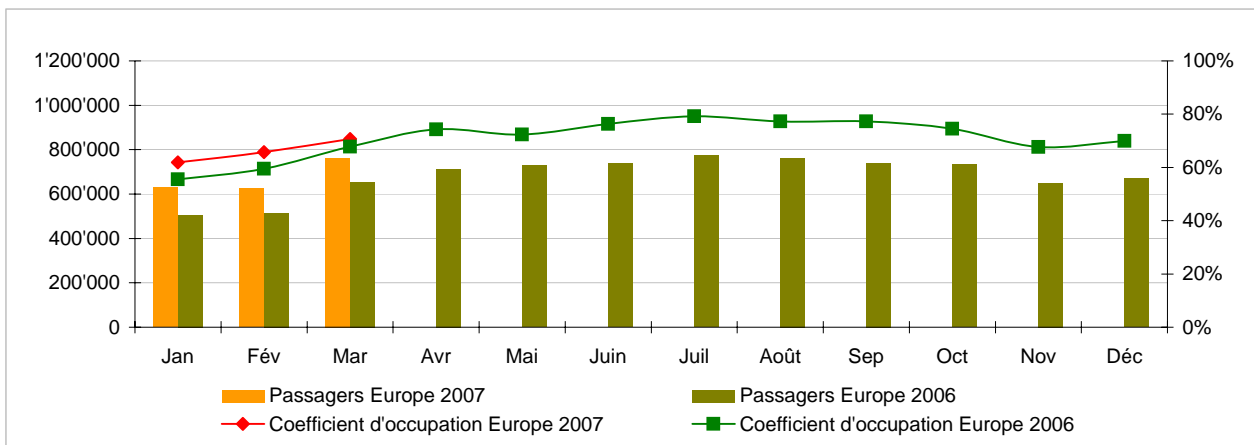


Prochaines publications :

- Indicateurs Avril 07 le 10 Mai 2007
- Indicateurs Mai 07 le 12 Juin 2007
- Indicateurs Juin 07 le 10 Juillet 2007

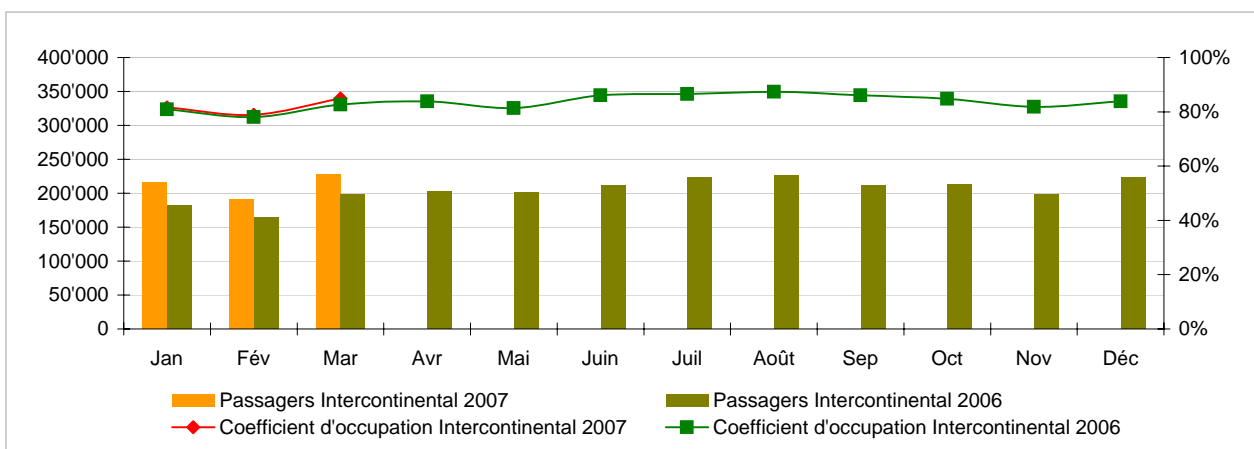
Passagers et coefficient d'occupation des sièges (%) - lignes européennes

En comparaison avec l'année précédente



Passagers et coefficient d'occupation des sièges (%) - lignes intercontinentales

En comparaison avec l'année précédente



Statistiques de trafic, janvier 2007 Vols de lignes LX



	Janvier			Cumulé		
	2007	2006		2007	2006	
Volume de passagers ¹⁾						
Europe	630'529	506'345	24.5%	630'529	506'345	24.5%
Intercontinental	215'702	182'634	18.1%	215'702	182'634	18.1%
Total	846'231	688'979	22.8%	846'231	688'979	22.8%
Nombre de vols						
Europe	9'182	8'823	4.1%	9'182	8'823	4.1%
Intercontinental	1'503	1'358	10.7%	1'503	1'358	10.7%
Total	10'685	10'181	5.0%	10'685	10'181	5.0%
Sièges-kilomètres offerts (SKO, en million)						
Europe	790	691	14.2%	790	691	14.2%
Intercontinental	1'719	1'450	18.6%	1'719	1'450	18.6%
Total	2'509	2'141	17.2%	2'509	2'141	17.2%
Passagers-kilomètres transportés (PKT, en million)						
Europe	489	384	27.4%	489	384	27.4%
Intercontinental	1'403	1'172	19.7%	1'403	1'172	19.7%
Total	1'892	1'556	21.6%	1'892	1'556	21.6%
Coefficient d'occupation des sièges (%) ²⁾						
Europe	61.9%	55.5%	6.4%	61.9%	55.5%	6.4%
Intercontinental	81.6%	80.8%	0.8%	81.6%	80.8%	0.8%
Total	75.4%	72.7%	2.7%	75.4%	72.7%	2.7%
Coefficient de remplissage fret (%) ³⁾						
Total	78.9%	83.2%	-4.3%	78.9%	83.2%	-4.3%
Fret tonnes kilomètres (FTK, en milliers)						
Total	84'516	87'467	-3.4%	84'516	87'467	-3.4%

¹⁾ Passengers commerciaux

Les chiffres 2006 ont été revus en raison de l'adaptation de la définition des passagers commerciaux, conformément aux nouveaux standards internationaux

²⁾ Coefficient d'occupation des sièges = PKT / SKO

³⁾ Incluant fret postal

Ecart en pourcentage de point

Statistiques de trafic, février 2007 Vols de lignes LX



	Février			Cumulé		
	2007	2006		2007	2006	
Volume de passagers ¹⁾						
Europe	623'897	514'294	21.3%	1'254'426	1'020'639	22.9%
Intercontinental	190'471	163'785	16.3%	406'173	346'419	17.2%
Total	814'368	678'079	20.1%	1'660'599	1'367'058	21.5%
Nombre de vols						
Europe	8'564	8'134	5.3%	17'746	16'957	4.7%
Intercontinental	1'371	1'256	9.2%	2'874	2'614	9.9%
Total	9'935	9'390	5.8%	20'620	19'571	5.4%
Sièges-kilomètres offerts (SKO, en million)						
Europe	728	636	14.4%	1'518	1'328	14.3%
Intercontinental	1'577	1'343	17.5%	3'297	2'792	18.1%
Total	2'306	1'979	16.5%	4'814	4'120	16.8%
Passagers-kilomètres transportés (PKT, en million)						
Europe	478	379	26.2%	967	763	26.8%
Intercontinental	1'244	1'048	18.7%	2'647	2'221	19.2%
Total	1'722	1'427	20.7%	3'615	2'983	21.2%
Coefficient d'occupation des sièges (%) ²⁾						
Europe	65.7%	59.5%	6.2%	63.7%	57.5%	6.2%
Intercontinental	78.9%	78.1%	0.8%	80.3%	79.5%	0.8%
Total	74.7%	72.1%	2.6%	75.1%	72.4%	2.7%
Coefficient de remplissage fret (%) ³⁾						
Total	86.7%	90.4%	-3.7%	82.7%	86.7%	-4.0%
Fret tonnes kilomètres (FTK, en milliers)						
Total	88'624	91'190	-2.8%	173'140	178'657	-3.1%

¹⁾ Passengers commerciaux

Les chiffres 2006 ont été revus en raison de l'adaptation de la définition des passagers commerciaux, conformément aux nouveaux standards internationaux

²⁾ Coefficient d'occupation des sièges = PKT / SKO

³⁾ Incluant fret postal

Ecart en pourcentage de point

Statistiques de trafic, mars 2007 Vols de lignes LX



	Mars			Cumulé		
	2007	2006		2007	2006	
Volume de passagers ¹⁾						
Europe	761'913	654'167	16.5%	2'016'339	1'674'806	20.4%
Intercontinental	227'153	197'966	14.7%	633'326	544'385	16.3%
Total	989'066	852'133	16.1%	2'649'665	2'219'191	19.4%
Nombre de vols						
Europe	9'477	9'047	4.8%	27'223	26'004	4.7%
Intercontinental	1'527	1'414	8.0%	4'401	4'028	9.3%
Total	11'004	10'461	5.2%	31'624	30'032	5.3%
Sièges-kilomètres offerts (SKO, en million)						
Europe	826	727	13.7%	2'344	2'054	14.1%
Intercontinental	1'752	1'539	13.8%	5'049	4'331	16.6%
Total	2'578	2'265	13.8%	7'393	6'386	15.8%
Passagers-kilomètres transportés (PKT, en million)						
Europe	584	493	18.5%	1'552	1'256	23.6%
Intercontinental	1'487	1'273	16.8%	4'134	3'493	18.4%
Total	2'071	1'765	17.3%	5'686	4'749	19.7%
Coefficient d'occupation des sièges (%) ²⁾						
Europe	70.7%	67.8%	2.9%	66.2%	61.1%	5.1%
Intercontinental	84.9%	82.7%	2.2%	81.9%	80.6%	1.3%
Total	80.3%	77.9%	2.4%	76.9%	74.4%	2.5%
Coefficient de remplissage fret (%) ³⁾, estimation						
Total	88.8%	89.7%	-0.9%	84.8%	87.8%	-3.0%
Fret tonnes kilomètres (FTK, en milliers), estimation						
Total	97'207	103'323	-5.9%	270'347	281'980	-4.1%

¹⁾ Passengers commerciaux

Les chiffres 2006 ont été revus en raison de l'adaptation de la définition des passagers commerciaux, conformément aux nouveaux standards internationaux

²⁾ Coefficient d'occupation des sièges = PKT / SKO

³⁾ Incluant fret postal

Ecart en pourcentage de point