

Statistiques de trafic SWISS

Janvier 2008



SWISS : stabilité du coefficient d'occupation en dépit d'une augmentation de capacité

Le mois dernier, SWISS a accru de 10,8% sa capacité (exprimée en sièges-kilomètres) par rapport à janvier 2007. Elle a parallèlement enregistré un coefficient d'occupation moyen de 74,3%, n'accusant qu'un léger recul en comparaison annuelle (75,4% en janvier 2007). Le coefficient d'occupation a progressé de 0,5 point à 62,4% sur le réseau européen (contre 61.9% en 2007). Sur le réseau intercontinental, le coefficient d'occupation s'est établi à 79,7%, en recul de 1,9 point en comparaison annuelle (81,6% en janvier 2007). SWISS a transporté 942'056 passagers sur ses lignes, ce qui représente un accroissement de 9.8% par rapport à janvier 2007 (858'173 passagers).

Sur le réseau intercontinental, SWISS a effectué 9,2% de vols supplémentaires en comparaison annuelle, 4.5% sur son réseau européen. Au total, la compagnie a effectué 10'875 vols de ligne en janvier (contre 10'348 en 2007).

Le fret transporté par **Swiss WorldCargo** a progressé d'1 point d'une année sur l'autre, le taux de remplissage exprimé en volume atteignant 79,9% (contre 78.9% en 2007).

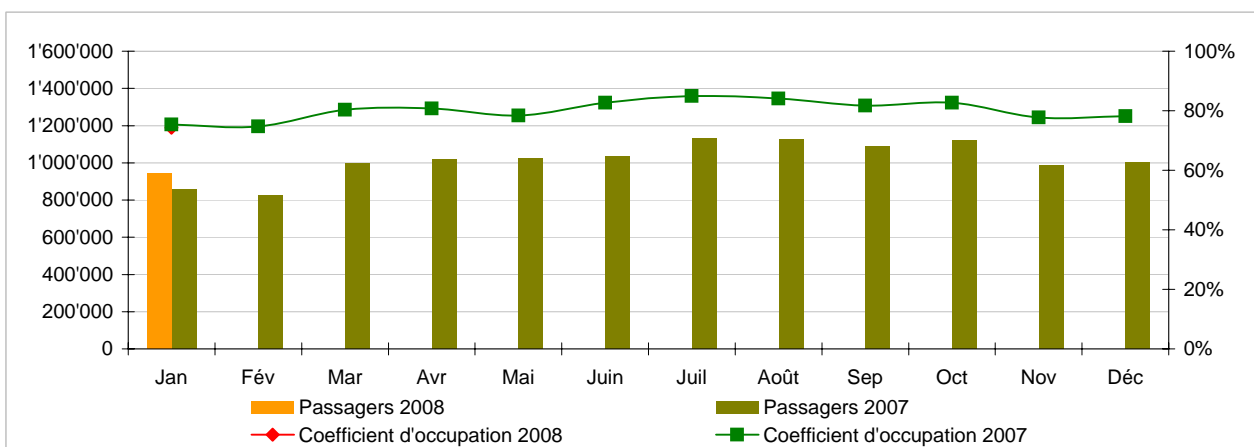
Statistiques du trafic, janvier-décembre 2008 Vols de ligne LX



	Passagers Europe	Passagers Intercontinental	Passagers Total	Coeff. d'occupation Europe	Coeff. d'occupation Intercontinental	Coeff. d'occupation Total
Jan	706'543	235'513	942'056	62.4%	79.7%	74.3%
Fév						
Mar						
Avr						
Mai						
Juin						
Juil						
Août						
Sep						
Oct						
Nov						
Déc						

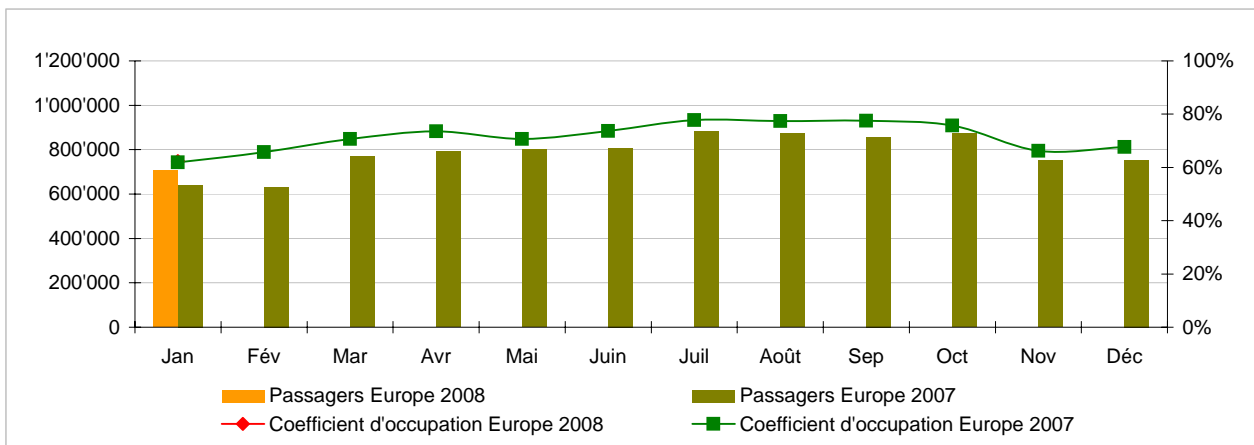
Passagers et coefficient d'occupation des sièges (%)

En comparaison avec l'année précédente



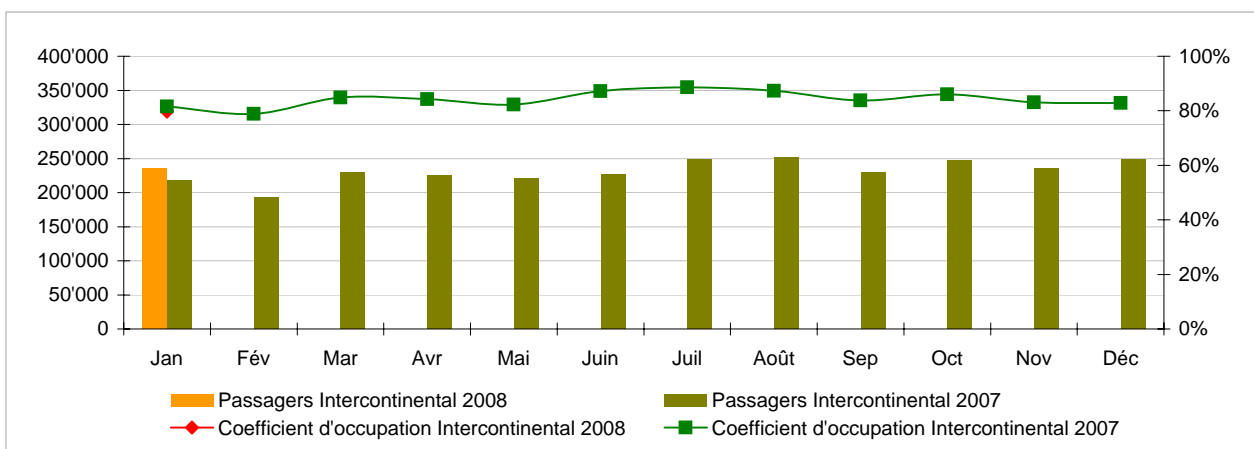
Passagers et coefficient d'occupation des sièges (%) - lignes européennes

En comparaison avec l'année précédente



Passagers et coefficient d'occupation des sièges (%) - lignes intercontinentales

En comparaison avec l'année précédente



Statistiques du trafic, janvier 2008 Vols de ligne LX



	Janvier			Cumulé		
	2008	2007		2008	2007	
Volume de passagers ¹⁾						
Europe	706'543	639'682	10.5%	706'543	639'682	10.5%
Intercontinental	235'513	218'491	7.8%	235'513	218'491	7.8%
Total	942'056	858'173	9.8%	942'056	858'173	9.8%
Nombre de vols ²⁾						
Europe	9'530	9'116	4.5%	9'530	9'116	4.5%
Intercontinental	1'345	1'232	9.2%	1'345	1'232	9.2%
Total	10'875	10'348	5.1%	10'875	10'348	5.1%
Sièges-kilomètres offerts (SKO, en millions)						
Europe	867	790	9.8%	867	790	9.8%
Intercontinental	1'913	1'719	11.3%	1'913	1'719	11.3%
Total	2'780	2'509	10.8%	2'780	2'509	10.8%
Passagers-kilomètres transportés (PKT, en millions)						
Europe	541	489	10.5%	541	489	10.5%
Intercontinental	1'524	1'403	8.7%	1'524	1'403	8.7%
Total	2'065	1'892	9.1%	2'065	1'892	9.1%
Coefficient d'occupation des sièges (%) ³⁾						
Europe	62.4%	61.9%	0.5%	62.4%	61.9%	0.5%
Intercontinental	79.7%	81.6%	-1.9%	79.7%	81.6%	-1.9%
Total	74.3%	75.4%	-1.1%	74.3%	75.4%	-1.1%
Coefficient de remplissage fret (%) ⁴⁾, estimation						
Total	79.9%	78.9%	1.0%	79.9%	78.9%	1.0%
Fret tonnes kilomètres (FTK, en milliers), estimation						
Total	100'258	85'928	16.7%	100'258	85'928	16.7%

¹⁾ En accord avec Lufthansa, SWISS publie le nombre total de passagers et non plus uniquement les passagers commerciaux.

²⁾ Un vol comprend l'ensemble des trajets effectués sous un même numéro de vol; les atterrissages intermédiaires n'étant pas pris en compte.

³⁾ Coefficient d'occupation des sièges = PKT / SKO

⁴⁾ Incluant fret postal

Les écarts sont exprimés en pourcentage de point.