

# Statistiques de trafic SWISS

Février 2008



## **SWISS en février : stabilité d'un coefficient d'occupation élevé et augmentation des passagers**

Le mois dernier, SWISS a accru de 13,1% sa capacité (exprimée en sièges-kilomètres) par rapport à janvier 2007. Elle a parallèlement enregistré un coefficient moyen d'occupation de 74,8%, pratiquement équivalent à celui de 2006 (74,7%). Le coefficient d'occupation a progressé de 1,1 point à 66,8% sur le réseau européen (contre 65,7% en 2006). Sur le réseau intercontinental, le coefficient d'occupation s'est établi à 78,5%, en léger recul de 0,4 point en comparaison annuelle (78,9% en 2006). SWISS a transporté 938'174 passagers sur ses lignes, ce qui représente un accroissement de 13,8% par rapport à février 2007 (824'564 passagers).

Sur le réseau européen, SWISS a effectué 4,6% de vols supplémentaires en comparaison annuelle et 11,7% sur son réseau intercontinental. Au total, la compagnie a effectué 10'155 vols de ligne en février (contre 9'634 en 2007).

Le fret transporté par **Swiss WorldCargo** a progressé de 0,8 point d'une année sur l'autre, le taux de remplissage exprimé en volume atteignant 87,5% (contre 86,7% en 2007).

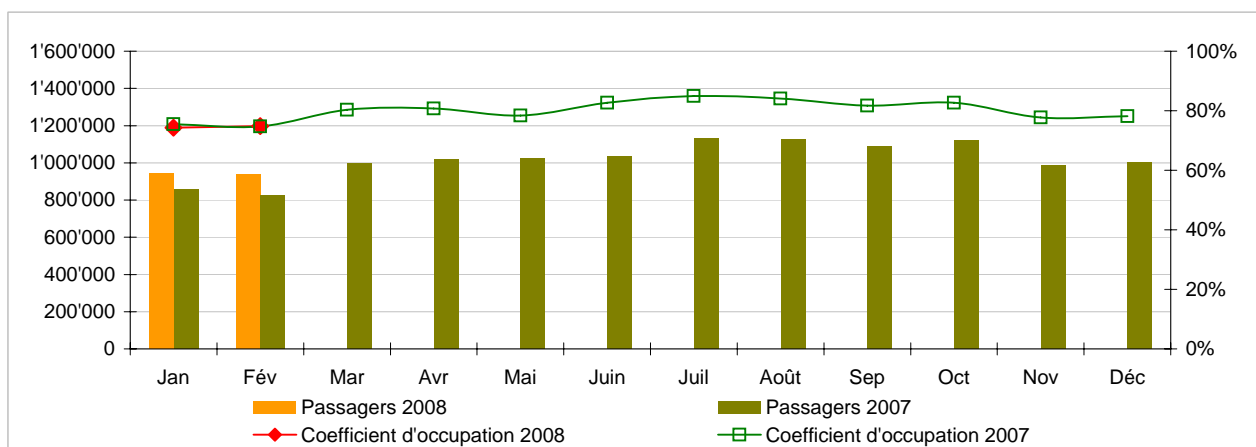
## Statistiques du trafic, janvier-décembre 2008 Vols de ligne LX



	Passagers Europe	Passagers Intercontinental	Passagers Total	Coeff. d'occupation Europe	Coeff. d'occupation Intercontinental	Coeff. d'occupation Total
Jan	706'543	235'513	942'056	62.4%	79.7%	74.3%
Fév	716'148	222'026	938'174	66.8%	78.5%	74.8%
Mar						
Avr						
Mai						
Juin						
Juil						
Août						
Sep						
Oct						
Nov						
Déc						

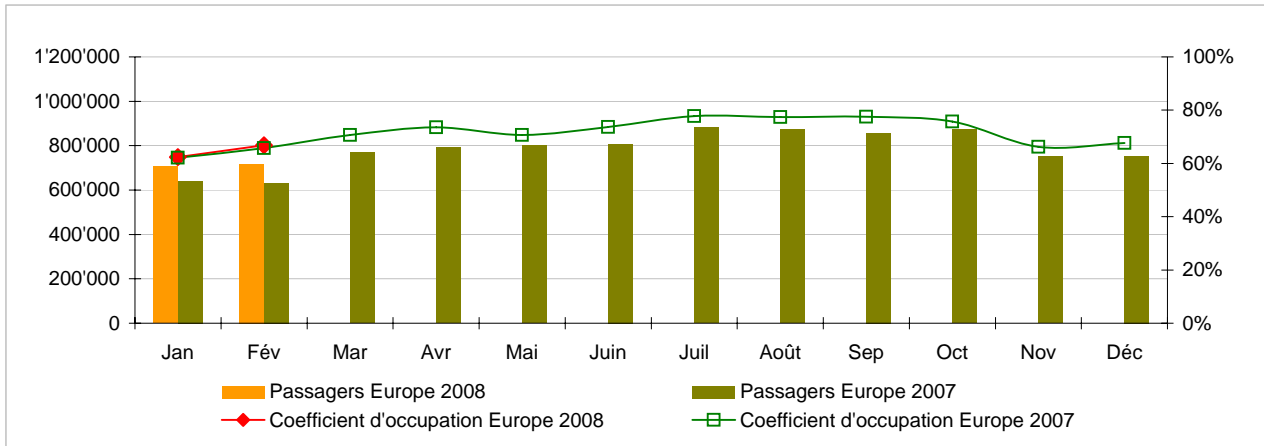
### Passagers et coefficient d'occupation des sièges (%)

En comparaison avec l'année précédente



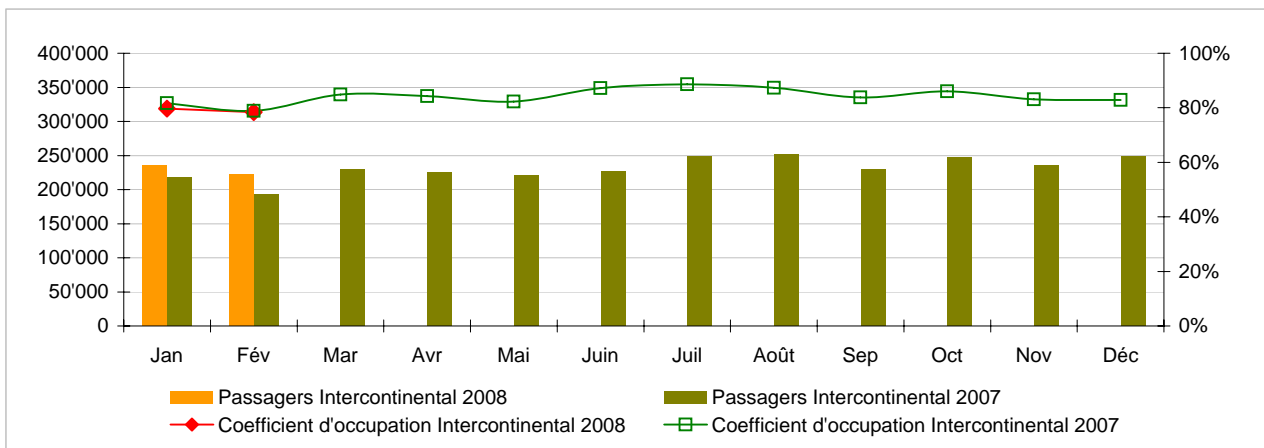
### Passagers et coefficient d'occupation des sièges (%) - lignes européennes

En comparaison avec l'année précédente



### Passagers et coefficient d'occupation des sièges (%) - lignes intercontinentales

En comparaison avec l'année précédente



## Statistiques du trafic, janvier 2008 Vols de ligne LX



	Janvier			Cumulé		
	2008	2007		2008	2007	
<b>Volume de passagers <sup>1)</sup></b>						
Europe	706'543	639'682	10.5%	706'543	639'682	10.5%
Intercontinental	235'513	218'491	7.8%	235'513	218'491	7.8%
Total	942'056	858'173	9.8%	942'056	858'173	9.8%
<b>Nombre de vols <sup>2)</sup></b>						
Europe	9'530	9'116	4.5%	9'530	9'116	4.5%
Intercontinental	1'345	1'232	9.2%	1'345	1'232	9.2%
Total	10'875	10'348	5.1%	10'875	10'348	5.1%
<b>Sièges-kilomètres offerts (SKO, en millions)</b>						
Europe	867	785	10.4%	867	785	10.4%
Intercontinental	1'913	1'718	11.4%	1'913	1'718	11.4%
Total	2'780	2'503	11.0%	2'780	2'503	11.0%
<b>Passagers-kilomètres transportés (PKT, en millions)</b>						
Europe	541	488	10.8%	541	488	10.8%
Intercontinental	1'524	1'403	8.7%	1'524	1'403	8.7%
Total	2'065	1'891	9.2%	2'065	1'891	9.2%
<b>Coefficient d'occupation des sièges (%) <sup>3)</sup></b>						
Europe	62.4%	62.1%	0.3%	62.4%	62.1%	0.3%
Intercontinental	79.7%	81.7%	-2.0%	79.7%	81.7%	-2.0%
Total	74.3%	75.5%	-1.2%	74.3%	75.5%	-1.2%
<b>Coefficient de remplissage fret (%) <sup>4)</sup></b>						
Total	79.8%	78.9%	0.9%	79.8%	78.9%	0.9%
<b>Fret tonnes kilomètres (FTK, en milliers)</b>						
Total	97'966	85'928	14.0%	97'966	85'928	14.0%

<sup>1)</sup> En accord avec Lufthansa, SWISS publie le nombre total de passagers et non plus uniquement les passagers commerciaux.

<sup>2)</sup> Un vol comprend l'ensemble des trajets effectués sous un même numéro de vol; les atterrissages intermédiaires n'étant pas pris en compte.

<sup>3)</sup> Coefficient d'occupation des sièges = PKT / SKO

<sup>4)</sup> Incluant fret postal

Les écarts sont exprimés en pourcentage de point.

## Statistiques du trafic, février 2008 Vols de ligne LX



Swiss  
International  
Air Lines

	Février			Cumulé		
	2008	2007		2008	2007	
<b>Volume de passagers <sup>1)</sup></b>						
Europe	716'148	631'571	13.4%	1'422'691	1'271'253	11.9%
Intercontinental	222'026	192'993	15.0%	457'539	411'484	11.2%
Total	938'174	824'564	13.8%	1'880'230	1'682'737	11.7%
<b>Nombre de vols <sup>2)</sup></b>						
Europe	8'897	8'508	4.6%	18'427	17'624	4.6%
Intercontinental	1'258	1'126	11.7%	2'603	2'358	10.4%
Total	10'155	9'634	5.4%	21'030	19'982	5.2%
<b>Sièges-kilomètres offerts (SKO, en millions)</b>						
Europe	810	728	11.3%	1'677	1'513	10.8%
Intercontinental	1'797	1'577	13.9%	3'710	3'296	12.6%
Total	2'608	2'306	13.1%	5'388	4'809	12.0%
<b>Passagers-kilomètres transportés (PKT, en millions)</b>						
Europe	541	478	13.2%	1'082	966	12.0%
Intercontinental	1'410	1'244	13.3%	2'935	2'647	10.9%
Total	1'952	1'722	13.3%	4'017	3'613	11.2%
<b>Coefficient d'occupation des sièges (%) <sup>3)</sup></b>						
Europe	66.8%	65.7%	1.1%	64.5%	63.8%	0.7%
Intercontinental	78.5%	78.9%	-0.4%	79.1%	80.3%	-1.2%
Total	74.8%	74.7%	0.1%	74.6%	75.1%	-0.5%
<b>Coefficient de remplissage fret (%) <sup>4)</sup>, estimation</b>						
Total	87.5%	86.7%	0.8%	83.6%	82.7%	0.9%
<b>Fret tonnes kilomètres (FTK, en milliers), estimation</b>						
Total	72'890	89'584	-18.6%	170'857	175'512	-2.7%

<sup>1)</sup> En accord avec Lufthansa, SWISS publie le nombre total de passagers et non plus uniquement les passagers commerciaux.

<sup>2)</sup> Un vol comprend l'ensemble des trajets effectués sous un même numéro de vol; les atterrissages intermédiaires n'étant pas pris en compte.

<sup>3)</sup> Coefficient d'occupation des sièges = PKT / SKO

<sup>4)</sup> Incluant fret postal

Les écarts sont exprimés en pourcentage de point.