



## Communiqué de presse

Zurich-Aéroport, le 9 juillet 2008

### SWISS : Stabilité du remplissage au premier semestre

SWISS a enregistré sur l'ensemble de son réseau aérien un coefficient d'occupation moyen de 78,8% au **premier semestre** 2008, à l'instar de l'an passé (78,8% en 2007). Le remplissage des avions de SWISS est toujours très satisfaisant, et même supérieur à la moyenne européenne. L'offre (exprimée en sièges-kilomètres offerts - SKO) a augmenté de 12,5%. De janvier à juin 2008, SWISS a transporté 6'448'605 passagers, ce qui représente une hausse de 12% en comparaison annuelle (5'755'519 de janvier à juin 2007).

Le coefficient d'occupation s'est accru de 1,3 point à 70,9% sur le réseau européen (contre 69,6% en 2007). Sur le réseau intercontinental, il accuse un léger recul de 0,7 point à 82,5% (contre 83,2% en 2007).

Le fret transporté par **Swiss WorldCargo** au 1<sup>er</sup> semestre affiche un taux de remplissage (exprimé en volume) de 84.0% (84,7% en 2007) et se stabilise à un niveau élevé malgré une augmentation marquée des capacités offertes.

En **juin 2008**, SWISS a enregistré un coefficient d'occupation moyen de 81,5% sur l'ensemble de son réseau aérien, en léger recul de 1,2 point en comparaison annuelle (82,7% en 2007). De nouvelles dessertes quotidiennes expliquent un accroissement de l'offre (SKO) sur le réseau intercontinental (+ 18,1% par rapport à 2007) où le remplissage s'est établi à 85,2% (contre 87,2% en 2007) – un excellent niveau. Sur le réseau européen, le remplissage est resté stable à 73,7% (contre 73,6% en 2007) pour une hausse de 10,8% de l'offre (SKO). SWISS a transporté en juin 1'136'502 passagers sur ses lignes (contre 1'034'653 en 2007) – ce qui correspond à une hausse de 9.8%. Elle a effectué 11'197 vols, soit un accroissement de 7,6% en comparaison annuelle (10'409 vols en juin 2007).

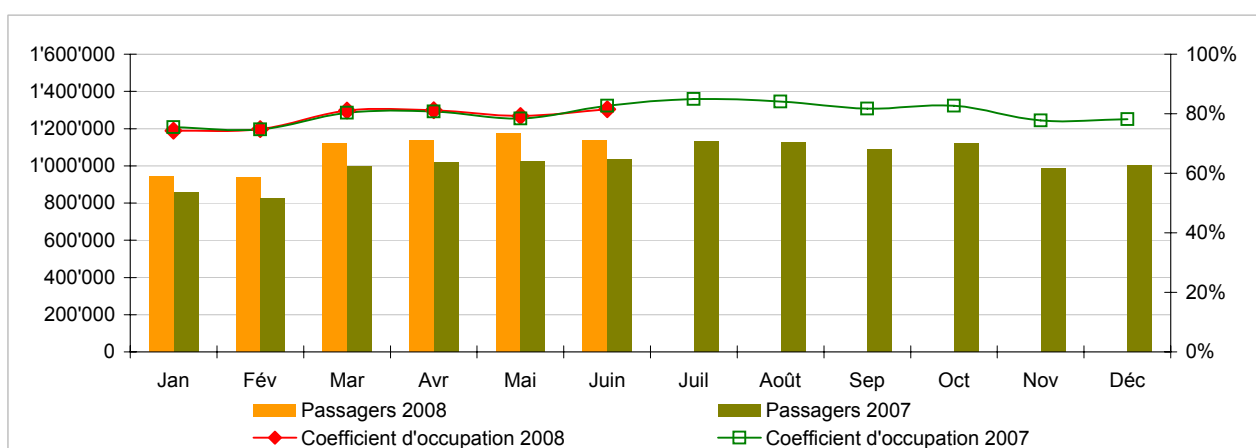
## Statistiques du trafic, janvier-décembre 2008 Vols de ligne LX



	Passagers Europe	Passagers Intercontinental	Passagers Total	Coeff. d'occupation Europe	Coeff. d'occupation Intercontinental	Coeff. d'occupation Total
Jan	706'543	235'513	942'056	62.4%	79.7%	74.3%
Fév	716'148	222'026	938'174	66.8%	78.5%	74.8%
Mar	858'888	260'399	1'119'287	73.4%	84.7%	81.1%
Avr	884'642	250'331	1'134'973	73.7%	84.8%	81.1%
Mai	917'866	259'747	1'177'613	74.1%	81.8%	79.3%
Juin	875'232	261'270	1'136'502	73.7%	85.2%	81.5%
Juil	0	0	0	0.0%	0.0%	0.0%
Août	0	0	0	0.0%	0.0%	0.0%
Sep	0	0	0	0.0%	0.0%	0.0%
Oct	0	0	0	0.0%	0.0%	0.0%
Nov	0	0	0	0.0%	0.0%	0.0%
Déc	0	0	0	0.0%	0.0%	0.0%

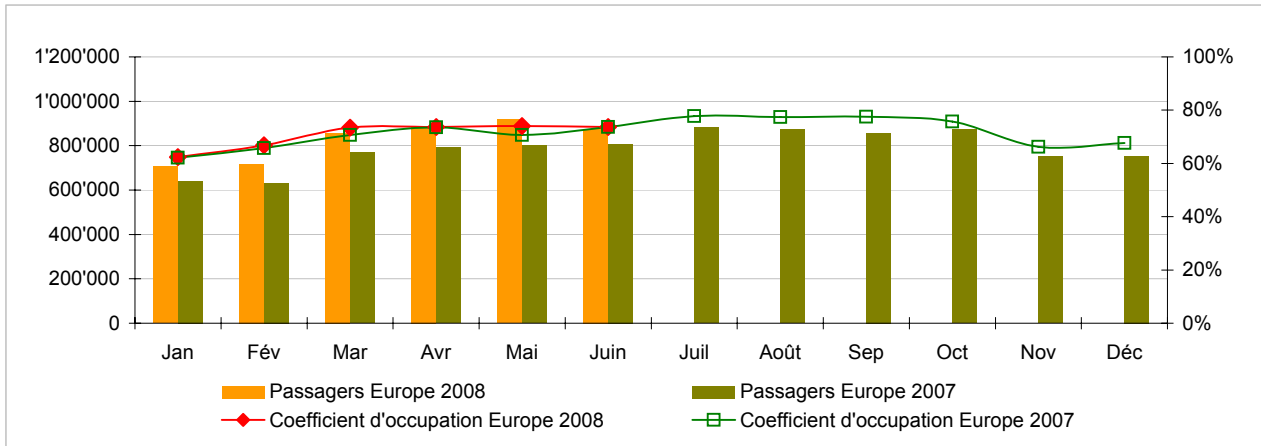
### Passagers et coefficient d'occupation des sièges (%)

En comparaison avec l'année précédente



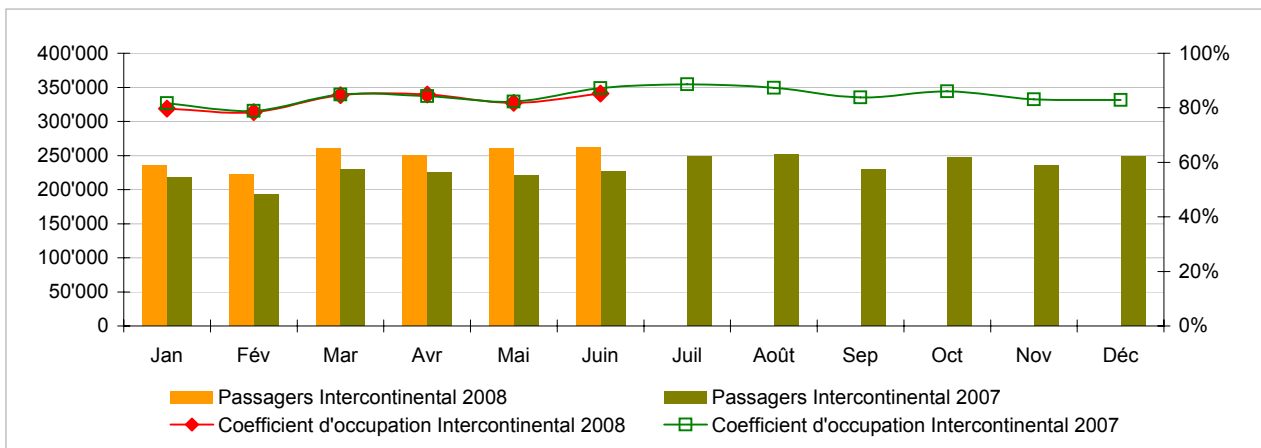
### Passagers et coefficient d'occupation des sièges (%) - lignes européennes

En comparaison avec l'année précédente



### Passagers et coefficient d'occupation des sièges (%) - lignes intercontinentales

En comparaison avec l'année précédente



## Statistiques du trafic, janvier 2008 Vols de ligne LX



Swiss  
International  
Air Lines

	Janvier			Cumulé		
	2008	2007		2008	2007	
<b>Volume de passagers <sup>1)</sup></b>						
Europe	706'543	639'682	10.5%	706'543	639'682	10.5%
Intercontinental	235'513	218'491	7.8%	235'513	218'491	7.8%
Total	942'056	858'173	9.8%	942'056	858'173	9.8%
<b>Nombre de vols <sup>2)</sup></b>						
Europe	9'530	9'116	4.5%	9'530	9'116	4.5%
Intercontinental	1'345	1'232	9.2%	1'345	1'232	9.2%
Total	10'875	10'348	5.1%	10'875	10'348	5.1%
<b>Sièges-kilomètres offerts (SKO, en millions)</b>						
Europe	867	785	10.4%	867	785	10.4%
Intercontinental	1'913	1'718	11.4%	1'913	1'718	11.4%
Total	2'780	2'503	11.0%	2'780	2'503	11.0%
<b>Passagers-kilomètres transportés (PKT, en millions)</b>						
Europe	541	488	10.8%	541	488	10.8%
Intercontinental	1'524	1'403	8.7%	1'524	1'403	8.7%
Total	2'065	1'891	9.2%	2'065	1'891	9.2%
<b>Coefficient d'occupation des sièges (%) <sup>3)</sup></b>						
Europe	62.4%	62.1%	0.3%	62.4%	62.1%	0.3%
Intercontinental	79.7%	81.7%	-2.0%	79.7%	81.7%	-2.0%
Total	74.3%	75.5%	-1.2%	74.3%	75.5%	-1.2%
<b>Coefficient de remplissage fret (%) <sup>4)</sup></b>						
Total	79.8%	78.9%	0.9%	79.8%	78.9%	0.9%
<b>Fret tonnes kilomètres (FTK, en milliers)</b>						
Total	97'966	85'928	14.0%	97'966	85'928	14.0%

<sup>1)</sup> En accord avec Lufthansa, SWISS publie le nombre total de passagers et non plus uniquement les passagers commerciaux.

<sup>2)</sup> Un vol comprend l'ensemble des trajets effectués sous un même numéro de vol; les atterrissages intermédiaires n'étant pas pris en compte.

<sup>3)</sup> Coefficient d'occupation des sièges = PKT / SKO

<sup>4)</sup> Incluant fret postal

Les écarts sont exprimés en pourcentage de point.

## Statistiques du trafic, février 2008

### Vols de ligne LX



Swiss  
International  
Air Lines

	Février			Cumulé		
	2008	2007		2008	2007	
<b>Volume de passagers <sup>1)</sup></b>						
Europe	716'148	631'571	13.4%	1'422'691	1'271'253	11.9%
Intercontinental	222'026	192'993	15.0%	457'539	411'484	11.2%
Total	938'174	824'564	13.8%	1'880'230	1'682'737	11.7%
<b>Nombre de vols <sup>2)</sup></b>						
Europe	8'897	8'508	4.6%	18'427	17'624	4.6%
Intercontinental	1'258	1'126	11.7%	2'603	2'358	10.4%
Total	10'155	9'634	5.4%	21'030	19'982	5.2%
<b>Sièges-kilomètres offerts (SKO, en millions)</b>						
Europe	810	728	11.3%	1'677	1'513	10.8%
Intercontinental	1'797	1'577	13.9%	3'710	3'296	12.6%
Total	2'608	2'306	13.1%	5'388	4'809	12.0%
<b>Passagers-kilomètres transportés (PKT, en millions)</b>						
Europe	541	478	13.2%	1'082	966	12.0%
Intercontinental	1'410	1'244	13.3%	2'935	2'647	10.9%
Total	1'952	1'722	13.3%	4'017	3'613	11.2%
<b>Coefficient d'occupation des sièges (%) <sup>3)</sup></b>						
Europe	66.8%	65.7%	1.1%	64.5%	63.8%	0.7%
Intercontinental	78.5%	78.9%	-0.4%	79.1%	80.3%	-1.2%
Total	74.8%	74.7%	0.1%	74.6%	75.1%	-0.5%
<b>Coefficient de remplissage fret (%) <sup>4)</sup></b>						
Total	87.5%	86.7%	0.8%	83.6%	82.7%	0.9%
<b>Fret tonnes kilomètres (FTK, en milliers)</b>						
Total	104'388	89'584	16.5%	202'355	175'512	15.3%

<sup>1)</sup> En accord avec Lufthansa, SWISS publie le nombre total de passagers et non plus uniquement les passagers commerciaux.

<sup>2)</sup> Un vol comprend l'ensemble des trajets effectués sous un même numéro de vol; les atterrissages intermédiaires n'étant pas pris en compte.

<sup>3)</sup> Coefficient d'occupation des sièges = PKT / SKO

<sup>4)</sup> Incluant fret postal

Les écarts sont exprimés en pourcentage de point.

## Statistiques du trafic, mars 2008

### Vols de ligne LX



Swiss  
International  
Air Lines

	Mars			Cumulé		
	2008	2007		2008	2007	
<b>Volume de passagers <sup>1)</sup></b>						
Europe	858'888	770'639	11.5%	2'281'579	2'041'892	11.7%
Intercontinental	260'399	229'426	13.5%	717'938	640'910	12.0%
Total	1'119'287	1'000'065	11.9%	2'999'517	2'682'802	11.8%
<b>Nombre de vols <sup>2)</sup></b>						
Europe	9'551	9'411	1.5%	27'978	27'035	3.5%
Intercontinental	1'362	1'246	9.3%	3'965	3'604	10.0%
Total	10'913	10'657	2.4%	31'943	30'639	4.3%
<b>Sièges-kilomètres offerts (SKO, en millions)</b>						
Europe	894	826	8.2%	2'571	2'340	9.9%
Intercontinental	1'941	1'752	10.8%	5'652	5'048	12.0%
Total	2'835	2'578	10.0%	8'223	7'387	11.3%
<b>Passagers-kilomètres transportés (PKT, en millions)</b>						
Europe	656	584	12.3%	1'738	1'550	12.1%
Intercontinental	1'644	1'487	10.5%	4'578	4'134	10.7%
Total	2'300	2'071	11.0%	6'316	5'684	11.1%
<b>Coefficient d'occupation des sièges (%) <sup>3)</sup></b>						
Europe	73.4%	70.7%	2.7%	67.6%	66.3%	1.3%
Intercontinental	84.7%	84.9%	-0.2%	81.0%	81.9%	-0.9%
Total	81.1%	80.3%	0.8%	76.8%	76.9%	-0.1%
<b>Coefficient de remplissage fret (%) <sup>4)</sup></b>						
Total	88.1%	89.3%	-1.2%	85.2%	85.0%	0.2%
<b>Fret tonnes kilomètres (FTK, en milliers)</b>						
Total	113'799	101'459	12.2%	316'153	276'972	14.1%

<sup>1)</sup> En accord avec Lufthansa, SWISS publie le nombre total de passagers et non plus uniquement les passagers commerciaux.

<sup>2)</sup> Un vol comprend l'ensemble des trajets effectués sous un même numéro de vol; les atterrissages intermédiaires n'étant pas pris en compte.

<sup>3)</sup> Coefficient d'occupation des sièges = PKT / SKO

<sup>4)</sup> Incluant fret postal

Les écarts sont exprimés en pourcentage de point.

## Statistiques du trafic, avril 2008 Vols de ligne LX



Swiss  
International  
Air Lines

	Avril			Cumulé		
	2008	2007		2008	2007	
<b>Volume de passagers <sup>1)</sup></b>						
Europe	884'642	792'230	11.7%	3'166'221	2'834'122	11.7%
Intercontinental	250'331	224'182	11.7%	968'269	865'092	11.9%
Total	1'134'973	1'016'412	11.7%	4'134'490	3'699'214	11.8%
<b>Nombre de vols <sup>2)</sup></b>						
Europe	9'796	9'089	7.8%	37'774	36'124	4.6%
Intercontinental	1'299	1'213	7.1%	5'264	4'817	9.3%
Total	11'095	10'302	7.7%	43'038	40'941	5.1%
<b>Sièges-kilomètres offerts (SKO, en millions)</b>						
Europe	925	833	11.1%	3'496	3'173	10.2%
Intercontinental	1'861	1'702	9.4%	7'513	6'750	11.3%
Total	2'787	2'535	9.9%	11'009	9'923	11.0%
<b>Passagers-kilomètres transportés (PKT, en millions)</b>						
Europe	682	613	11.3%	2'420	2'164	11.9%
Intercontinental	1'579	1'433	10.1%	6'157	5'567	10.6%
Total	2'261	2'047	10.5%	8'577	7'731	10.9%
<b>Coefficient d'occupation des sièges (%) <sup>3)</sup></b>						
Europe	73.7%	73.6%	0.1%	69.2%	68.2%	1.0%
Intercontinental	84.8%	84.2%	0.6%	81.9%	82.5%	-0.6%
Total	81.1%	80.7%	0.4%	77.9%	77.9%	0.0%
<b>Coefficient de remplissage fret (%) <sup>4)</sup></b>						
Total	84.4%	83.6%	0.8%	85.0%	84.6%	0.4%
<b>Fret tonnes kilomètres (FTK, en milliers)</b>						
Total	106'164	91'903	15.5%	422'318	368'874	14.5%

<sup>1)</sup> En accord avec Lufthansa, SWISS publie le nombre total de passagers et non plus uniquement les passagers commerciaux.

<sup>2)</sup> Un vol comprend l'ensemble des trajets effectués sous un même numéro de vol; les atterrissages intermédiaires n'étant pas pris en compte.

<sup>3)</sup> Coefficient d'occupation des sièges = PKT / SKO

<sup>4)</sup> Incluant fret postal

Les écarts sont exprimés en pourcentage de point.

## Statistiques du trafic, mai 2008 Vols de ligne LX



Swiss  
International  
Air Lines

	Mai			Cumulé		
	2008	2007		2008	2007	
<b>Volume de passagers <sup>1)</sup></b>						
Europe	917'866	800'321	14.7%	4'084'087	3'634'443	12.4%
Intercontinental	259'747	221'331	17.4%	1'228'016	1'086'423	13.0%
Total	1'177'613	1'021'652	15.3%	5'312'103	4'720'866	12.5%
<b>Nombre de vols <sup>2)</sup></b>						
Europe	10'134	9'495	6.7%	47'908	45'619	5.0%
Intercontinental	1'405	1'240	13.3%	6'669	6'057	10.1%
Total	11'539	10'735	7.5%	54'577	51'676	5.6%
<b>Sièges-kilomètres offerts (SKO, en millions)</b>						
Europe	974	871	11.8%	4'470	4'044	10.5%
Intercontinental	2'028	1'732	17.1%	9'541	8'481	12.5%
Total	3'001	2'603	15.3%	14'011	12'525	11.9%
<b>Passagers-kilomètres transportés (PKT, en millions)</b>						
Europe	721	616	17.2%	3'142	2'779	13.0%
Intercontinental	1'658	1'425	16.3%	7'815	6'993	11.8%
Total	2'379	2'041	16.6%	10'956	9'772	12.1%
<b>Coefficient d'occupation des sièges (%) <sup>3)</sup></b>						
Europe	74.1%	70.7%	3.4%	70.3%	68.7%	1.6%
Intercontinental	81.8%	82.3%	-0.5%	81.9%	82.4%	-0.5%
Total	79.3%	78.4%	0.9%	78.2%	78.0%	0.2%
<b>Coefficient de remplissage fret (%) <sup>4)</sup></b>						
Total	80.7%	83.2%	-2.5%	84.1%	84.3%	-0.2%
<b>Fret tonnes kilomètres (FTK, en milliers)</b>						
Total	108'461	93'596	15.9%	530'779	462'470	14.8%

<sup>1)</sup> En accord avec Lufthansa, SWISS publie le nombre total de passagers et non plus uniquement les passagers commerciaux.

<sup>2)</sup> Un vol comprend l'ensemble des trajets effectués sous un même numéro de vol; les atterrissages intermédiaires n'étant pas pris en compte.

<sup>3)</sup> Coefficient d'occupation des sièges = PKT / SKO

<sup>4)</sup> Incluant fret postal

Les écarts sont exprimés en pourcentage de point.

## Statistiques du trafic, juin 2008 Vols de ligne LX



Swiss  
International  
Air Lines

	Juin			Cumulé		
	2008	2007		2008	2007	
<b>Volume de passagers <sup>1)</sup></b>						
Europe	875'232	807'707	8.4%	4'959'319	4'442'150	11.6%
Intercontinental	261'270	226'946	15.1%	1'489'286	1'313'369	13.4%
Total	1'136'502	1'034'653	9.8%	6'448'605	5'755'519	12.0%
<b>Nombre de vols <sup>2)</sup></b>						
Europe	9'828	9'203	6.8%	57'736	54'822	5.3%
Intercontinental	1'369	1'206	13.5%	8'038	7'263	10.7%
Total	11'197	10'409	7.6%	65'774	62'085	5.9%
<b>Sièges-kilomètres offerts (SKO, en millions)</b>						
Europe	937	846	10.8%	5'407	4'890	10.6%
Intercontinental	1'998	1'692	18.1%	11'539	10'174	13.4%
Total	2'935	2'538	15.7%	16'946	15'063	12.5%
<b>Passagers-kilomètres transportés (PKT, en millions)</b>						
Europe	690	623	10.9%	3'832	3'402	12.6%
Intercontinental	1'702	1'475	15.4%	9'517	8'468	12.4%
Total	2'392	2'098	14.0%	13'349	11'869	12.5%
<b>Coefficient d'occupation des sièges (%) <sup>3)</sup></b>						
Europe	73.7%	73.6%	0.1%	70.9%	69.6%	1.3%
Intercontinental	85.2%	87.2%	-2.0%	82.5%	83.2%	-0.7%
Total	81.5%	82.7%	-1.2%	78.8%	78.8%	0.0%
<b>Coefficient de remplissage fret (%) <sup>4)</sup>, estimation</b>						
Total	83.6%	86.8%	-3.2%	84.0%	84.7%	-0.7%
<b>Fret tonnes kilomètres (FTK, en milliers), estimation</b>						
Total	106'836	96'706	10.5%	637'615	559'176	14.0%

<sup>1)</sup> En accord avec Lufthansa, SWISS publie le nombre total de passagers et non plus uniquement les passagers commerciaux.

<sup>2)</sup> Un vol comprend l'ensemble des trajets effectués sous un même numéro de vol; les atterrissages intermédiaires n'étant pas pris en compte.

<sup>3)</sup> Coefficient d'occupation des sièges = PKT / SKO

<sup>4)</sup> Incluant fret postal

Les écarts sont exprimés en pourcentage de point.