

Statistiques de trafic SWISS

Janvier 2009



SWISS : recul du remplissage

Les vols de SWISS ont été légèrement moins remplis le mois dernier, le coefficient d'occupation des sièges s'établissant globalement à 72,9% (contre 74,3% en 2008). Sur le réseau européen, le coefficient d'occupation s'est accru de 0,9 point à 63,3% (contre 62,4% en 2008). Sur le réseau intercontinental, il est en revanche passé de 79,7% à 77,3%.

SWISS a transporté 983'514 passagers sur ses vols de ligne en janvier 2009, soit une augmentation de 4,4% en comparaison annuelle (942'056 passagers en 2008). La compagnie a effectué 3% de vols supplémentaires sur son réseau européen, et 1,1% sur le réseau intercontinental. Sur l'ensemble du réseau aérien, le nombre de vols effectués s'est amélioré de 2,8%, s'élevant à 11'179 (contre 10'875 en janvier 2008).

Le volume de fret de **SWISS World Cargo** accuse un recul marquant de 18,4%, s'établissant à 61,4%. À l'instar de la concurrence, la marche des affaires au niveau fret avait déjà accusé une forte baisse en décembre.

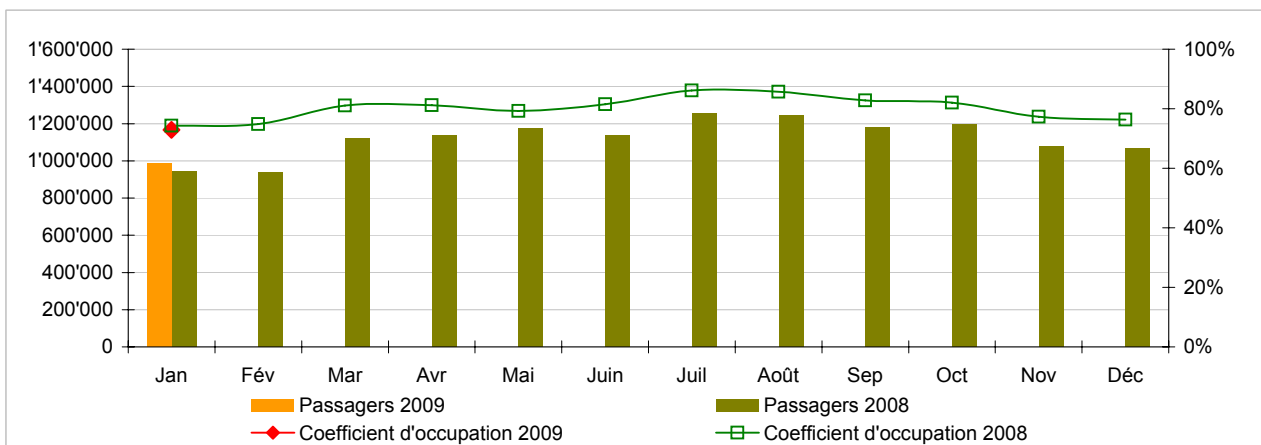
Statistiques du trafic, janvier 2009
Vols de ligne SWISS



	Passagers Europe	Passagers Intercontinental	Passagers Total	Coeff. d'occupation Europe	Coeff. d'occupation Intercontinental	Coeff. d'occupation Total
Jan	749'018	234'496	983'514	63.3%	77.3%	72.9%
Fév						
Mar						
Avr						
Mai						
Juin						
Juil						
Août						
Sep						
Oct						
Nov						
Déc						

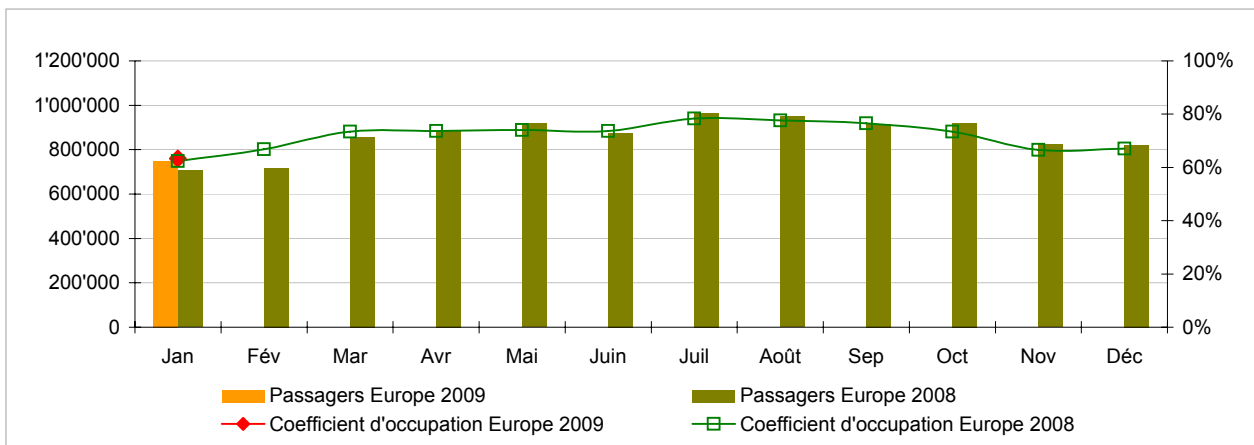
Passagers et coefficient d'occupation des sièges (%)

En comparaison avec l'année précédente



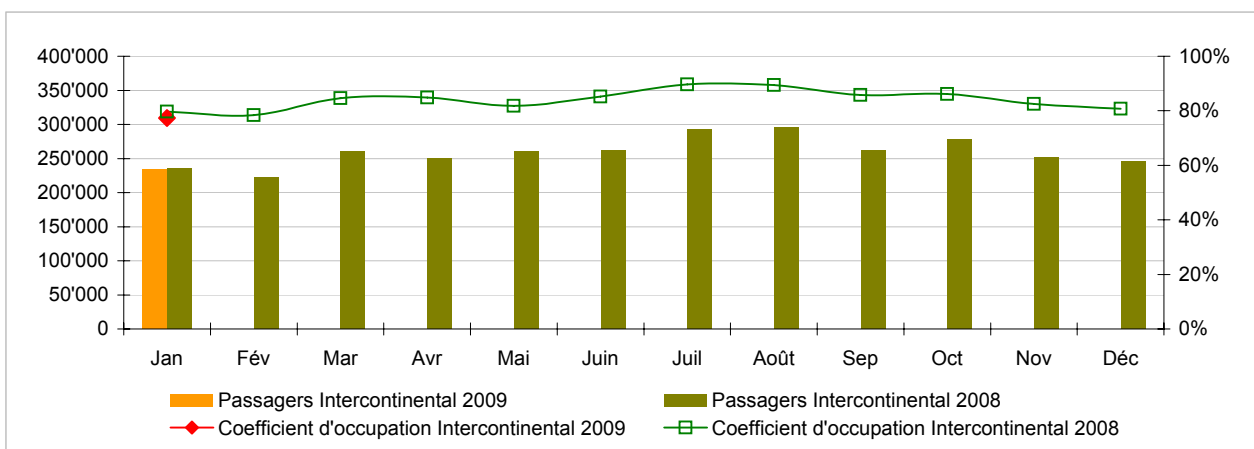
Passagers et coefficient d'occupation des sièges (%) - lignes européennes

En comparaison avec l'année précédente



Passagers et coefficient d'occupation des sièges (%) - lignes intercontinentales

En comparaison avec l'année précédente



Statistiques du trafic, janvier 2009 Vols de ligne SWISS



Swiss
International
Air Lines

	Janvier			Cumulé		
	2009	2008		2009	2008	
Volume de passagers ¹⁾						
Europe	749'018	706'543	6.0%	749'018	706'543	6.0%
Intercontinental	234'496	235'513	-0.4%	234'496	235'513	-0.4%
Total	983'514	942'056	4.4%	983'514	942'056	4.4%
Nombre de vols ²⁾						
Europe	9'819	9'530	3.0%	9'819	9'530	3.0%
Intercontinental	1'360	1'345	1.1%	1'360	1'345	1.1%
Total	11'179	10'875	2.8%	11'179	10'875	2.8%
Sièges-kilomètres offerts (SKO, en millions)						
Europe	935	867	7.9%	935	867	7.9%
Intercontinental	2'020	1'913	5.6%	2'020	1'913	5.6%
Total	2'955	2'780	6.3%	2'955	2'780	6.3%
Passagers-kilomètres transportés (PKT, en millions)						
Europe	592	541	9.6%	592	541	9.6%
Intercontinental	1'562	1'524	2.5%	1'562	1'524	2.5%
Total	2'154	2'065	4.3%	2'154	2'065	4.3%
Coefficient d'occupation des sièges (%) ³⁾						
Europe	63.3%	62.4%	0.9%P	63.3%	62.4%	0.9%P
Intercontinental	77.3%	79.7%	-2.4%P	77.3%	79.7%	-2.4%P
Total	72.9%	74.3%	-1.4%P	72.9%	74.3%	-1.4%P
Coefficient de remplissage fret (%) ⁴⁾, estimation						
Total	61.4%	79.8%	-18.4%P	61.4%	79.8%	-18.4%P
Fret tonnes kilomètres (FTK, en milliers), estimation ⁴⁾						
Total	85'099	97'966	-13.1%	85'099	97'966	-13.1%

¹⁾ En accord avec Lufthansa, SWISS publie le nombre total de passagers et non plus uniquement les passagers commerciaux.

²⁾ Un vol comprend l'ensemble des trajets effectués sous un même numéro de vol; les atterrissages intermédiaires n'étant pas pris en compte.

³⁾ Coefficient d'occupation des sièges = PKT / SKO

⁴⁾ Incluant fret postal

Les écarts sont exprimés en pourcentage de point.