

Statistiques de trafic SWISS

Février 2009



SWISS : remplissage moins performant en février

SWISS a enregistré un coefficient d'occupation de 72,2% en février, performance relativement satisfaisante dans le contexte économique actuel, mais les vents contraires conjoncturels s'intensifient. Sur le réseau intercontinental, le coefficient d'occupation a perdu 3,1 points, s'établissant à 75,4% (contre 78,5% en 2008). Sur le réseau européen, il s'est stabilisé à 65,3% (contre 66,8% en 2008). SWISS a transporté 901'050 passagers (contre 938'174), chiffre en baisse de 4%.

SWISS a effectué en février 9'949 vols sur l'ensemble de son réseau aérien, chiffre en baisse de 2% par rapport à 2008 (10'155 vols). La compagnie a effectué 5,4% de vols en moins sur son réseau intercontinental et 1,6% en moins sur son réseau européen.

Exprimé en volume, le taux de remplissage de **SWISS World Cargo** accuse également un recul notable en février, se situant à 70,6% soit 16,9 points en deçà du résultat de 2008 (87,5%).

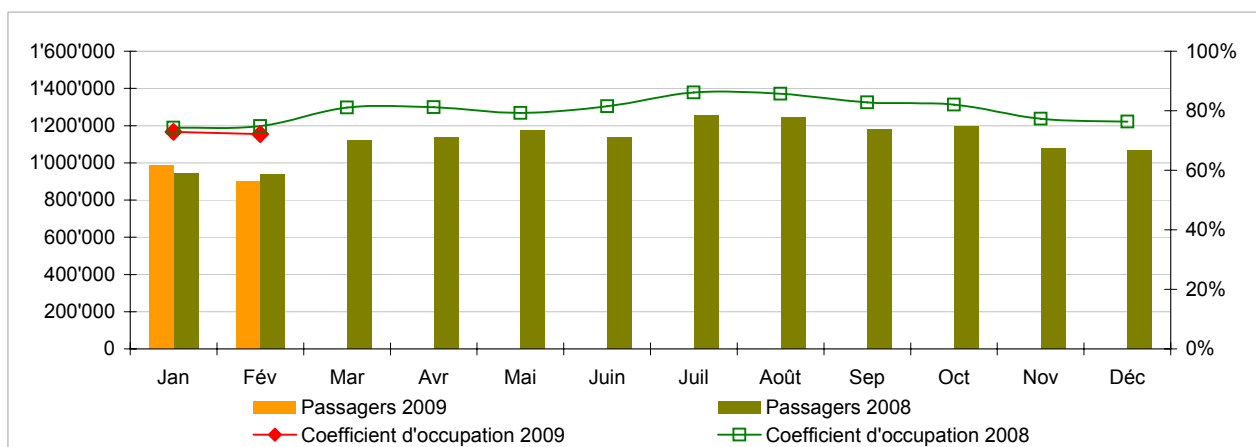
Statistiques du trafic, janvier-février 2009 Vols de ligne SWISS



	Passagers Europe	Passagers Intercontinental	Passagers Total	Coeff. d'occupation Europe	Coeff. d'occupation Intercontinental	Coeff. d'occupation Total
Jan	749'018	234'496	983'514	63.3%	77.3%	72.9%
Fév	696'958	204'092	901'050	65.3%	75.4%	72.2%
Mar						
Avr						
Mai						
Juin						
Juil						
Août						
Sep						
Oct						
Nov						
Déc						

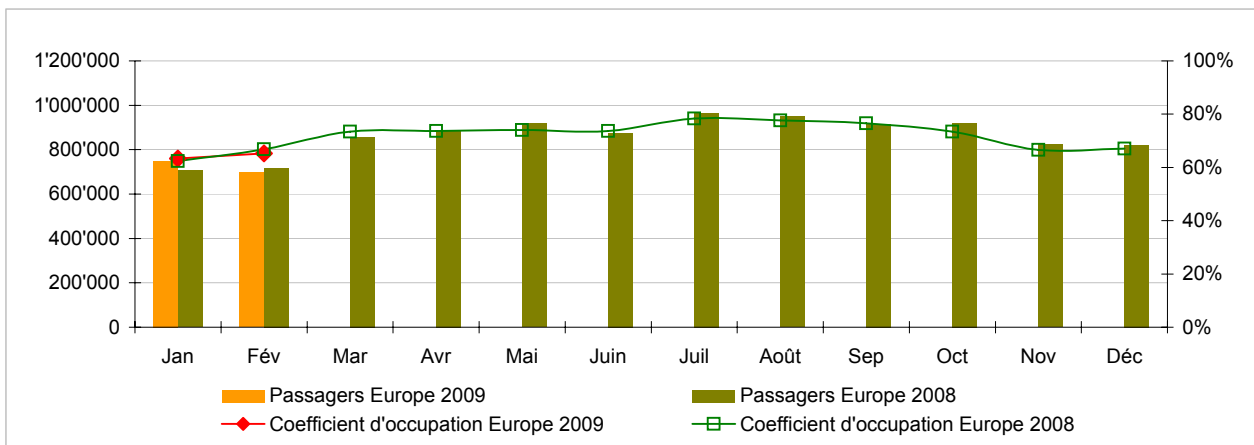
Passagers et coefficient d'occupation des sièges (%)

En comparaison avec l'année précédente



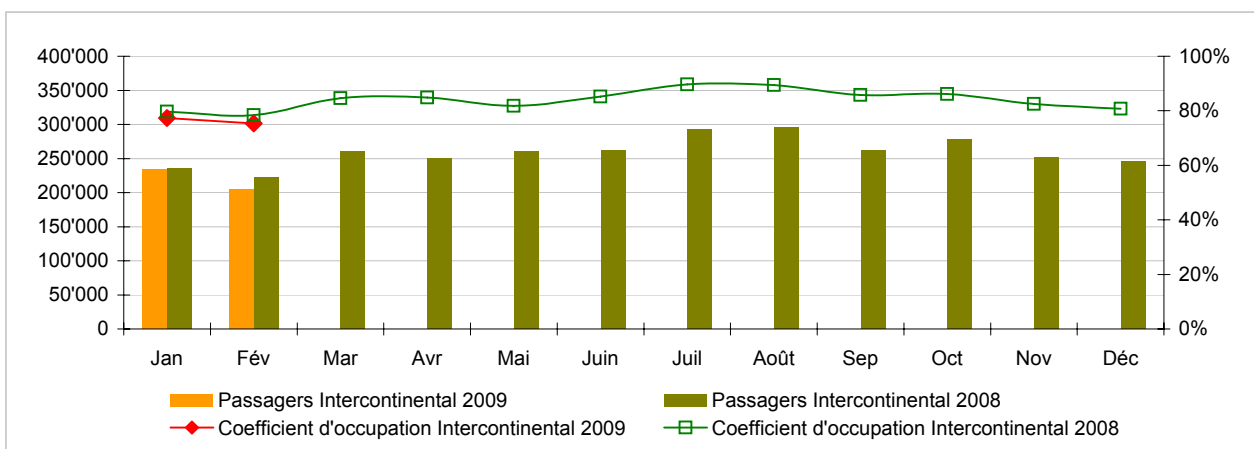
Passagers et coefficient d'occupation des sièges (%) - lignes européennes

En comparaison avec l'année précédente



Passagers et coefficient d'occupation des sièges (%) - lignes intercontinentales

En comparaison avec l'année précédente



Statistiques du trafic, janvier 2009 Vols de ligne SWISS



Swiss
International
Air Lines

	Janvier			Cumulé		
	2009	2008		2009	2008	
Volume de passagers ¹⁾						
Europe	749'018	706'543	6.0%	749'018	706'543	6.0%
Intercontinental	234'496	235'513	-0.4%	234'496	235'513	-0.4%
Total	983'514	942'056	4.4%	983'514	942'056	4.4%
Nombre de vols ²⁾						
Europe	9'819	9'530	3.0%	9'819	9'530	3.0%
Intercontinental	1'360	1'345	1.1%	1'360	1'345	1.1%
Total	11'179	10'875	2.8%	11'179	10'875	2.8%
Sièges-kilomètres offerts (SKO, en millions)						
Europe	935	867	7.9%	935	867	7.9%
Intercontinental	2'020	1'913	5.6%	2'020	1'913	5.6%
Total	2'955	2'780	6.3%	2'955	2'780	6.3%
Passagers-kilomètres transportés (PKT, en millions)						
Europe	592	541	9.6%	592	541	9.6%
Intercontinental	1'562	1'524	2.5%	1'562	1'524	2.5%
Total	2'154	2'065	4.3%	2'154	2'065	4.3%
Coefficient d'occupation des sièges (%) ³⁾						
Europe	63.3%	62.4%	0.9%P	63.3%	62.4%	0.9%P
Intercontinental	77.3%	79.7%	-2.4%P	77.3%	79.7%	-2.4%P
Total	72.9%	74.3%	-1.4%P	72.9%	74.3%	-1.4%P
Coefficient de remplissage fret (%) ⁴⁾, estimation						
Total	61.4%	79.8%	-18.4%P	61.4%	79.8%	-18.4%P
Fret tonnes kilomètres (FTK, en milliers), estimation ⁴⁾						
Total	85'099	97'966	-13.1%	85'099	97'966	-13.1%

¹⁾ En accord avec Lufthansa, SWISS publie le nombre total de passagers et non plus uniquement les passagers commerciaux.

²⁾ Un vol comprend l'ensemble des trajets effectués sous un même numéro de vol; les atterrissages intermédiaires n'étant pas pris en compte.

³⁾ Coefficient d'occupation des sièges = PKT / SKO

⁴⁾ Incluant fret postal

Les écarts sont exprimés en pourcentage de point.

Statistiques du trafic, février 2009 Vols de ligne SWISS



Swiss
International
Air Lines

	Février			Cumulé		
	2009	2008		2009	2008	
Volume de passagers ¹⁾						
Europe	696'958	716'148	-2.7%	1'445'976	1'422'691	1.6%
Intercontinental	204'092	222'026	-8.1%	438'588	457'539	-4.1%
Total	901'050	938'174	-4.0%	1'884'564	1'880'230	0.2%
Nombre de vols ²⁾						
Europe	8'759	8'897	-1.6%	18'578	18'427	0.8%
Intercontinental	1'190	1'258	-5.4%	2'550	2'603	-2.0%
Total	9'949	10'155	-2.0%	21'128	21'030	0.5%
Sièges-kilomètres offerts (SKO, en millions)						
Europe	827	810	2.1%	1'763	1'677	5.1%
Intercontinental	1'768	1'797	-1.6%	3'787	3'710	2.1%
Total	2'595	2'608	-0.5%	5'550	5'388	3.0%
Passagers-kilomètres transportés (PKT, en millions)						
Europe	540	541	-0.2%	1'133	1'082	4.7%
Intercontinental	1'332	1'410	-5.5%	2'894	2'935	-1.4%
Total	1'873	1'952	-4.0%	4'027	4'017	0.3%
Coefficient d'occupation des sièges (%) ³⁾						
Europe	65.3%	66.8%	-1.5%P	64.3%	64.5%	-0.2%P
Intercontinental	75.4%	78.5%	-3.1%P	76.4%	79.1%	-2.7%P
Total	72.2%	74.8%	-2.6%P	72.6%	74.6%	-2.0%P
Coefficient de remplissage fret (%) ⁴⁾, estimation						
Total	70.6%	87.5%	-16.9%P	66.0%	83.6%	-17.6%P
Fret tonnes kilomètres (FTK, en milliers), estimation ⁴⁾						
Total	86'599	104'388	-17.0%	171'699	202'355	-15.1%

¹⁾ En accord avec Lufthansa, SWISS publie le nombre total de passagers et non plus uniquement les passagers commerciaux.

²⁾ Un vol comprend l'ensemble des trajets effectués sous un même numéro de vol; les atterrissages intermédiaires n'étant pas pris en compte.

³⁾ Coefficient d'occupation des sièges = PKT / SKO

⁴⁾ Incluant fret postal

Les écarts sont exprimés en pourcentage de point.